

『モノグラフ・中学生の世界』 vol.65

調査レポート

授業の荒れ（生徒調査）

〔執筆分担〕

東京成徳短期大学教授 深谷 昌志（第2章以外）

埼玉県立松山高等学校教諭 三枝 恵子（第2章）

要

① 生徒の体調

「疲れやすい」と感じている生徒は、「とても」に「わりと」を含めると60.8%に達する。「何となく体がだるい」生徒も59.3%である（p.7 表6）

② 教室の状態

「机や机に落書きや傷がある」が73.2%のように、教室はきれいといいかねるが、「教師がののしられたり暴言をはかれたりする」は「ときどき」の13.6%を含めて、20.0%である。全体が荒れていることはないが、平穏とはいえないように思われる（p.9 図1・表9）

③ 担任への満足

担任に満足している生徒は「とても」と「わりと」を合わせて57.6%である。しかし、不満な生徒も21.4%を占める（p.10 表10）

約

④ 学級の様子

係の仕事を守り、みんなが楽しくしている学級が多い。しかし、24.5%の生徒が学級に「仲間外れやいじめがある」と感じている（p.11 図2・p.12 表11）

⑤ 生徒の様子

「授業中、おしゃべりをしている生徒」が多くいると思っているが57.4%、「授業中、友だちとふざけあっている生徒」が多くいるが37.9%と、ざわついている学級が少なくないように見える（p.13 図3・p.14 表12）

⑥ 荒れている教室

学級がざわついていると思っている生徒は、「いつもそう」の11.7%に「何回もある」の14.7%を含めて26.4%と、4分の1を上回っている（p.18 表16）

⑦ 荒れやすい教科

教師も生徒も、音楽の時間が荒れやすいと感じている。次いで、英語の時間だという(p.20 表18)

⑧ 荒れやすい教師

「授業がつまらなく、わかりにくい先生」や「生徒の気持ちかわからない先生」のときに授業が中断されやすい(p.21 図5・p.22 表19)

⑨ 規範感覚

「先生の注意や叱責に反抗する」のは「まあいいじゃない+仕方がない」が26.9%、「紙飛行機を飛ばして遊ぶ」も20.2%のように、規範感覚の崩れが認められる(p.25 図6・p.26 表22)

⑩ 逸脱行為をしている群

逸脱行為をしている群は、学校の楽しみに欠け、担任とうまくいっていないと思っている(p.28 表23・p.29 表24)

⑪ 逸脱行為をしている生徒のタイプ

体調があまりよくなく、自分に自信を持ってない、カッとしやすいタイプに多い(p.31 表29・表30)

⑫ 規範感覚と逸脱行為

逸脱行為をしている生徒は規範感覚が崩れている場合が多い(p.33 表31)

⑬ 規範感覚と体調

「授業の荒れ」を許容している生徒の中に、「疲れやすい」や「すぐイライラする」者が多い(p.39 表39)

⑭ 学業成績と「荒れ」

上位群より下位群の方が荒れる傾向を示しているが、その差はあまり大きくない。したがって、下位群が荒れていると考えるのは短絡的すぎる(p.42 図9・p.43 表41)

⑮ 担任と「荒れ」

担任に満足している群は教室で荒れないが、不満足群は教師に反抗する割合が高い(p.45 図10・p.46 表43)

〔全体として〕

今回の調査結果によると、「授業の荒れ」は多いとはいえないが、何かの折に、「荒れ」を生じる風土が感じられる。また、生徒の中に逸脱行為をそれほど悪くないと思っているような規範感覚の崩れが認められる。そうした生徒は体調がすぐれず、生活に張りがなく、学校に充足感を持ってないでいるタイプである。

ストレスの鬱積したタイプの生徒が問題行動をとる。その生徒だけなら「荒れ」には進まないが、そうした何人かの生徒の行動に他の生徒が同調すると、授業が荒れ始める。「荒れ」のメカニズムがうかがえたように思えた。

|||||

〔調査概要〕

対象 東京・千葉・埼玉の公立中学校1～3年生

時期 1999年7月～10月

方法 学校通しによる質問紙調査

サンプル数 1,616名(1年455名・2年679名・3年482名、男子867名・女子746名・性別不明3名)

はじめに

「学級崩壊」が問題にされてから、この問題をどう考えたらよいか、研究同人の先生方と話し合いを進めてきた。その一端を、『「授業の荒れ」を考える（教師調査）』（本モノグラフvol.63）の形で刊行することができた。

教師調査を実施するにあたって、いくつかの仮説を立てた。仮説を調査結果と合わせて考察すると、以下ようになる。

1) 学級崩壊という現象を3段階に分けて考えてはどうか

学級崩壊といっても、生徒がざわついて授業がしにくい程度から、教室の後ろで何人かの生徒が騒いだりして授業ができない状況まで、段階があるのではないか。そこで、以下のような3段階を設定した。

第1段階＝何となく授業がうまくいかない（授業の崩れ）

第2段階＝生徒の気持ちが先生から離れる（授業の乱れ）

第3段階＝生徒が反発して、授業が成り立たない（授業の荒れ）

そして、調査結果によれば、大筋において教師たちは授業崩壊を3段階に分けてとらえることの妥当性を支持した。「そうした体験が2回以上ある」教師は、それぞれ62%、47%、17%だった。したがって、第1段階を体験している教師は多い。しかし、第3段階の体験者は少数にとどまる。

2) 仮に3段階でとらえることが妥当だったとして、その目安は何か

教師調査の結果をもとに、先生方に聞き取りをしながらまとめてみると、それぞれの段階の目安となる学級内の動きは、以下のようなものであった。

第1段階＝「授業が始まって、教科書を開かない」「授業中、いねむりをする」「友だちの発言をなじる」など

第2段階＝「先生の注意を無視する」「授業中にアメやガムを食べる」「消しゴムを小さくして投げる」など

第3段階＝「紙飛行機を教室外に飛ばす」「授業中、ウォーキングラジカセなどを聴く」「教室の後ろで騒ぐ」など

3) 授業が荒れやすい教師はどのようなタイプか

教師たちは「生徒の気持ちがわからない」「問題を抱えた生徒を指導できない」「生徒を叱れない」ような教師が、「荒れ」を起こしやすいと考えていた。生徒指導とのからみで、「荒れ」を考えようとする態度が顕著だった。

このようにみてくると、「授業の荒れ」のかなりの部分が理解できるように思える。しかし、「授業の荒れ」を起こしているのは生徒たちであろう。そこで、生徒が「荒れ」をどう考えているのか、生徒の意見を聞くことにした。

第1章 学校や学級の雰囲気



1. 生徒のプロフィール D D D

「授業の荒れ」については、「はじめに」でふれたように、「荒れ」に対する教師の意識を知りたいと思い、調査を実施した。その結果は、本モノグラフ (vol.63) で、『「授業の荒れ」を考える (教師調査)』で紹介した通りだが、「荒れ」を起こしているのは生徒であろう。そこで、当然のことながら、生徒たちの気持ちを知りたいと思った。

調査結果を紹介する前に、今回調査に協力してくれた生徒たちのプロフィールを紹介しておこう。

サンプル数は表1のように1,616名で、部活動への参加状況は表2の通りである。また、将来の進路については、「未定」が26.7%と4分の1を占めるが、「4年制大学か大学院まで」の進学希望者が26.4%である (表3)。

さらに、成績の自己評価は表4の通りである。

表5に自己像を示した。「規則はきちんと守る」や「人に気をつかう」と答えた生徒が多いが、「すぐカッとなりやすい」と自覚している生徒も半数に迫っている。

表6に生徒たちの健康状態を示した。中学生といえば、元気な年齢だと思うが、この結果によると、「とても」に「わりと」を加えると、「疲れやすい」が60.8%、「何となく体がだるい」が59.3%、「肩がこる」が43.8%である。「授業の荒れ」にストレートな形で結びつくものではないが、体調の悪さを感じている生徒がこれほど多いことは、「授業の荒れ」に何らかの意味で関連してくるようになると思われる。

表1 サンプル数

(人)

	1年	2年	3年	合計
男子	251	366	250	867
女子	203	311	232	746
合計	455	679	482	1,616

(性別不明3名)

表2 部活動の参加

(%)

運動部で熱心に活動	運動部であまり熱心でない	文化部で熱心に活動	文化部であまり熱心でない	以前入っていたが、今は入っていない	入ったことがない
50.4	14.2	15.1	10.3	7.6	2.4

表3 進路希望

(%)

1. 就職(家業を含む)	2.1
2. 高校まで	24.9
3. 専門・専修学校まで	12.3
4. 短大まで	7.6
5. 4年制大学か大学院まで	26.4
6. 未定	26.7

表4 成績

(%)

上の方	中の上	中位	中の下	下の方
9.5	22.4	36.7	18.8	12.6

表5 自己像

(%)

	とても そう	わりと そう	あまり そうでない	ぜんぜん そうでない
1. 規則はきちんと守る	15.9	51.3	27.5	5.3
2. 人に気をつかう	15.3	55.0	26.1	3.6
3. 自分に自信が持てない	14.7	35.9	35.5	13.9
4. すぐカッとなりやすい	14.5	31.1	39.0	15.4
5. がまん強い	13.1	34.1	43.3	9.5
6. 人というのが苦手	8.0	18.1	37.7	36.2
7. いつまでもくよくよする	6.5	20.5	42.8	30.2

表6 健康状態・ストレス

(%)

	とても 感じる	わりと 感じる	あまり 感じない	ぜんぜん 感じない
1. 肩がこる	21.7	22.1	27.6	28.6
2. 疲れやすい	21.6	39.2	25.2	14.0
3. 何となく体がだるい	18.6	40.7	25.5	15.2
4. 頭がボーっとする	18.5	33.2	30.7	17.6
5. すぐイライラする	16.1	24.7	37.4	21.8
6. 食欲がない	8.8	26.1	38.3	26.8

2 . 学校の雰囲気 D D D

それでは、学校の状況はどうなっているのか。学校の楽しさは表7のように、「とても」の25.8%に、「わりと」の38.7%を含めると、64.5%の生徒が「楽しい」と答えている。そうした反面、「楽しくない」と答えた生徒が2割弱に達するのにも気がかかる。

学校の雰囲気は表8に詳しいが、「部活動が活発」で、「遅刻や決まりに厳しい」というのが学校の印象になる。平均的な中学校で

あろう。

学校の様子は図1（表9）の通りで、「机やいすに落書きや傷がある」が73.2%と目につくが、その他はそれほど数値は高くはない。そうはいうものの、「アメやガムの紙が落ちている」が「ときどき」を入れると27.2%、また、「教師がののしられたり暴言をはかれたりする」が20.0%などの数値をみると、平穏な教室ばかりとはいえないように思われる。

表7 学校の楽しさ

(%)

とても楽しい	わりと楽しい	少し楽しい	あまり楽しくない	ぜんぜん楽しくない
25.8	38.7	18.8	10.9	5.8

表8 学校の雰囲気

(%)

	とても そう思う	わりと そう思う	少し そう思う	あまり そう思わない	ぜんぜん そう思わない
1. 部活動が活発だ	50.0	24.2	13.9	7.9	4.0
2. 遅刻や決まりに厳しい	41.9	22.6	18.5	12.6	4.4
3. 服装や頭髪を厳しく注意する先生としない先生がいる	24.0	23.0	21.4	19.8	11.8
4. 学年の先生の仲がよい	15.8	28.2	29.0	19.3	7.7
5. 高校受験の指導が熱心だ	10.2	23.2	29.7	26.1	10.8

図1 学校の様子

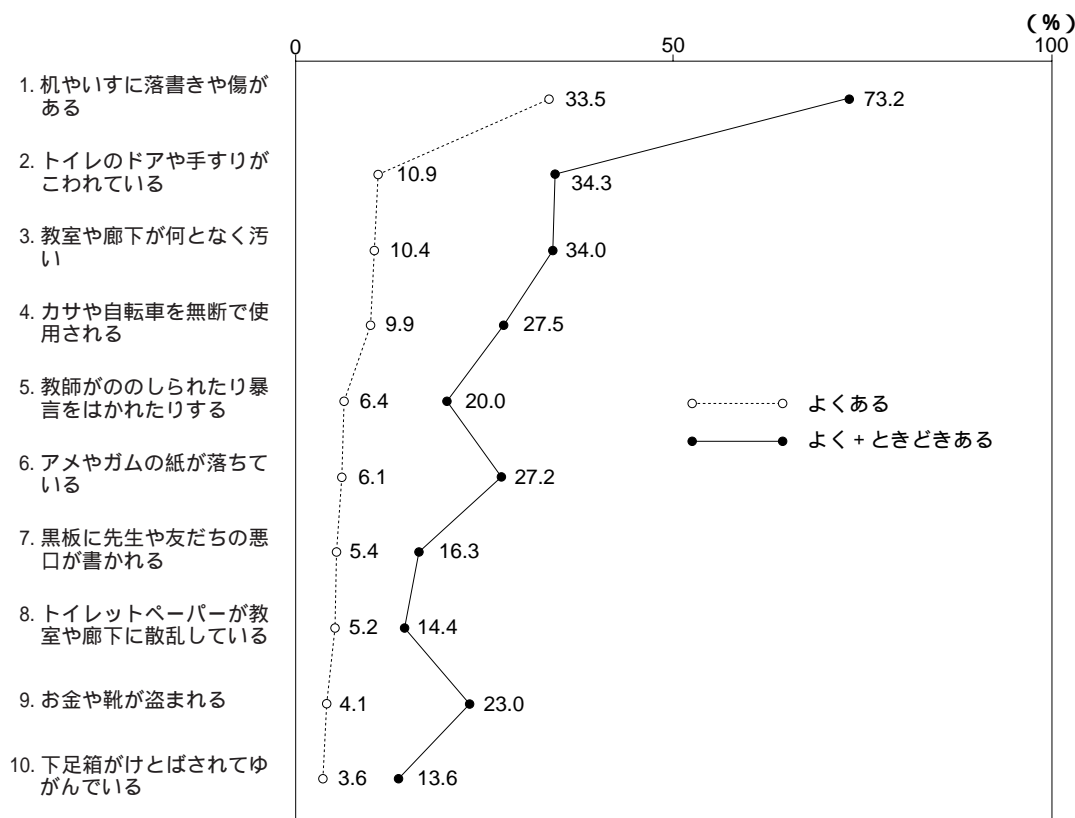


表9 学校の様子

	(%)			
	よくある	ときどきある	ほとんどない	まったくない
1. 机やいすに落書きや傷がある	33.5	39.7	19.3	7.5
2. トイレのドアや手すりがこわれている	10.9	23.4	28.7	37.0
3. 教室や廊下が何となく汚い	10.4	23.6	35.2	30.8
4. カサや自転車を無断で使用される	9.9	17.6	26.3	46.2
5. 教師がののしられたり暴言をはかれたりする	6.4	13.6	26.8	53.2
6. アメやガムの紙が落ちている	6.1	21.1	30.9	41.9
7. 黒板に先生や友だちの悪口が書かれる	5.4	10.9	23.9	59.8
8. トイレトペーパーが教室や廊下に散乱している	5.2	9.2	21.5	64.1
9. お金や靴が盗まれる	4.1	18.9	30.3	46.7
10. 下足箱がけとばされてゆがんでいる	3.6	10.0	34.1	52.3

○は最大値

3 . 学級の雰囲気 D D D

「授業の荒れ」は学級によって状況が異なっていてこよう。同じ学校でも、学級によって静かに授業のできる学級もあれば、騒がしくて授業のしにくい学級もあろう。さらにいえば、同じ学級でも、教師によって静かになる場合もあるが、別の教師の授業だと騒がしくなることもある。

したがって、荒れるにせよ、荒れないにせよ、学級が問題になるが、担任への満足は表10のような数値になる。「とても」の28.1%に「わりと」の29.5%を含めて、「今のクラス担任でよかった」が57.6%と、6割に迫っている。この場合も、「担任でよくなかった」が

21.4%と、2割を占めているのが気にかかる。

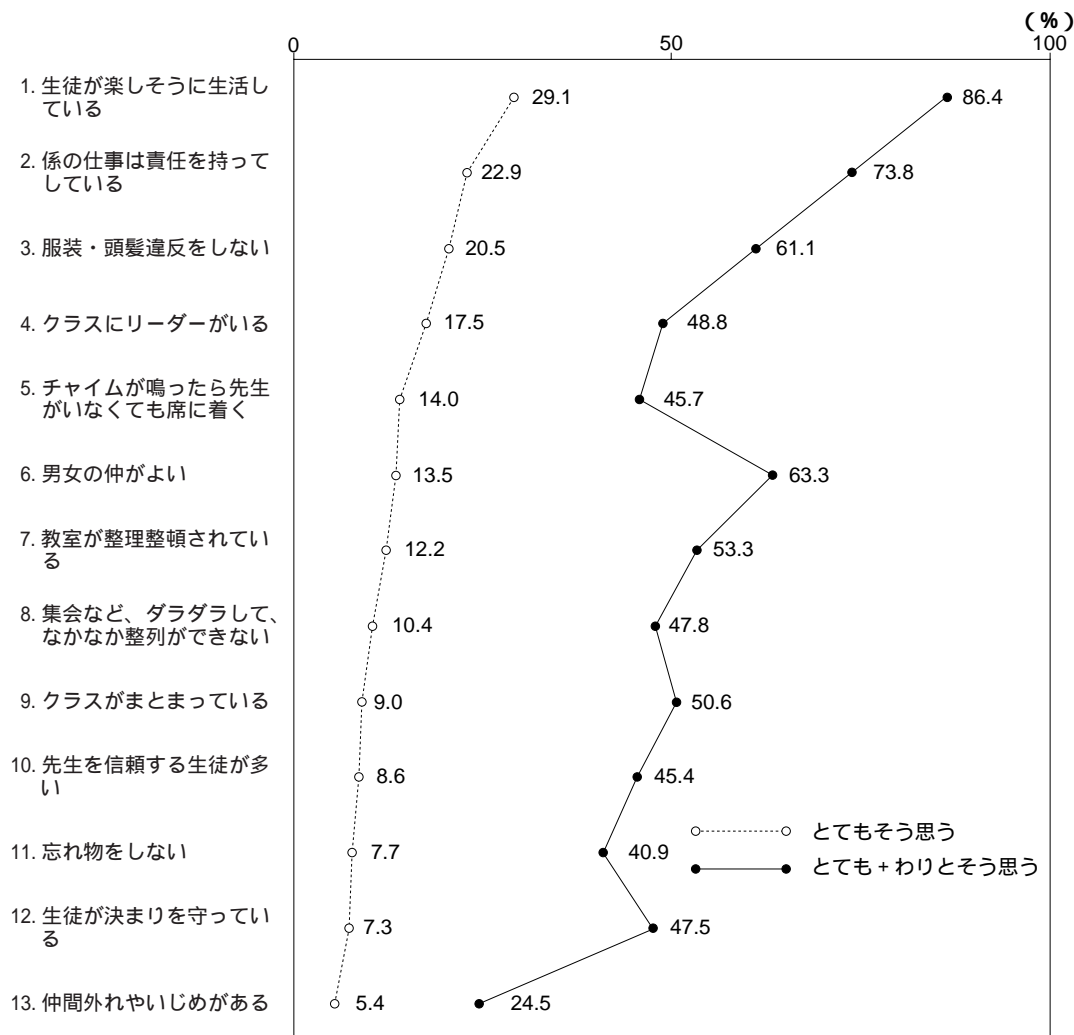
学級についての評価は図2(表11)に詳しい。全体としてみると、「生徒は楽しそう」だし、「係の仕事は責任を持ってしている」生徒が多い。それに、「服装・頭髪違反をしない」生徒が6割を超える。しかし、「クラスがまとまっている」と思えない生徒が半数近くを占めるし、「仲間外れやいじめがある」と感じている者も24.5%と、4分の1近くに達する。したがって、全体としてみれば、落ち着いた学級が多いようだが、それなりに問題のみられる学級が存在することをこの図表は暗示している。

表10 今のクラス担任でよかったか(担任への満足)

(%)

とてもよかった	わりとよかった	少しよかった	あまりよくなかった	ぜんぜんよくなかった
28.1	29.5	21.0	11.6	9.8

図2 どんなクラスか



学級にどういふ生徒が多いか尋ねた結果を
図3(表12)に示した。「とても多く」と
「わりと」いるに注目すると、内容を以下の
ように要約できよう。

1) そうした生徒が半数以上いる

- ①生き生き生活している生徒 71.9%
- ②授業中、わかっているけれども
発言しない生徒 67.0%

- ③授業中、おしゃべりをして
いる生徒 57.4%

2) そうした生徒が4 ~ 2割程度

- ①授業中、友だちとふざけ
あっている生徒 37.9%
- ②先生をバカにしている生徒 20.9%
- ③授業に遅れてくる生徒 20.7%
- ④先生に反抗的な生徒 18.1%

表11 どんなクラスか

(%)

	とても そう思う	わりと そう思う	あまりそう 思わない	ぜんぜん そう思わない
1. 生徒が楽しそうに生活している	29.1	57.3	11.0	2.6
2. 係の仕事は責任を持ってしている	22.9	50.9	22.4	3.8
3. 服装・頭髪違反をしない	20.5	40.6	30.7	8.2
4. クラスにリーダーがいる	17.5	31.3	36.8	14.4
5. チャイムが鳴ったら先生がいなくても 席に着く	14.0	31.7	39.1	15.2
6. 男女の仲がよい	13.5	49.8	30.4	6.3
7. 教室が整理整頓されている	12.2	41.1	37.8	8.9
8. 集会など、ダラダラして、なかなか 整列ができない	10.4	37.4	41.8	10.4
9. クラスがまとまっている	9.0	41.6	40.3	9.1
10. 先生を信頼する生徒が多い	8.6	36.8	38.2	16.4
11. 忘れ物をしない	7.7	33.2	44.8	14.3
12. 生徒が決まりを守っている	7.3	40.2	42.9	9.6
13. 仲間外れやいじめがある	5.4	19.1	43.3	32.2

は最大値

3) そうした生徒は1割程度

- ①先生を無視する生徒 11.6%
- ②アメやガムを食べている生徒 7.1%

「授業中、わかっても発言しない生徒」が7割、「授業中、おしゃべりをしている生徒」が6割、「授業中、友だちとふざけあっ

ている生徒」が4割なのであるから、平均した形でも、教室内が落ち着いた状態でないのがわかる。

なお、教師へ望むことは表13の通りで、生徒一人一人を大切に、進路指導をきちんとしてほしいと思っている。

図3 クラスにはどんな生徒が多いか

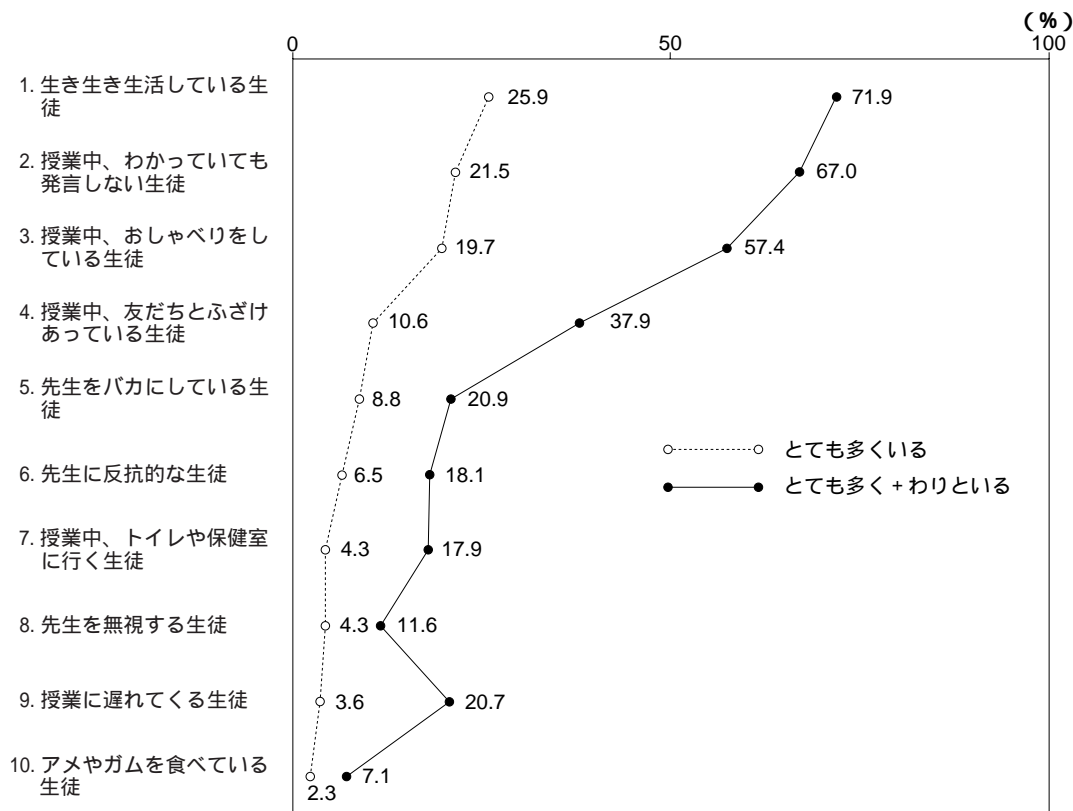


表12 クラスにはどんな生徒が多いか

(%)

	とても多くいる	わりといる	少しいる	あまりいない	ぜんぜんいない
1. 生き生き生活している生徒	25.9	46.0	20.5	5.6	2.0
2. 授業中、わかっていても発言しない生徒	21.5	45.5	25.3	6.0	1.7
3. 授業中、おしゃべりをしている生徒	19.7	37.7	32.8	8.4	1.4
4. 授業中、友だちとふざけあっている生徒	10.6	27.3	34.6	20.9	6.6
5. 先生をバカにしている生徒	8.8	12.1	21.7	28.6	28.8
6. 先生に反抗的な生徒	6.5	11.6	25.7	29.3	26.9
7. 授業中、トイレや保健室に行く生徒	4.3	13.6	33.5	34.5	14.1
8. 先生を無視する生徒	4.3	7.3	16.7	27.3	44.4
9. 授業に遅れてくる生徒	3.6	17.1	37.9	29.6	11.8
10. アメやガムを食べている生徒	2.3	4.8	9.5	11.9	71.5

○ は最大値

表13 中学校の先生への期待・してほしいこと

(%)

	とてもしてほしい	わりとしてほしい	あまりしてほしくない	ぜんぜんしてほしくない
1. 生徒の一人一人を大切にする	59.5	33.0	5.4	2.1
2. 高校入試に役立つ授業をする	47.9	41.3	8.1	2.7
3. 進路指導について詳しく教える	44.1	38.5	12.3	5.1
4. クラスの生徒をまとめる	37.5	42.7	14.3	5.5
5. 給食や掃除は生徒と一緒にする	33.0	36.6	20.2	10.2
6. 勉強を熱心に教える	28.3	51.1	16.5	4.1
7. 学習の遅れた子には放課後勉強を見つけてくれる	24.3	30.1	28.0	17.6
8. 悩みの相談相手になる	22.0	31.0	28.1	18.9
9. 定期的に学級通信を出す	20.8	35.9	32.7	10.6
10. 学校の決まりをきちんと守らせる	19.6	41.8	27.4	11.2

第2章 「授業の荒れ」の状況



1. 荒れているクラスDDD

これまでふれたように、生徒たちによれば、教室はざわついたり、おしゃべりをしたりして、荒れているとはいえにくいにしても、静かではないようにみえる。

それでは、実際に学級の姿はどうなっているのか。教師調査を行うにあたって、教師から荒れる教室についての状況を聞き取った。そうした結果を参照しながら、「荒れ」と関連させて教室の雰囲気を探る項目を作成した。

その結果をもとに、生徒たちにクラスの雰囲気を尋ねた結果が図4（表14）である。

教師調査の結果は「とてもあてはまる」割合、生徒調査は「とてもよく」+「わりと」ある割合を示している。したがって、尺度が異なるので、数値の単純な比較はできないが、教師と生徒それぞれの頻度に着目してみよう。

	教師調査	生徒調査
・注意されてもおしゃべりをやめない	①57.7%	②22.7%
・先生の注意に反抗する	②49.0%	⑨9.2%
・教室を立ち歩く	③44.7%	⑧9.6%
・教科書を出さない	⑥39.0%	①24.7%
・消しゴムを投げる		③16.2%

したがって、教師からすると、教師に反抗したり、教室を立ち歩く生徒が多いようにみえるが、生徒からすると、そうしたことは少ないと思っているらしい。

それでは、クラスの状況を全体としてみるとどうなのか。生徒が授業中にしている逸脱行為の程度は表15に詳しい。「ときどき」を含めても2割を超えるのは「授業が始まって

も教科書やノートを出さない」の27.9%に限られている。

生徒の中で、「ざわついている」クラスと自覚している者は、「いつも」の11.7%に「何回

も」の14.7%を含めて、26.4%に達する。そして、荒れていないと思っている生徒は1割程度である（表16）。

図4 授業中のクラスの様子

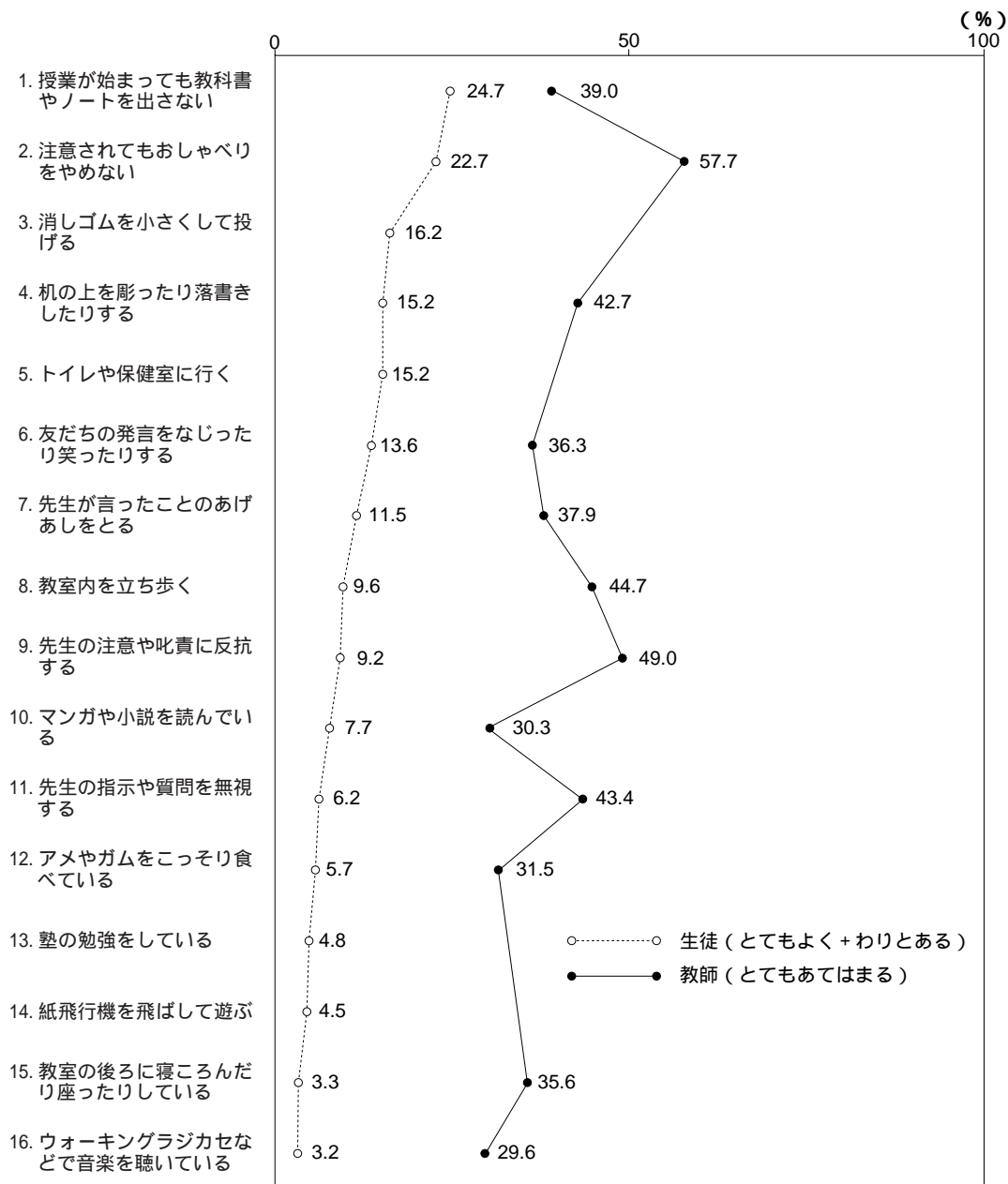


表14 授業中のクラスの様子

(%)

	とてもよくある	わりとある	ときどきある	あまりない	ぜんぜんない	中学教師調査
1. 授業が始まって教科書やノートを出さない	5.2	19.5	30.6	31.6	13.1	39.0
	24.7					
2. 注意されてもおしゃべりをやめない	7.0	15.7	32.9	31.2	13.2	57.7
	22.7					
3. 消しゴムを小さくして投げる	5.9	10.3	28.1	24.0	31.7	
	16.2					
4. 机の上を彫ったり落書きしたりする	6.4	8.8	21.6	27.7	35.5	42.7
	15.2					
5. トイレや保健室に行く	3.8	11.4	29.5	36.0	19.3	
	15.2					
6. 友だちの発言をなじったり笑ったりする	4.6	9.0	29.2	33.5	23.7	36.3
	13.6					
7. 先生が言ったことのあげあしをとる	3.9	7.6	19.0	33.8	35.7	37.9
	11.5					
8. 教室内を立ち歩く	3.2	6.4	15.9	25.6	48.9	44.7
	9.6					
9. 先生の注意や叱責に反抗する	3.2	6.0	17.5	31.4	41.9	49.0
	9.2					
10. マンガや小説を読んでいる	2.8	4.9	10.7	13.1	68.5	30.3
	7.7					
11. 先生の指示や質問を無視する	2.3	3.9	15.6	35.5	42.7	43.4
	6.2					
12. アメやガムをこっそり食べている	1.8	3.9	7.5	12.2	74.6	31.5
	5.7					
13. 塾の勉強をしている	1.7	3.1	7.1	17.6	70.5	
	4.8					
14. 紙飛行機を飛ばして遊ぶ	2.1	2.4	7.6	15.7	72.2	
	4.5					
15. 教室の後ろに寝ころんだり座ったりしている	1.2	2.1	4.7	15.6	76.4	35.6
	3.3					
16. ウォーキングラジカセなどで音楽を聴いている	1.9	1.3	3.9	9.9	83.0	29.6
	3.2					

中学教師調査 = 「『授業の荒れ』を考える」(vol.63)より「荒れているクラスの生徒の様子」の「とてもあてはまる」割合

表15 授業中の逸脱行為（授業中していること）

(%)

	何度も ある	ときどき ある	今までに 1、2回ある	ぜんぜん ない	中学教師調査
1. 授業が始まって教科書やノートを出さない	5.9	22.0	25.3	46.8	62.3
	27.9				
2. 注意されてもおしゃべりをやめない	4.6	14.8	28.6	52.0	42.7
	19.4				
3. 机の上を彫ったり落書きしたりする	4.9	10.0	26.0	59.1	46.5
	14.9				
4. トイレや保健室に行く	2.9	9.4	23.1	64.6	7.0
	12.3				
5. 友だちの発言をなじったり笑ったりする	3.2	8.5	24.2	64.1	28.2
	11.7				
6. 消しゴムを小さくして投げる	2.8	8.0	17.6	71.6	37.3
	10.8				
7. 先生が言ったことのあげあしをとる	2.1	4.9	11.4	81.6	18.3
	7.0				
8. 先生の注意や叱責に反抗する	2.4	4.4	12.4	80.8	17.8
	6.8				
9. 先生の指示や質問を無視する	1.9	4.8	14.3	79.0	11.5
	6.7				
10. 教室内を立ち歩く	1.9	4.6	10.9	82.6	11.5
	6.5				
11. マンガや小説を読んでいる	2.5	2.9	5.6	89.0	21.2
	5.4				
12. アメやガムをこっそり食べている	2.0	3.0	6.4	88.6	10.2
	5.0				
13. 塾の勉強をしている	1.5	2.3	5.3	90.9	
	3.8				
14. 紙飛行機を飛ばして遊ぶ	1.4	1.9	5.5	91.2	8.1
	3.3				
15. ウォーキングラジカセなどで音楽を聴いている	1.9	1.3	2.7	94.1	3.8
	3.2				
16. 教室の後ろに寝ころんだり座ったりしている	1.3	1.3	2.4	95.0	5.4
	2.6				

中学教師調査 = 「『授業の荒れ』を考える」(vol.63) より「授業中に生徒がしていること」で「よく+ときどき」ある割合

表16 クラスで「授業が何となくざわざわしていること」があるか

(%)

1度もない	今までに 1、2回ある	ときどき ある	よく ある	何回も ある	いつも そう
2.1	6.8	42.5	22.2	14.7	11.7

2 . 荒れる学級の教師 D D D

テーマ設定でもふれたように、「授業の荒れ」を考えると、一口に「荒れ」といっても、さまざまな側面があると考えられる。そこで、表17のような質問を試みた。

「生徒の気持ちが何となく授業に向かない、つまらない」が「たぶん」を含めて42.1%。

また、「先生と生徒の気持ちが通じ合えず、授業がガラガラして生徒もしらけている」も35.8%である。したがって、荒れている程度にもよろうが、授業がうまくいっていない学級が中学校にみられることは確かのように感じられる。

表17 「授業の荒れ」の判断

(%)

	すでにそう なっている	たぶん なと思う	もしかすると なと思う	ぜんぜん ならないと思う
1. 生徒の気持ちが何となく授業に向かない、つまらない	13.8	28.3	42.2	15.7
	└──────────┘ 42.1			
2. 先生と生徒の気持ちが通じ合えず、授業がガラガラして生徒もしらけている	11.3	24.5	39.3	24.9
	└──────────┘ 35.8			
3. おしゃべりや教室内を立ち歩く生徒、先生に反発したり勝手なことをしている生徒が多くて授業ができない	12.0	6.2	10.9	70.9
	└──────────┘ 18.2			

そこで、教科によって、「荒れ」の状況がどうなるのかを示すと、表18ようになる。

「授業が中断される」割合を教師と生徒と対比させてみると、

	生徒調査	教師調査
・音楽	①14.9%	①23.7%
・英語	②14.4%	③20.6%
・数学	④ 8.9%	⑤17.6%
・国語	⑧ 5.6%	②22.4%

のように、教師も生徒もともに音楽と英語の時間が中断されやすいと感じている。

それでは、どういう教師の時に授業が中断されるのか。詳しくは図5（表19）に目を通してほしいが、生徒のいうことと教師が感

じることとの間に微妙な開きが認められる。

	生徒調査	教師調査
・授業がつまらなく、 わかりにくい	①33.1%	③32.8%
・生徒の気持ちが わからない	②30.7%	①39.7%
・決まりに厳しすぎる	③30.5%	①18.1%
・生徒を叱れない	①14.8%	②39.2%

「生徒の気持ちがわからない」教師の授業が荒れやすいという見方は生徒も教師も共通している。そして、生徒は「決まりに厳しすぎる」教師の時に授業が荒れると思っている。しかし、教師の中でそう思っている者は少ない。

表18 教科による「授業が騒がしくて中断される」状況

	(%)							中学教師調査
	1度もない	今までに1,2回ある	ときどきある	よくある(A)	何回もある(B)	いつもそう(C)	小計(A)+(B)+(C)	
1. 国語	56.2	24.1	14.1	3.1	1.2	1.3	5.6	22.4
2. 数学	56.4	20.5	14.2	4.4	2.2	2.3	8.9	17.6
3. 社会	61.3	19.2	12.7	3.6	1.4	1.8	6.8	14.8
4. 理科	57.3	19.3	13.2	4.5	3.1	2.6	10.2	17.7
5. 音楽	51.4	19.6	14.1	8.1	2.9	3.9	14.9	23.7
6. 美術	64.3	15.8	11.3	3.6	2.4	2.6	8.6	15.6
7. 体育	62.5	20.8	11.1	3.5	0.9	1.2	5.6	5.4
8. 技術・家庭科	62.9	18.4	12.3	3.2	1.2	2.0	6.4	16.1
9. 英語	51.1	20.1	14.4	6.5	4.0	3.9	14.4	20.6

中学教師調査 = 「『授業の荒れ』を考える」(vol.63)より「授業の荒れ」が「2回以上ある」割合

図5 「授業が騒がしくて中断される」教師像

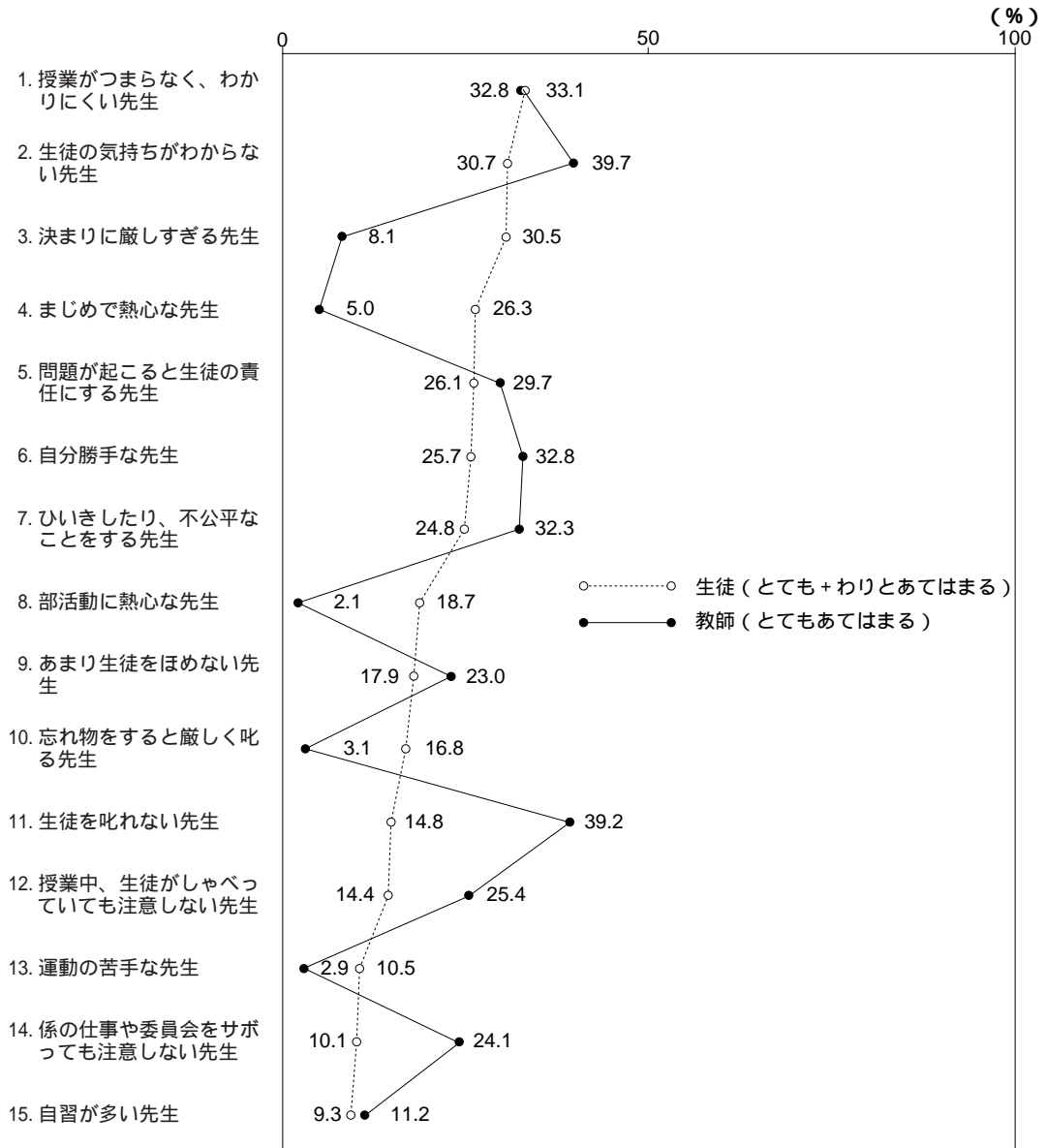


表19 「授業が騒がしくて中断される」教師像

(%)

	とてもあてはまる	わりとあてはまる	少しあてはまる	あまりあてはまらない	ぜんぜんあてはまらない	中学教師調査
1. 授業がつまらなく、わかりにくい先生	17.1	16.0	21.0	21.9	24.0	32.8
	33.1					
2. 生徒の気持ちがわからない先生	19.1	11.6	18.7	20.4	30.2	39.7
	30.7					
3. 決まりに厳しすぎる先生	15.6	14.9	21.8	23.6	24.1	8.1
	30.5					
4. まじめで熱心な先生	11.1	15.2	25.0	21.7	27.0	5.0
	26.3					
5. 問題が起こると生徒の責任にする先生	16.3	9.8	14.6	22.5	36.8	29.7
	26.1					
6. 自分勝手な先生	15.4	10.3	14.3	21.8	38.2	32.8
	25.7					
7. ひいきしたり、不公平なことをする先生	15.4	9.4	15.9	21.3	38.0	32.3
	24.8					
8. 部活動に熱心な先生	10.0	8.7	17.7	24.2	39.4	2.1
	18.7					
9. あまり生徒をほめない先生	9.4	8.5	19.4	28.3	34.4	23.0
	17.9					
10. 忘れ物をすると厳しく叱る先生	7.2	9.6	20.5	32.6	30.1	3.1
	16.8					
11. 生徒を叱れない先生	7.0	7.8	14.7	24.2	46.3	39.2
	14.8					
12. 授業中、生徒がしゃべっていても注意しない先生	5.9	8.5	19.6	28.4	37.6	25.4
	14.4					
13. 運動の苦手な先生	4.4	6.1	14.2	29.4	45.9	2.9
	10.5					
14. 係の仕事や委員会をサポートも注意しない先生	5.1	5.0	10.4	26.7	52.8	24.1
	10.1					
15. 自習が多い先生	4.0	5.3	9.1	25.2	56.4	11.2
	9.3					

中学教師調査 = 「『授業の荒れ』を考える」(vol.63) より
「授業ができないクラスの教師」で「とてもあてはまる」割合

なお、表20によれば、授業が騒がしくて中断されるのは、「授業がつまらないから仕方がない」と思う生徒は「とても」と「わりと」で20.8%に達する。そして、「そう思わない」生徒は51.1%である。したがって、生徒たちの中で、「授業が退屈なときに、教室が騒がしくなってもそれは先生のせい」と考

える生徒が少なくないことがわかる。

「授業崩壊」については、生徒の8割以上が「ぜんぜんしないと思う」と答えている。ほっとする反面、もしかすると崩壊するかもと思っている生徒が2割に近いことも気がかりとなる（表21）

表20 授業が騒がしくて中断されるのは「授業がつまらないから仕方がない」と思うか

(%)

とても そう思う	わりと そう思う	少し そう思う	あまり そう思わない	ぜんぜん そう思わない
9.1	11.7	28.1	31.5	19.6

表21 「授業崩壊」への予感

(%)

すでに している	たぶん すると思う	もしかしたら すると思う	ぜんぜん しないと思う
4.9	3.3	10.0	81.8

3 . 逸脱行為の感覚 D D D

「授業の荒れ」のベースにあるのは、理由のいかんを問わず、「授業中は静かにする」という感覚が失われた事実であろう。そこで、授業中に「トイレや保健室に行く」から「教室の後ろに寝ころんだり座ったりしている」までの16項目を示して、それを「(するもの) まあいいじゃない」から「(いいとは思わないが) 仕方がない」「絶対してはダメ」の3類型で尋ねてみた。

結果は図6(表22)の通りで、16項目中14項目まで、「絶対してはダメ」の回答が半数を超える。したがって、半数以上の生徒が規範感覚を守ろうとしているのがわかる。そうした中で、「まあいいじゃない」と「仕方がない」の割合に着目すると、以下のような

1)「まあいいじゃない」「仕方がない」が5割を超える(「絶対してはダメ」が5割以下)

- ① トイレや保健室に行く 89.2%
- ② 授業が始まって教科書やノートを出さない 60.5%

2)「まあいいじゃない」「仕方がない」が49%~25%

- ① 塾の勉強をしている 40.7%
- ② 注意されてもおしゃべりをやめない 38.2%
- ③ 机の上を彫ったり落書きしたりする 37.0%

- ④ 友だちの発言をなじったり笑ったりする 31.7%
 - ⑤ 消しゴムを小さくして投げる 31.6%
 - ⑥ 先生が言ったことのあげあしをとる 28.4%
 - ⑦ 先生の注意や叱責に反抗する 26.9%
 - ⑧ 先生の指示や質問を無視する 25.6%
- 3)「まあいいじゃない」「仕方がない」が2割以下(「絶対してはダメ」が8割以上)
- ① ウォーキングラジカセなどで音楽を聴いている 16.9%
 - ② アメやガムをこっそり食べている 16.8%
 - ③ 教室の後ろに寝ころんだり座ったりしている 15.5%

こうした結果をどう評価するのは微妙なものを含んでいる。表22に、規範感覚が崩れていると感じる人もいようし、人によっては、生徒たちは意外に健全と思うかもしれない。しかし、「消しゴムを小さくして投げる」を「絶対してはダメ」と思っている生徒が68.4%。換言するなら、31.6%が「まあいいじゃない」「仕方がない」と感じているのは、やはり健全といえないように思う。悪いという感覚が希薄になっている。したがって、誰かが教室内で荒れた行為をした場合、それを許容する可能性が強い。

図6 逸脱行為への規範感覚（「荒れ」の許容）

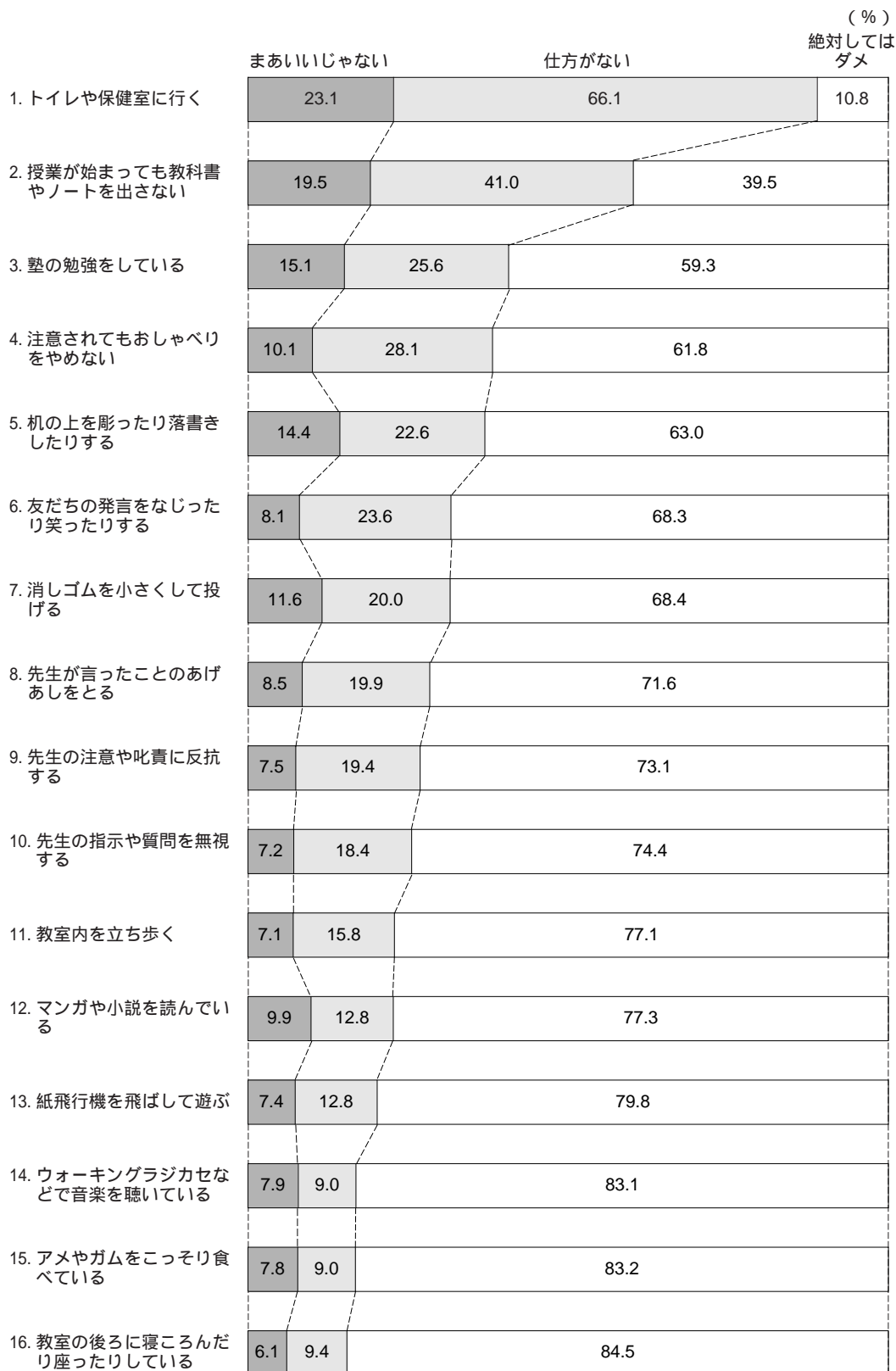


表22 逸脱行為への規範感覚（「荒れ」の許容）

(%)

	まあいい じゃない	仕方が ない	絶対しては ダメ
1. トイレや保健室に行く	23.1	43.0	10.8
	89.2		
2. 授業が始まって教科書やノートを出さない	19.5	21.5	39.5
	60.5		
3. 塾の勉強をしている	15.1	25.6	59.3
	40.7		
4. 注意されてもおしゃべりをやめない	10.1	28.1	61.8
	38.2		
5. 机の上を彫ったり落書きしたりする	14.4	22.6	63.0
	37.0		
6. 友だちの発言をなじったり笑ったりする	8.1	23.6	68.3
	31.7		
7. 消しゴムを小さくして投げる	11.6	20.0	68.4
	31.6		
8. 先生が言ったことのあげあしをとる	8.5	19.9	71.6
	28.4		
9. 先生の注意や叱責に反抗する	7.5	19.4	73.1
	26.9		
10. 先生の指示や質問を無視する	7.2	18.4	74.4
	25.6		
11. 教室内を立ち歩く	7.1	15.8	77.1
	22.9		
12. マンガや小説を読んでいる	9.9	12.8	77.3
	22.7		
13. 紙飛行機を飛ばして遊ぶ	7.4	12.8	79.8
	20.2		
14. ウォーキングラジカセなどで音楽を聴いている	7.9	9.0	83.1
	16.9		
15. アメやガムをこっそり食べている	7.8	9.0	83.2
	16.8		
16. 教室の後ろに寝ころんだり座ったりしている	6.1	9.4	84.5
	15.5		

○ は最大値

第3章 属性分析から



1. 教室内的逸脱行為 D D D

1) 逸脱行為をする生徒のタイプ

「授業の荒れ」は学級によって違いがあるが、学級の中でも、荒れ的な行為をしている生徒がいると思われる。そこで、「荒れ」を引き起こしているような生徒がどのようなタイプなのかを明らかにしたいと思った。

そこで、もう一度、表15(P.18)に戻る。表15は「授業が始まって教科書やノートを出さない」から「教室の後ろに寝ころんだり座ったりしている」までの16項目を示して、それを「何度もある」から「ぜんぜんない」までの形で尋ねている。逸脱行為をしている割合を問うているので、それを活用してみよう。

逸脱行為を「している群」と「していない群」とに生徒を4分するものだが、具体的な

形は別掲1の通りである。なお、逸脱行為を「あまりしていない群」と「ほとんどしていない群」とは、素点にして6点くらいしか開いていないので、ここでは便宜上、逸脱行為を「している群」(別掲1の尺度の56点以下)と「まったくしていない群」(同63点以上)とに分けて、両群の差を調べてみよう。

表23は「学校の楽しさ」と逸脱行為との関連を確かめたものだが、逸脱行為を「している群」は「まったくしていない群」より、「学校を楽しみ」と思う割合が少ない。また、表24によると、「今のクラス担任でよかった」と思う割合が高いのは、逸脱行為を「まったくしていない群」の方という結果である。

したがって、やや類型化した指摘をするなら、逸脱行為をしている生徒は「担任とうまくいっていないし、学校もおもしろいと思っ

ていないタイプ」のように思える。

表25によれば、逸脱行為をしている生徒は「授業が騒がしくて中断される」教師について、「授業がつまらなく、わかりにくい」生徒の気持ちがわからない」などの不満を持つ

ている割合が高い。そして表26でも、授業が中断されても「授業がつまらないから仕方がない」と思う割合は、逸脱行為を「まったくしていない群」の場合、10.8%にとどまるのに、「している群」では42.2%に達する。

別掲1 加算点スケール

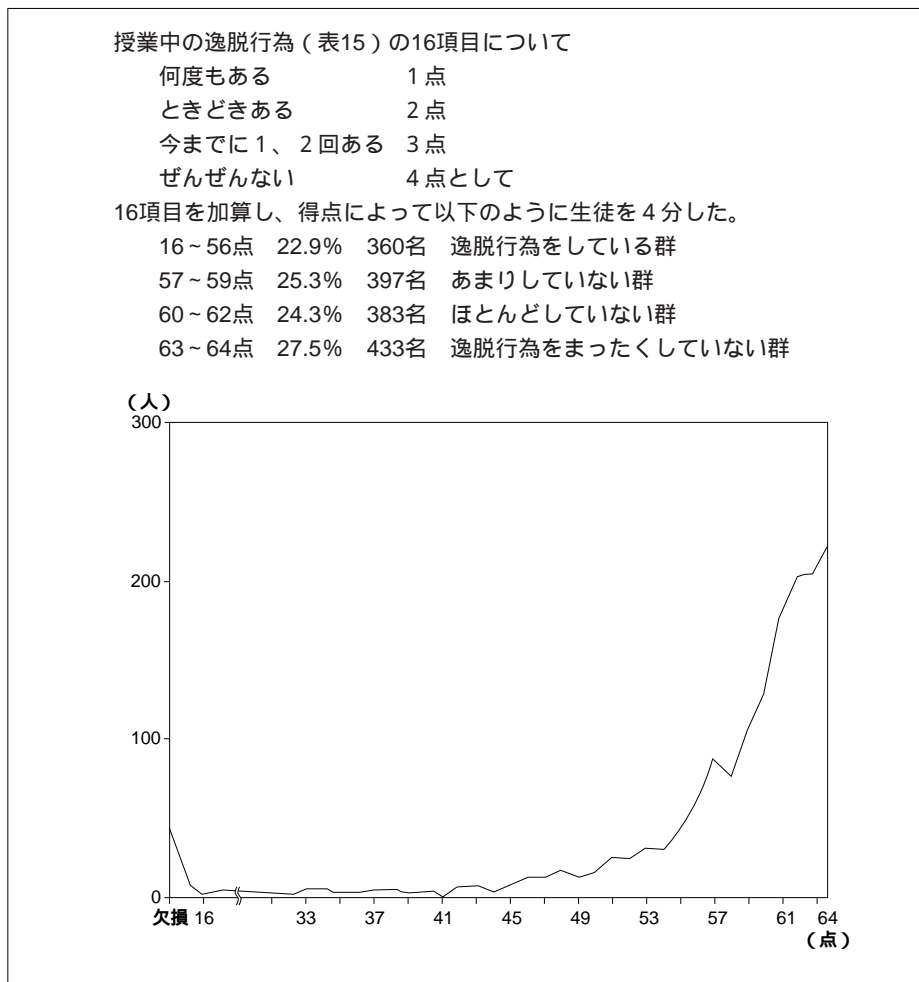


表23 学校の楽しさ × 授業中の逸脱行為

		(%)				
		とても楽しい	わりと楽しい	少し楽しい	あまり楽しくない	ぜんぜん楽しくない
逸脱行為	している群	22.3	35.8	18.8	12.0	11.1
	まったくしていない群	31.8	37.8	18.4	7.5	4.5

表24 今のクラス担任でよかったか（担任への満足）× 授業中の逸脱行為

(%)

		とてもよかった	わりとよかった	少しよかった	あまりよくなかった	ぜんぜんよくなかった
逸脱行為	している群	20.5	22.8	22.5	15.2	19.0
	まったくしていない群	36.5	33.0	18.2	8.5	3.8

表25 「授業が騒がしくて中断される」教師像 × 授業中の逸脱行為

(%)

	逸脱行為	
	している群	まったくしていない群
1. 授業がつまらなく、わかりにくい先生	④7.8	> 25.4
2. 生徒の気持ちがわからない先生	④6.3	> 22.3
3. 決まりに厳しすぎる先生	④4.1	> 22.1
4. 問題が起こると生徒の責任にする先生	40.0	> 20.4
5. 自分勝手な先生	③9.5	> 17.8
6. ひいきしたり、不公平なことをする先生	③7.9	> 17.9
7. あまり生徒をほめない先生	29.8	> 13.1
8. まじめで熱心な先生	28.5	> 25.9
9. 部活動に熱心な先生	24.2	> 14.3
10. 授業中、生徒がしゃべっていても注意しない先生	20.4	> 14.8
11. 忘れ物をすると厳しく叱る先生	19.4	> 15.5
12. 生徒を叱れない先生	19.5	> 12.0
13. 係の仕事や委員会をサボっても注意しない先生	16.2	> 9.8
14. 自習が多い先生	15.9	> 8.8
15. 運動の苦手な先生	15.7	> 5.6

「とても」+「わりと」あてはまる割合は差が20%以上

表26 授業が騒がしくて中断されるのは「授業がつまらないから仕方がない」と思うか × 授業中の逸脱行為

(%)

		とてもそう思う	わりとそう思う	少しそう思う	あまりそう思わない	ぜんぜんそう思わない
逸脱行為	している群	22.1	20.1	31.3	18.7	7.8
	まったくしていない群	3.3	7.5	22.9	34.8	31.5

2) 逸脱行為をする生徒の自己像

ここでいう逸脱行為をしている生徒とは、消しゴムを投げるとか、先生に反抗するなどをしている生徒のことだが、逸脱行為をしている生徒の感覚をもう少し掘りさげてみよう。

表27によれば、「授業崩壊しそうか」につ

いて、逸脱行為を「している群」の16.0%は可能性があると感じている。それに対し、「まったくしていない群」が授業崩壊を感じている割合は6.2%にとどまる。

表28～30にかけては、逸脱行為をしている生徒の属性を明らかにしている。まず、表28によれば、逸脱行為を「している群」は

表27 「授業崩壊」への予感 × 授業中の逸脱行為

(%)

		すでにしている	たぶんすると思う	もしかしたらすると思う	ぜんぜんしないと思う
逸脱行為	している群	9.0	7.0	15.5	68.5
	まったくしていない群	3.8	2.4	5.9	87.9

表28 成績 × 授業中の逸脱行為

(%)

		上の方	中の上	中位	中の下	下の方
逸脱行為	している群	8.8	13.9	33.5	23.6	20.2
	まったくしていない群	12.2	28.0	38.6	13.9	7.3

成績が中位以下の生徒が多い。

また、表29によれば、逸脱行為を「している群」は「すぐカッとなりやすい」や「自分に自信が持てない」と感じているのに対し、逸脱行為を「まったくしていない群」は「規則はきちんと守る」や「がまん強い」と思っている。さらに表30によれば、逸脱行為を「して

いる群」は「疲れやすい」「何となく体がだるい」などと感じている割合が高い。

こうみえてくると、学級で荒れた行為をしている生徒は、体調があまりよくなく、自己像が暗いなどの特性を持っており、そうした鬱積した気持ちが荒れた行為を引き起こすことになるのであろう。

表29 自己像 × 授業中の逸脱行為

(%)

	逸脱行為	
	している群	まったくしていない群
1. すぐカッとなりやすい	21.3	> 9.1
2. 自分に自信が持てない	16.6	> 13.6
3. 人に気をつかう	15.7	< 16.4
4. がまん強い	12.9	< 15.5
5. 規則はきちんと守る	10.0	< 26.2
6. 人といるのが苦手	9.7	> 7.1
7. いつまでもよくよする	8.9	> 7.8

「とてもそう」の割合

表30 健康状態・ストレス × 授業中の逸脱行為

(%)

	逸脱行為	
	している群	まったくしていない群
1. 疲れやすい	27.5	> 15.2
2. 何となく体がだるい	27.0	> 11.4
3. 肩がこる	24.9	> 16.4
4. 頭がボーっとする	24.6	> 14.0
5. すぐイライラする	21.0	> 11.2
6. 食欲がない	14.5	> 5.1

「とても感じる」割合

2 . 規範感覚と逸脱行為 D D D

1) 規範感覚の崩れを類型化

これまでふれてきたように、逸脱行為をし

ている生徒はそれなりの理由が見いだされた。そこで、行為というより意識に着目してみよう。規範感覚と逸脱行為との関連を調べよう

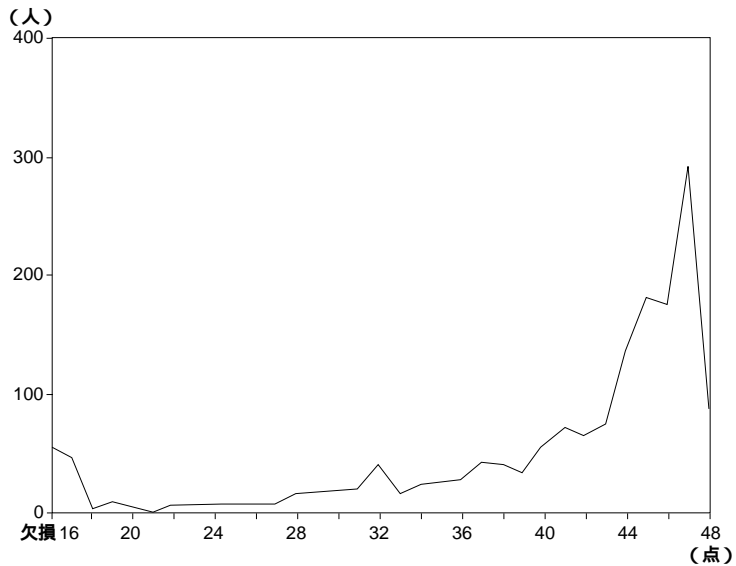
別掲2 加算点スケール

逸脱行為への規範感覚（表22）の16項目について

まあいいじゃない 1点
仕方がない 2点
絶対してはダメ 3点として

16項目を加算し、得点によって以下のように生徒を4分した。

16～37点 22.7% 354名 「荒れ」を許容
38～43点 21.8% 341名 やや許容
44～46点 31.5% 492名 やや否定
47～48点 24.0% 374名 「荒れ」を否定



と別掲2のような尺度化を考えてみた。ここでは、表2ㄨ(P.26)に示した16項目を加算した。

しても「まあいいじゃない」を1点、「絶対してはダメ」を3点にしているのので、点数が多いほど、「荒れた行為をしてはダメ」と否定している感覚の持ち主ということになる。表31は、逸脱行為をしていることと逸脱行為への規範感覚との関係を示している。「授

業が始まって教科書やノートを出さない」生徒は、逸脱行為を肯定している生徒の中で41.7%を占めるが、逸脱行為を否定している生徒は15.8%にとどまる。

このように、当然といえばそれまでだが、規範感覚を持っている生徒が逸脱行為をすることは少ない。それと同じように、逸脱行為をしている生徒に規範感覚の崩れが認められる。

表31 授業中の逸脱行為 × 逸脱行為への規範感覚

(%)

	「荒れ」を許容	やや許容	やや否定	「荒れ」を否定
1. 授業が始まって教科書やノートを出さない	41.7	36.7	21.3	15.8
2. 机の上を彫ったり落書きしたりする	34.8	18.5	7.1	3.2
3. 注意されてもおしゃべりをやめない	36.1	22.3	11.4	10.7
4. アメやガムをこっそり食べている	16.9	2.3	0.6	1.0
5. 教室内を立ち歩く	17.6	5.0	1.8	2.6
6. マンガや小説を読んでいる	15.9	3.9	1.6	1.6
7. トイレや保健室に行く	22.7	11.5	8.1	7.5
8. 消しゴムを小さくして投げる	21.5	14.4	5.9	3.7
9. 先生の注意や叱責に反抗する	21.7	4.1	1.6	1.1
10. 先生が言ったことのあげあしをとる	19.5	5.0	3.2	1.1
11. 友だちの発言をなじったり笑ったりする	23.1	13.9	6.5	4.8
12. 先生の指示や質問を無視する	18.0	5.9	1.6	2.4
13. ウォーキングラジカセなどで音楽を聴いている	9.0	2.7	0.6	1.3
14. 塾の勉強をしている	9.3	3.5	1.8	1.1
15. 紙飛行機を飛ばして遊ぶ	10.8	1.5	0.4	1.6
16. 教室の後ろに寝ころんだり座ったりしている	7.1	1.2	0.4	1.9

○ 「何度も」+「ときどき」ある割合
 — 最大値 - 最小値が20%以上の差

なお表32によれば、規範感覚が崩れ、「荒れ」を許容している生徒は学校を楽しいと思う割合が少ない。それに対し、規範感覚を持ち、「荒れ」を否定している 具体的には、消しゴムを投げるのはよくないと思うような生徒は、学校に楽しさを感じる割合が高い傾向が得られている。

さらに表33によれば、規範感覚が崩れ、「荒れ」を許容している生徒は「担任でよかった」と思う割合が少ない。

2) 崩れの意味

図7(表34)に目をとめてほしい。詳しい数値を表34に示したように、規範感覚が崩

表32 学校の楽しさ × 逸脱行為への規範感覚

(%)

	とても楽しい	わりと楽しい	少し楽しい	あまり楽しくない	ぜんぜん楽しくない
「荒れ」を許容	14.8	34.7	22.0	16.0	12.5
やや許容	20.1	43.3	18.6	12.9	5.1
やや否定	26.8	43.1	17.1	8.5	4.5
「荒れ」を否定	39.8	32.3	18.8	7.2	1.9

表33 今のクラス担任でよかったか(担任への満足)
× 逸脱行為への規範感覚

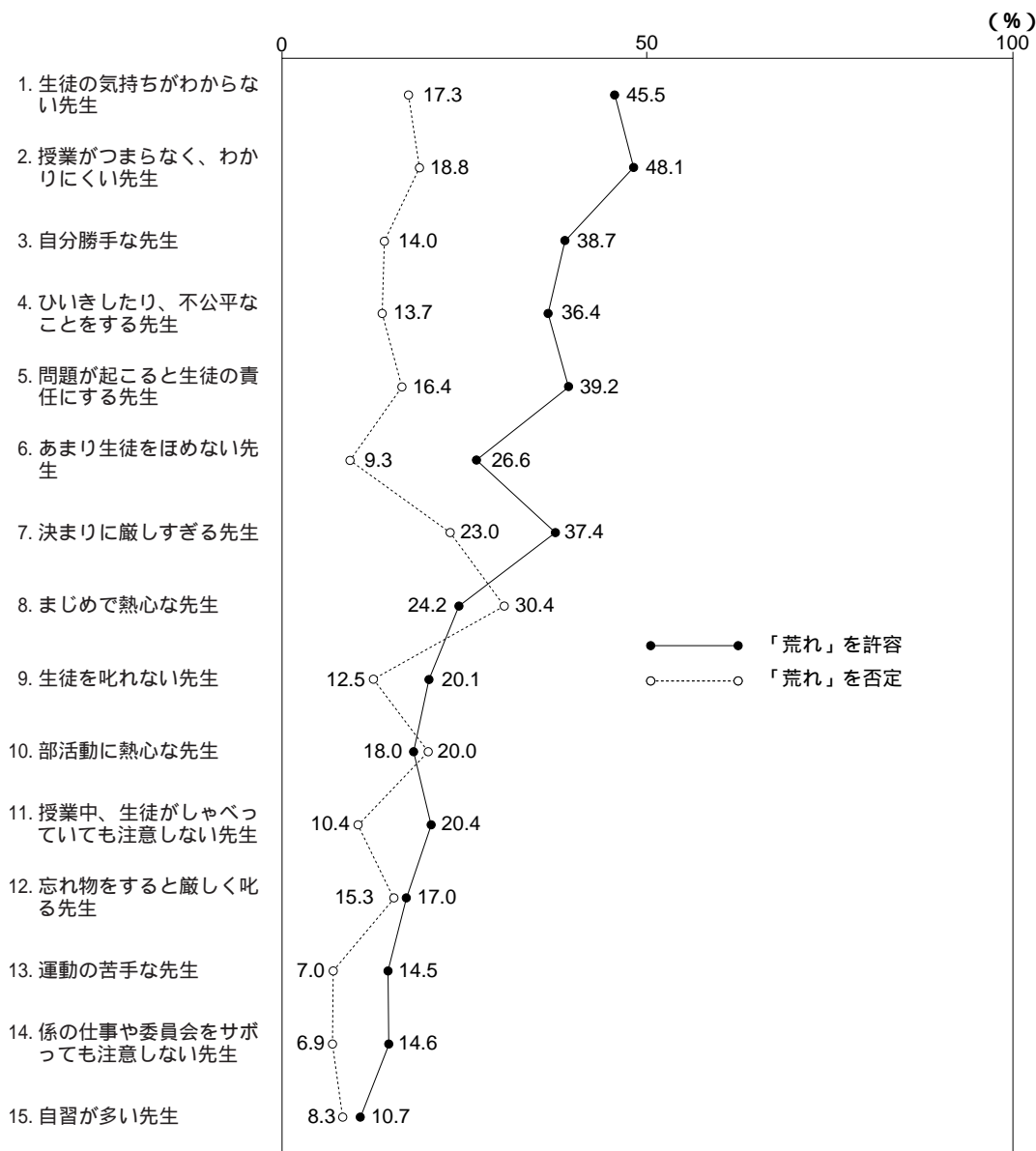
(%)

	とてもよかった	わりとよかった	少しよかった	あまりよくなかった	ぜんぜんよくなかった
「荒れ」を許容	15.2	19.3	25.4	19.6	20.5
やや許容	21.6	32.8	21.3	15.3	9.0
やや否定	30.4	32.4	21.4	8.5	7.3
「荒れ」を否定	41.8	32.5	16.3	5.8	3.6

れ、「荒れ」を許容する生徒の45.5%は、「生徒の気持ちがわからない先生」の時間に授業が中断されるのは仕方がないと思っている。それに対し、「荒れ」を否定している生徒のうち、「生徒の気持ちがわからない先生」の授業が荒れて当然と思う者は17.3%にとどまる。

なお、「授業がつまらないときに、教室が騒がしくなるのも仕方がないと思うか」という問いを行ってみた。「荒れ」を否定している生徒は、授業がつまらなくても静かにすべきだと答えている。しかし、「荒れ」を許容している生徒の47.4%は、「授業がつまらないから仕方がない」と考えている（表35）

図7 「授業が騒がしくて中断される」教師像 × 逸脱行為への規範感覚



「とても」+「わりと」あてはまる割合

表34 「授業が騒がしくて中断される」教師像 × 逸脱行為への規範感覚

(%)

	「荒れ」を許容	やや許容	やや否定	「荒れ」を否定
1. 生徒の気持ちがわからない先生	45.5	37.5	25.1	17.3
2. 授業がつまらなく、わかりにくい先生	48.1	40.4	27.9	18.8
3. 自分勝手な先生	38.7	29.1	21.8	14.0
4. ひいきしたり、不公平なことをする先生	36.4	28.0	21.8	13.7
5. 問題が起こると生徒の責任にする先生	39.2	28.5	21.9	16.4
6. あまり生徒をほめない先生	26.6	21.2	15.4	9.3
7. 決まりに厳しすぎる先生	37.4	33.4	28.9	23.0
8. まじめで熱心な先生	24.2	23.2	27.5	30.4
9. 生徒を叱れない先生	20.1	15.6	12.1	12.5
10. 部活動に熱心な先生	18.0	17.1	18.9	20.0
11. 授業中、生徒がしゃべっていても注意しない先生	20.4	16.2	13.1	10.4
12. 忘れ物をすると厳しく叱る先生	17.0	17.5	17.4	15.3
13. 運動の苦手な先生	14.5	11.4	9.4	7.0
14. 係の仕事や委員会をサボっても注意しない先生	14.6	9.6	9.0	6.9
15. 自習が多い先生	10.7	8.1	9.7	8.3


「とても」+「わりと」あてはまる割合
 は最大値 - 最小値が20%以上の差

表35 授業が騒がしくて中断されるのは「授業がつまらないから仕方がない」と思うか × 逸脱行為への規範感覚

(%)

	とても そう思う	わりと そう思う	少し そう思う	あまり そう思わない	ぜんぜん そう思わない
「荒れ」を許容	26.3	21.1	30.1	15.2	7.3
やや許容	8.7	16.2	38.9	27.8	8.4
やや否定	4.1	8.0	26.2	39.2	22.5
「荒れ」を否定	0.5	4.6	18.3	39.0	37.6

表36に授業崩壊に対する予感と規範感覚との関連を示した。規範感覚が崩れ、「荒れ」を許容している生徒は授業崩壊を予感している。なお表37によれば、規範感覚が崩れ、「荒れ」を許容している生徒は成績下位層だけでなく、上位層にも認められる。

逸脱行為への規範感覚と自己像とを関連させると、図8(表38)のようになる。規範感覚

が崩れ、「荒れ」を許容している生徒は、「すぐカッとなりやすい」や「自分に自信が持てない」「人といるのが苦手」な生徒が多い。

それと同時に、表39のように、規範感覚が崩れ、「荒れ」を許容している生徒は「疲れやすい」や「すぐイライラする」と感じている割合が高い。

表36 「授業崩壊」への予感 × 逸脱行為への規範感覚

(%)

	すでにしている	たぶんすると思う	もしかしたらすると思う	ぜんぜんしないと思う
「荒れ」を許容	10.9	7.2	14.9	67.0
やや許容	4.5	3.3	12.4	79.8
やや否定	2.1	2.5	7.7	87.7
「荒れ」を否定	3.1	0.6	5.6	90.7

表37 成績 × 逸脱行為への規範感覚

(%)

	上の方	中の上	中位	中の下	下の方
「荒れ」を許容	10.6	18.6	33.0	21.5	16.3
やや許容	9.5	22.3	36.6	18.8	12.8
やや否定	7.5	24.9	38.5	18.9	10.2
「荒れ」を否定	11.0	23.4	37.6	16.5	11.5

図8 自己像 × 逸脱行為への規範感覚

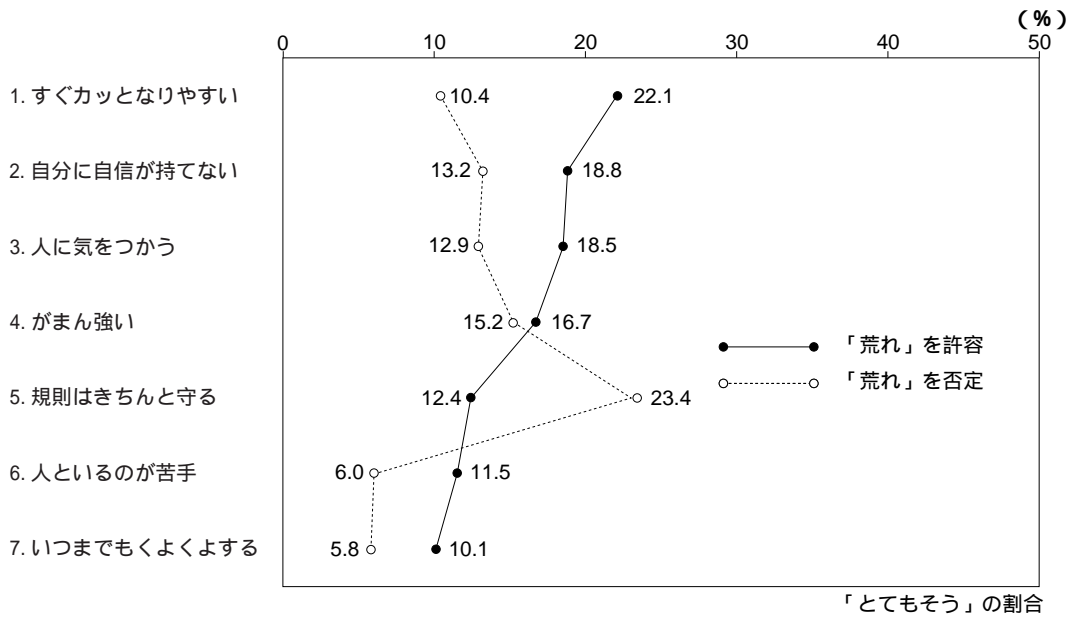


表38 自己像 × 逸脱行為への規範感覚

(%)

	「荒れ」を許容	やや許容	やや否定	「荒れ」を否定
1. すぐカッとなりやすい	22.1	13.4	13.3	10.4
2. 自分に自信が持てない	18.8	14.3	13.1	13.2
3. 人に気をつかう	18.5	15.2	15.1	12.9
4. がまん強い	16.7	9.5	11.4	15.2
5. 規則はきちんと守る	12.4	9.5	17.1	23.4
6. 人といるのが苦手	11.5	5.9	8.3	6.0
7. いつまでもくよくよする	10.1	4.5	5.4	5.8

「とてもしょう」の割合

表39 健康状態・ストレス × 逸脱行為への規範感覚

(%)

	「荒れ」を許容	やや許容	やや否定	「荒れ」を否定
1. 肩がこる	31.7	23.1	18.8	14.8
2. 疲れやすい	31.4	19.6	20.5	15.3
3. 頭がボーっとする	29.4	20.2	15.1	10.9
4. 何となく体がだるい	28.9	17.2	17.4	12.0
5. すぐイライラする	24.3	13.7	14.1	12.6
6. 食欲がない	13.5	8.9	8.1	4.9

「とても感じる」割合

3. 「授業の荒れ」の背景 DDD

1) 学業成績との関連

これまでふれたように、「授業の荒れ」を起こしている生徒はたまたま荒れているのではなく、①自己像が暗い、②自分に自信が持てない、③学校が楽しくない、④担任とうまくいっていない、などの属性の持ち主だった。

したがって、授業が荒れているとき、「荒れ」の中心となるのは学級に不適応を起こしている生徒で、それだけに、生徒のサイドに立つと、「荒れ」にはそれなりの理由があるようにみえる。

そこで、もう少し他の側面から、「荒れ」の背景を探ることにしよう。別掲3は「学校の楽しさ」の類型化を示している。この類型と逸脱行為との関連を示したのが、表40である。表中の数値が示すように、教室内で逸

脱行為をしているのは、学校が「楽しくない」と思っている生徒に多い。

学校生活の中では学業成績の持つ意味は大きい。そこで、成績を別掲4の形で類型化してみた。そして、逸脱行為と成績との関連を確かめると、図9(表41)となる。

図が示すように、成績の上位群と下位群との間は、授業中に「塾の勉強をしている」と「先生の指示や質問を無視する」の2項目を除くと、下位群の方が「まあいいじゃない」の割合が高い。したがって、逸脱行為に対する感覚が下位群の方が崩れているのは確かであろう。しかし、その差はきわめて少ない。したがって、成績下位群の生徒だけが荒れていると考えるのは短絡的すぎよう。上位群の生徒も反抗している者が少なくないことを感じさせる。

別掲3 「学校の楽しさ」のカテゴリー

(%)

とても楽しい	わりと楽しい	少し楽しい	あまり楽しくない	ぜんぜん楽しくない
25.8	38.7	18.8	10.9	5.8
⋮			16.7	
楽しい群			楽しくない群	

表40 授業中の逸脱行為 × 学校の楽しさ

(%)

	楽しい群 (A)	楽しくない群 (B)	差 (B)-(A)
1. 授業が始まって教科書やノートを出さない	23.3	34.4	11.1
2. 先生の注意や叱責に反抗する	4.2	14.5	10.3
3. 机の上を彫ったり落書きしたりする	12.2	20.2	8.0
4. トイレや保健室に行く	10.7	18.1	7.4
5. 先生の指示や質問を無視する	5.6	12.6	7.0
6. マンガや小説を読んでいる	3.4	10.0	6.6
7. 先生が言ったことのあげあしをとる	6.1	11.8	5.7
8. 教室内を立ち歩く	6.2	11.5	5.3
9. アメやガムをこっそり食べている	4.5	9.2	4.7
10. 注意されてもおしゃべりをやめない	19.1	23.0	3.9
11. 教室の後ろに寝ころんだり座ったりしている	2.5	5.7	3.2
12. 友だちの発言をなじったり笑ったりする	11.5	14.3	2.8
13. 消しゴムを小さくして投げる	8.9	11.5	2.6
14. 紙飛行機を飛ばして遊ぶ	3.6	6.2	2.6
15. 塾の勉強をしている	3.4	5.4	2.0
16. ウォーキングラジカセなどで音楽を聴いている	3.4	4.5	1.1

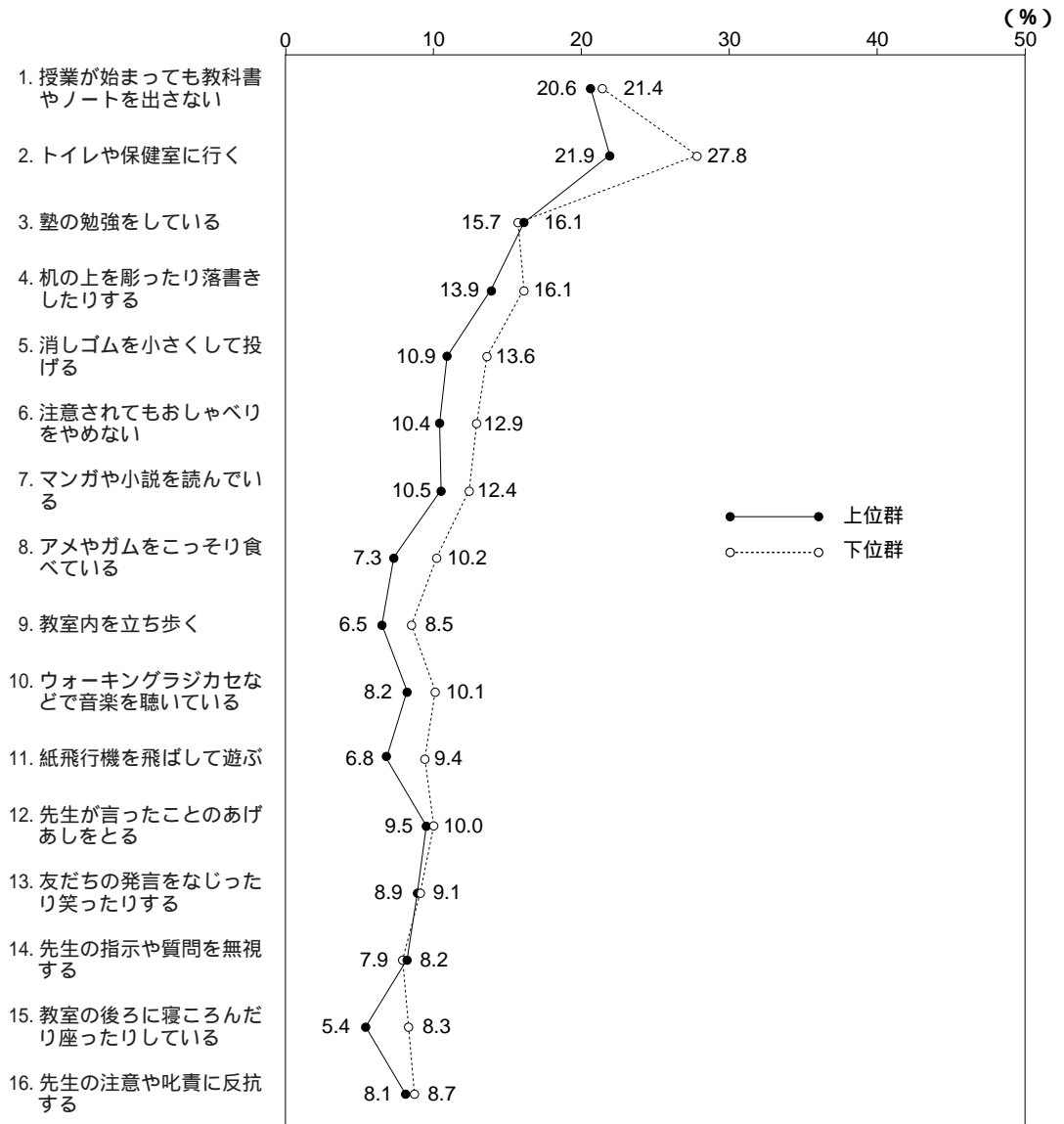
「何度も」+「ときどき」ある割合

別掲4 「成績」のカテゴリー

(%)

上の方	中の上	中位	中の下	下の方
9.5	22.4	36.7	18.8	12.6
31.9 上位群		中位群	31.4 下位群	

図9 逸脱行為への規範感覚 × 成績



「まあいいじゃない」の割合

表41 逸脱行為への規範感覚 × 成績

(%)

	上位群 (上の方・中の上)	中位群 (中位)	下位群 (中の下・下の方)
1. 授業が始まって教科書やノートを出さない	20.6 [41.8]	17.3 [40.3]	21.4 [34.8]
2. トイレや保健室に行く	21.9 [12.1]	20.0 [9.9]	27.8 [10.5]
3. 塾の勉強をしている	16.1 [61.1]	14.6 [60.0]	15.7 [57.3]
4. 机の上を彫ったり落書きしたりする	13.9 [63.5]	13.6 [65.0]	16.1 [60.1]
5. 消しゴムを小さくして投げる	10.9 [69.4]	10.8 [70.8]	13.6 [64.1]
6. 注意されてもおしゃべりをやめない	10.4 [65.5]	7.5 [62.4]	12.9 [56.2]
7. マンガや小説を読んでいる	10.5 [80.2]	7.8 [78.6]	12.4 [72.2]
8. アメやガムをこっそり食べている	7.3 [85.1]	6.4 [85.8]	10.2 [78.0]
9. 教室内を立ち歩く	6.5 [79.6]	6.6 [77.7]	8.5 [72.8]
10. ウォーキングラジカセなどで音楽を聴いている	8.2 [84.5]	5.9 [85.1]	10.1 [78.9]
11. 紙飛行機を飛ばして遊ぶ	6.8 [80.9]	6.3 [80.7]	9.4 [77.0]
12. 先生が言ったことのあげあしをとる	9.5 [71.6]	6.4 [72.2]	10.0 [70.7]
13. 友だちの発言をなじったり笑ったりする	8.9 [69.2]	6.8 [70.6]	9.1 [64.4]
14. 先生の指示や質問を無視する	8.2 [74.8]	5.8 [75.9]	7.9 [71.6]
15. 教室の後ろに寝ころんだり座ったりしている	5.4 [86.9]	4.9 [86.1]	8.3 [79.7]
16. 先生の注意や叱責に反抗する	8.1 [72.0]	6.1 [74.3]	8.7 [72.2]

左 = 「まあいいじゃない」の割合
 右 = []内は「絶対してはダメ」の割合

2) 担任との関係

表42は、生徒たちの自己評価と逸脱行為との関連を示している。表中の○印から明らかなように、「すぐカッとなりやすい」生徒が逸脱行為をしている割合が高い。担任に不満を持っている生徒の中でも、カッとなるタイプが行動にでる。それに、他の生徒が連動して教室が騒がしくなるのであろう。

担任と「荒れ」との関係を確認するために、別掲5のようなカテゴリーを作成した。このカテゴリーと「荒れ」との関連を示すと、図10(表43)のような傾向が得られる。担任に満足している生徒が「先生の注意や叱責に反抗する」のは2.7%、「先生の指示や質問を無視する」も3.0%にとどまる。しかし、担任に不満な生徒が先生に反抗する割合は17.4%、無視は15.6%に達する。

表42 授業中の逸脱行為 × 自己評価

	とてもそう(感じる)			
	規則はきちんと守る	がまん強い	すぐカッとなりやすい	すぐイライラする
1. 授業が始まっても教科書やノートを出さない	19.2	27.2	40.3	36.3
2. 注意されてもおしゃべりをやめない	16.8	25.3	28.2	25.3
3. 消しゴムを小さくして投げる	9.6	14.1	17.8	13.0
4. 友だちの発言をなじったり笑ったりする	12.0	15.6	18.8	17.2
5. 塾の勉強をしている	6.8	7.8	10.0	9.4
6. 机の上を彫ったり落書きしたりする	8.0	19.6	25.7	24.3
7. 紙飛行機を飛ばして遊ぶ	5.6	7.9	7.9	7.1
8. 教室内を立ち歩く	6.8	11.7	13.5	12.2
9. 先生が言ったことのあげあしをとる	8.0	10.2	13.5	11.4
10. 先生の注意や叱責に反抗する	7.6	11.2	14.9	14.2
11. トイレや保健室に行く	9.6	13.2	18.3	19.8
12. マンガや小説を読んでいる	5.2	7.7	13.5	10.2
13. 教室の後ろに寝ころんだり座ったりしている	5.2	6.8	6.1	6.3
14. アメやガムをこっそり食べている	5.2	8.2	12.1	9.5
15. 先生の指示や質問を無視する	6.0	10.7	13.5	13.0
16. ウォーキングラジカセなどで音楽を聴いている	5.6	7.3	7.4	6.3

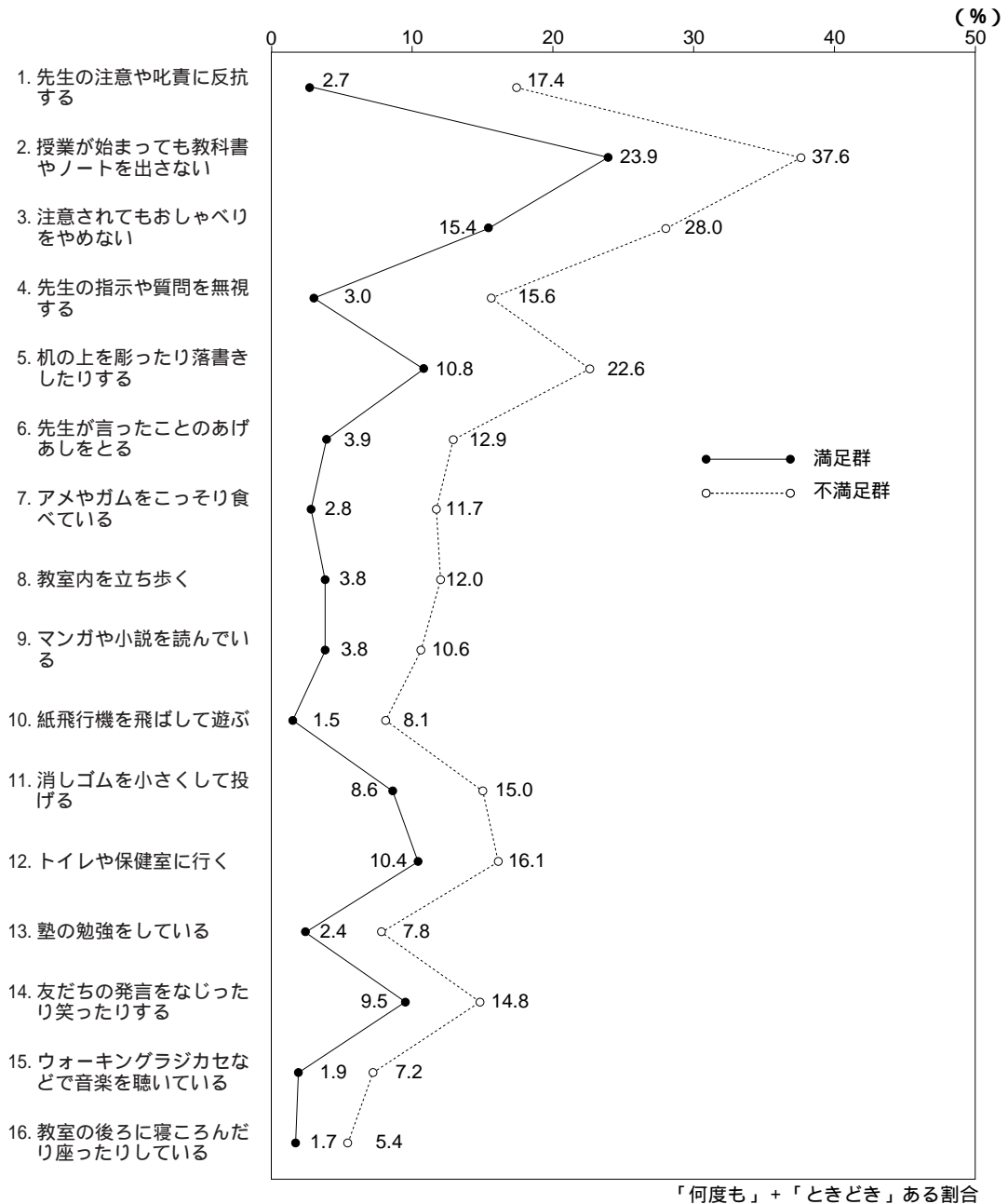
「何度も」+「ときどき」ある割合
○は4群中の最大値

別掲5 「今のクラス担任でよかったか」の 카테고리

(%)

とてもよかった	わりとよかった	少しよかった	あまりよくなかった	ぜんぜんよくなかった
28.1	29.5	21.0	11.6	9.8
満足群			不満足群	

図10 授業中の逸脱行為 × 担任への満足



さらに図11（表44）によると、担任に不満を持っている生徒は実際に教室の「荒れ」が起こっているか、起こっていないにしても、荒れる可能性が大きいと感じている。

①授業に気持ちが向かない

すでにそう たぶんなる 小計
 満足群 9.5% + 23.1% = 32.6%
 不満足群 27.1% + 32.3% = 59.4%

②教室内を立ち歩く

満足群 9.4% + 4.5% = 13.9%
 不満足群 20.2% + 9.9% = 30.1%

したがって、「授業の荒れ」は担任に対する気持ちがカギになっており、担任に不満があると、授業が荒れやすいのであろう。

表43 授業中の逸脱行為 × 担任への満足

(%)

	満足群 (A)	不満足群 (B)	差 (B)-(A)
1. 先生の注意や叱責に反抗する	2.7	17.4	14.7
2. 授業が始まって教科書やノートを出さない	23.9	37.6	13.7
3. 注意されてもおしゃべりをやめない	15.4	28.0	12.6
4. 先生の指示や質問を無視する	3.0	15.6	12.6
5. 机の上を彫ったり落書きしたりする	10.8	22.6	11.8
6. 先生が言ったことのあげあしをとる	3.9	12.9	9.0
7. アメやガムをこっそり食べている	2.8	11.7	8.9
8. 教室内を立ち歩く	3.8	12.0	8.2
9. マンガや小説を読んでいる	3.8	10.6	6.8
10. 紙飛行機を飛ばして遊ぶ	1.5	8.1	6.6
11. 消しゴムを小さくして投げる	8.6	15.0	6.4
12. トイレや保健室に行く	10.4	16.1	5.7
13. 塾の勉強をしている	2.4	7.8	5.4
14. 友だちの発言をなじったり笑ったりする	9.5	14.8	5.3
15. ウォーキングラジカセなどで音楽を聴いている	1.9	7.2	5.3
16. 教室の後ろに寝ころんだり座ったりしている	1.7	5.4	3.7

「何度も」+「ときどき」ある割合

図11 「授業の荒れ」の判断 × 担任への満足

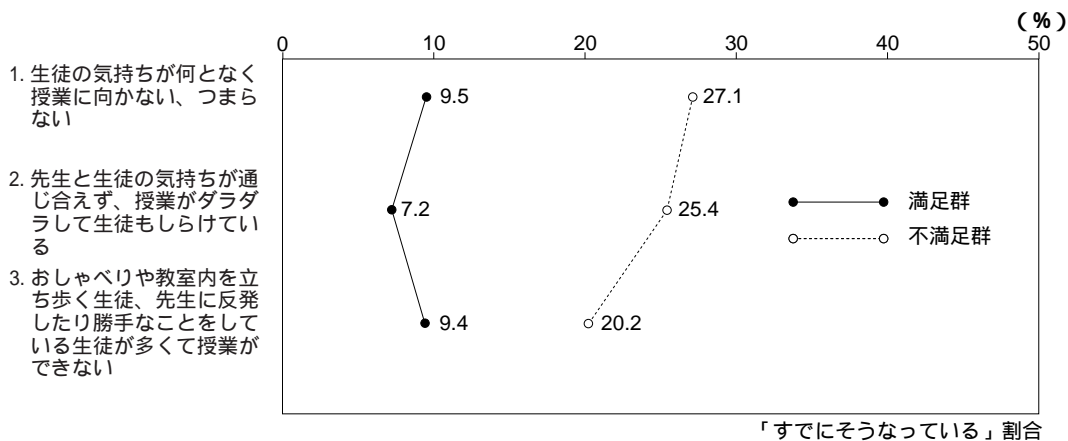


表44 「授業の荒れ」の判断 × 担任への満足

		(%)			
		すでにそう なっている	たぶん なると思う	もしかすると なると思う	ぜんぜん ならないと思う
1. 生徒の気持ちが何となく授業に向かない、つまらない	満足群	9.5	23.1	48.7	18.7
	不満足群	27.1	32.3	30.7	9.9
2. 先生と生徒の気持ちが通じ合えず、授業がガラガラして生徒もしらけている	満足群	7.2	20.3	40.5	32.0
	不満足群	25.4	30.2	31.4	13.0
3. おしゃべりや教室内を立ち歩く生徒、先生に反発したり勝手なことをしている生徒が多くて授業ができない	満足群	9.4	4.5	9.4	76.7
	不満足群	20.2	9.9	11.7	58.2

■ まとめに代えて

生徒たちは「授業の荒れ」と身近なところで暮らしている。調査を通して感じたのはそうした実感だった。教師の場合、自分が生徒指導を心がければ、「荒れ」を克服することができる。しかし生徒は、自分だけががんばっても、「荒れ」に巻き込まれたら、そこから逃げるべきがない。

それと同時に、程度にもよるが、荒れ的な行為がかなり広まっているのを感じた。「授業が始まって教科書を開かない」や「授業中にいねむりをする」などの第1段階的な現象はもちろんのことだが、「小さくした消しゴムを投げる」や「先生の注意を無視する」などの第2段階もそれほど珍しい現象ではなかった。

したがって、「授業の荒れ」のとらえ方にもよるが、荒れ的な現象は予想以上に広まっているのを感じた。第3段階の「荒れ」はさすがに少ないが、きっかけさえあれば、「荒れ」が深刻化する状況がみうけられた。

そして、生徒調査が示すように、荒れ的な行為をする生徒は、偶発的に逸脱するのではなく、自分に自信が持てず、何となく体調がよくなく、ムカついたり、キレやすくなってい

るタイプだった。ストレスがたまり、鬱積している生徒の一群がいる。そうした場に、生徒の気持ちがわからず、細かいことにうるさく、生徒指導の苦手な教師がいると、鬱積が爆発する。他の生徒にしてもムカつく感じを持っているから、一部の生徒の行動に同調する。そうなると、「荒れ」が深刻化する。

こう考えてみると、①逸脱行為へ走る生徒はともあれ、充足感を持てずにイラついている生徒が多いことが、「荒れ」の底流になる。そして、②教科指導はうまいが、生徒指導の苦手な教師がみうけられる。この両者が組み合わせられると、「荒れ」が深刻化する。

「授業の荒れ」というと、教師の指導力が問題になりやすい。確かに、直接的には、教師の指導力を高めることが大事であろうが、その一方で、中学生活に生徒が充足感を持てるように、中学のあり方を立て直すことが重要であろう。特に、生徒たちが中学生活に張りを見いだせるようにするにはどうしたらよいか。学校行事のリニューアルや校則の見直し、部活動の再検討、心理面へのきめ細やかな対応、もちろん、生徒の意欲を引き伸ばす授業方法の開発などが求められよう。

アンケートのお願い

これはテストではありません。全国の中学生にお願いして、中学生の生活の様子をうかがうアンケートです。思ったことをそのままお答えください。

回答のしかた

あなたはスポーツが好きですか。

とても 好き	かなり 好き	ふつう	少し 嫌い	とても 嫌い
1	②	3	4	5

あなたが、もしスポーツをかなり好きだと思ったら、
上のように番号のところを○でかこんでください。

① まず、あなたの学校、学年、性別などをお聞きします。

1. 学校名.....() 中学校
2. 学 年.....(1. 1年 2. 2年 3. 3年)
3. 性 別.....(1. 男子 2. 女子)
4. 担任の先生の性別.....(1. 男性 2. 女性)
5. 担任の先生の授業担当教科..... ()

資料1 調査票見本

② あなたは部活動に参加していますか。 < を1つつけてください>

- 1. 運動部で熱心に活動している
- 2. 運動部に入っているが、あまり熱心に活動していない
- 3. 文化部で熱心に活動している
- 4. 文化部に入っているが、あまり熱心に活動していない
- 5. 以前入っていたが、今は入っていない
- 6. 入ったことがない

I. クラスのようすをお聞きします。

③ あなたのクラスは、どんなクラスですか。

		とても そう思う	わりと そう思う	あまり そう思わない	ぜんぜん そう思わない		
1. 生徒が楽しそうに生活している	1	————	2	————	3	————	4
2. クラスがまとまっている	1	————	2	————	3	————	4
3. 男女の仲がよい	1	————	2	————	3	————	4
4. クラスにリーダーがいる	1	————	2	————	3	————	4
5. 係の仕事は責任を持ってしている	1	————	2	————	3	————	4
6. チャイムが鳴ったら先生がいなくても席に着く	1	————	2	————	3	————	4
7. 生徒が決まりを守っている	1	————	2	————	3	————	4
8. 服装・頭髪違反をしない	1	————	2	————	3	————	4
9. 忘れ物をしない	1	————	2	————	3	————	4
10. 仲間外れやいじめがある	1	————	2	————	3	————	4
11. 先生を信頼する生徒が多い	1	————	2	————	3	————	4
12. 教室が整理整頓されている	1	————	2	————	3	————	4
13. 集会など、ダラダラして、なかなか整列ができない	1	————	2	————	3	————	4

④ あなたのクラスでは、次のような人はどれくらいいますか。

	とても 多くいる	わりと いる	少し いる	あまり いない	ぜんぜん いない
1. 生き生き生活している生徒.....	1	2	3	4	5
2. 授業に遅れてくる生徒	1	2	3	4	5
3. 授業中、わかっていても発言しない生徒	1	2	3	4	5
4. 授業中、トイレや保健室に行く生徒	1	2	3	4	5
5. 授業中、おしゃべりをしている生徒	1	2	3	4	5
6. 授業中、友だちとふざけあっている生徒	1	2	3	4	5
7. アメやガムを食べている生徒	1	2	3	4	5
8. 先生をバカにしている生徒.....	1	2	3	4	5
9. 先生に反抗的な生徒	1	2	3	4	5
10. 先生を無視する生徒	1	2	3	4	5

⑤ あなたは、今のクラスの担任の先生でよかったですか。

とても よかった	わりと よかった	少し よかった	あまり よくなかった	ぜんぜん よくなかった
1	2	3	4	5

Ⅱ. 授業中のようすについてお聞きします。

⑥ あなたのクラスでは、授業中、次のようなことがどれくらいありますか。

	とてもよく ある	わりと ある	ときどき ある	あまり ない	ぜんぜん ない
1. 授業が始まって教科書やノートを出さ ない.....	1	2	3	4	5
2. トイレや保健室に行く	1	2	3	4	5
3. 注意されてもおしゃべりをやめない	1	2	3	4	5
4. 教室内を立ち歩く	1	2	3	4	5
5. 教室の後ろに寝ころんだり座ったりして いる	1	2	3	4	5
6. アメやガムをこっそり食べている	1	2	3	4	5

資料1 調査票見本

- | | とてもよく
ある | わりと
ある | ときどき
ある | あまり
ない | ぜんぜん
ない |
|-----------------------------------|-------------|-----------|------------|-----------|------------|
| 7. 塾の勉強をしている | 1 | 2 | 3 | 4 | 5 |
| 8. マンガや小説を読んでいる | 1 | 2 | 3 | 4 | 5 |
| 9. ウォーキングラジカセなどで音楽を聴い
ている..... | 1 | 2 | 3 | 4 | 5 |
| 10. 消しゴムを小さくして投げる | 1 | 2 | 3 | 4 | 5 |
| 11. 紙飛行機を飛ばして遊ぶ..... | 1 | 2 | 3 | 4 | 5 |
| 12. 机の上を彫ったり落書きしたりする | 1 | 2 | 3 | 4 | 5 |
| 13. 友だちの発言をなじったり笑ったりする | 1 | 2 | 3 | 4 | 5 |
| 14. 先生の指示や質問を無視する | 1 | 2 | 3 | 4 | 5 |
| 15. 先生が言ったことのあげあしをとる | 1 | 2 | 3 | 4 | 5 |
| 16. 先生の注意や叱責に反抗する | 1 | 2 | 3 | 4 | 5 |

7] あなたのクラスでは、「授業が何となくざわざわしていること」がありますか。

- | 1度も
ない | 今までに
1、2回ある | ときどき
ある | よく
ある | 何回も
ある | いつも
そう |
|-----------|----------------|------------|----------|-----------|-----------|
| 1 | 2 | 3 | 4 | 5 | 6 |

8] では、あなたのクラスでは、「授業が騒がしくて中断されること」がありますか。
教科ごとに答えてください。

- | | 1度も
ない | 今までに
1、2回ある | ときどき
ある | よく
ある | 何回も
ある | いつも
そう |
|-----------------|-----------|----------------|------------|----------|-----------|-----------|
| 1. 国語 | 1 | 2 | 3 | 4 | 5 | 6 |
| 2. 数学 | 1 | 2 | 3 | 4 | 5 | 6 |
| 3. 社会 | 1 | 2 | 3 | 4 | 5 | 6 |
| 4. 理科 | 1 | 2 | 3 | 4 | 5 | 6 |
| 5. 音楽 | 1 | 2 | 3 | 4 | 5 | 6 |
| 6. 美術 | 1 | 2 | 3 | 4 | 5 | 6 |
| 7. 体育 | 1 | 2 | 3 | 4 | 5 | 6 |
| 8. 技術・家庭科 | 1 | 2 | 3 | 4 | 5 | 6 |
| 9. 英語 | 1 | 2 | 3 | 4 | 5 | 6 |

資料1 調査票見本

9 「授業が騒がしくて中断してしまう」ような先生は、どんな先生ですか。

- | | とても
あてはまる | わりと
あてはまる | 少し
あてはまる | あまり
あてはまらない | ぜんぜん
あてはまらない |
|-------------------------------------|--------------|--------------|-------------|----------------|-----------------|
| 1. 忘れ物をすると厳しく叱る先生 | 1 | 2 | 3 | 4 | 5 |
| 2. 授業中、生徒がしゃべっていても注意し
ない先生 | 1 | 2 | 3 | 4 | 5 |
| 3. 運動の苦手な先生 | 1 | 2 | 3 | 4 | 5 |
| 4. まじめで熱心な先生 | 1 | 2 | 3 | 4 | 5 |
| 5. 決まりに厳しすぎる先生 | 1 | 2 | 3 | 4 | 5 |
| 6. 生徒を叱れない先生 | 1 | 2 | 3 | 4 | 5 |
| 7. 授業がつまらなく、わかりにくい先生 | 1 | 2 | 3 | 4 | 5 |
| 8. 自習が多い先生 | 1 | 2 | 3 | 4 | 5 |
| 9. 部活動に熱心な先生 | 1 | 2 | 3 | 4 | 5 |
| 10. ひいきしたり、不公平なことをする先生 | 1 | 2 | 3 | 4 | 5 |
| 11. 自分勝手な先生 | 1 | 2 | 3 | 4 | 5 |
| 12. あまり生徒をほめない先生 | 1 | 2 | 3 | 4 | 5 |
| 13. 係の仕事や委員会をサボっても注意しな
い先生 | 1 | 2 | 3 | 4 | 5 |
| 14. 生徒の気持ちがわからない先生 | 1 | 2 | 3 | 4 | 5 |
| 15. 問題が起こると生徒の責任にする先生 | 1 | 2 | 3 | 4 | 5 |

10 あなたは、授業が騒がしくて中断してしまうのは「授業がつまらないから、仕方がない」と思
いますか。

- | とても
そう思う | わりと
そう思う | 少し
そう思う | あまり
そう思わない | ぜんぜん
そう思わない |
|-------------|-------------|------------|---------------|----------------|
| 1 | 2 | 3 | 4 | 5 |

資料1 調査票見本

Ⅲ．学校の様子についてお聞きします。

11 あなたの学校では、次のようなことがどれくらいありますか。

- | | よく
ある | ときどき
ある | ほとんど
ない | まったく
ない |
|------------------------------------|----------|------------|------------|------------|
| 1. アメやガムの紙が落ちている | 1 | 2 | 3 | 4 |
| 2. 机やいすに落書きや傷がある | 1 | 2 | 3 | 4 |
| 3. 下足箱がけとばされてゆがんでいる | 1 | 2 | 3 | 4 |
| 4. カサや自転車を無断で使用される | 1 | 2 | 3 | 4 |
| 5. お金や靴が盗まれる | 1 | 2 | 3 | 4 |
| 6. トイレのドアや手すりがこわれている | 1 | 2 | 3 | 4 |
| 7. トイレトペーパーが教室や廊下に散乱して
いる | 1 | 2 | 3 | 4 |
| 8. 黒板に先生や友だちの悪口が書かれる | 1 | 2 | 3 | 4 |
| 9. 教師がののしられたり暴言をはかれたりする | 1 | 2 | 3 | 4 |
| 10. 教室や廊下が何となく汚い | 1 | 2 | 3 | 4 |

12 あなたは、あなたの学校について、次のようなことを感じるがありますか。

- | | とても
そう思う | わりと
そう思う | 少し
そう思う | あまりそう
思わない | ぜんぜん
そう思わない |
|---------------------------------------|-------------|-------------|------------|---------------|----------------|
| 1. 高校受験の指導が熱心だ | 1 | 2 | 3 | 4 | 5 |
| 2. 部活動が活発だ | 1 | 2 | 3 | 4 | 5 |
| 3. 遅刻や決まりに厳しい | 1 | 2 | 3 | 4 | 5 |
| 4. 学年の先生の仲がよい | 1 | 2 | 3 | 4 | 5 |
| 5. 服装や頭髪を厳しく注意する先生と
しない先生がいる | 1 | 2 | 3 | 4 | 5 |

13 あなたは、中学校の先生にどんなことをしてほしいですか。

- | | とても
してほしい | わりと
してほしい | あまりして
ほしくない | ぜんぜんして
ほしくない |
|------------------------|--------------|--------------|----------------|-----------------|
| 1. 勉強を熱心に教える | 1 | 2 | 3 | 4 |
| 2. 高校入試に役立つ授業をする | 1 | 2 | 3 | 4 |
| 3. 定期的に学級通信を出す | 1 | 2 | 3 | 4 |

資料1 調査票見本

- | | とても
してほしい | わりと
してほしい | あまりして
ほしくない | ぜんぜんして
ほしくない |
|-------------------------------|--------------|--------------|----------------|-----------------|
| 4. 給食や掃除は生徒と一緒にする | 1 | 2 | 3 | 4 |
| 5. 悩みの相談相手になる | 1 | 2 | 3 | 4 |
| 6. 学校の決まりをきちんと守らせる | 1 | 2 | 3 | 4 |
| 7. クラスの生徒をまとめる | 1 | 2 | 3 | 4 |
| 8. 生徒の一人一人を大切に作る | 1 | 2 | 3 | 4 |
| 9. 学習の遅れた子には放課後勉強を見てくれる | 1 | 2 | 3 | 4 |
| 10. 進路指導についてくわしく教える | 1 | 2 | 3 | 4 |

14 あなたは、学校が楽しいですか。

- | とても
楽しい | わりと
楽しい | 少し
楽しい | あまり
楽しくない | ぜんぜん
楽しくない |
|------------|------------|-----------|--------------|---------------|
| 1 | 2 | 3 | 4 | 5 |

IV. もう少し、学校の様子をお聞きます。

15 あなたは、授業中、次のようなことをしたことがありますか。

- | | 何度も
ある | ときどき
ある | 今までに
1、2回ある | ぜんぜん
ない |
|------------------------------------|-----------|------------|----------------|------------|
| 1. 授業が始まって教科書やノートを
出さない | 1 | 2 | 3 | 4 |
| 2. トイレや保健室に行く | 1 | 2 | 3 | 4 |
| 3. 注意されてもおしゃべりをやめない | 1 | 2 | 3 | 4 |
| 4. 教室内を立ち歩く | 1 | 2 | 3 | 4 |
| 5. 教室の後ろに寝ころんだり座ったりして
いる | 1 | 2 | 3 | 4 |
| 6. アメやガムをこっそり食べている | 1 | 2 | 3 | 4 |
| 7. 塾の勉強をしている | 1 | 2 | 3 | 4 |
| 8. マンガや小説を読んでいる | 1 | 2 | 3 | 4 |
| 9. ウォーキングラジカセなどで音楽を
聴いている | 1 | 2 | 3 | 4 |
| 10. 消しゴムを小さくして投げる | 1 | 2 | 3 | 4 |

資料1 調査票見本

- | | 何度も
ある | ときどき
ある | 今までに
1、2回ある | ぜんぜん
ない |
|------------------------------|-----------|------------|----------------|------------|
| 11. 紙飛行機を飛ばして遊ぶ | 1 | 2 | 3 | 4 |
| 12. 机の上を彫ったり落書きしたりする | 1 | 2 | 3 | 4 |
| 13. 友だちの発言をなじったり笑ったりする | 1 | 2 | 3 | 4 |
| 14. 先生の指示や質問を無視する | 1 | 2 | 3 | 4 |
| 15. 先生が言ったことのあげあしをとる | 1 | 2 | 3 | 4 |
| 16. 先生の注意や叱責に反抗する | 1 | 2 | 3 | 4 |

16 あなたのクラスでは、「授業」が次のようになることがありますか。

- | | すでにそう
なっている | たぶん
なると思う | もしかすると
なると思う | ぜんぜん
ならないと思う |
|---|----------------|--------------|-----------------|-----------------|
| 1. 生徒の気持ちが何となく授業に向かない、
つまらない | 1 | 2 | 3 | 4 |
| 2. 先生と生徒の気持ちが通じ合えず、授業が
ダラダラして生徒もしらけている | 1 | 2 | 3 | 4 |
| 3. おしゃべりや教室内を立ち歩く生徒、先生
に反発したり勝手なことをしている生徒が
多くて授業ができない | 1 | 2 | 3 | 4 |

SQ. 3. の質問で2か3に をつけた人にお聞きします。
あなたが、「授業ができない」ようになると思うのはどうしてですか。

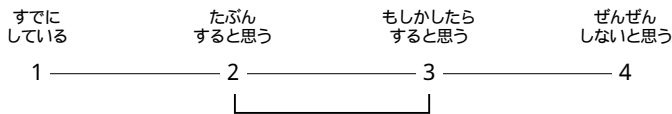
17 では、授業中、あなたのクラスで次のようなことがあったとき、あなたはどのように思いますか。

- | | まあ
いいじゃない | 仕方が
ない | 絶対しては
ダメ |
|-------------------------------|--------------|-----------|-------------|
| 1. 授業が始まっても教科書やノートを出さない | 1 | 2 | 3 |
| 2. トイレや保健室に行く | 1 | 2 | 3 |
| 3. 注意されてもおしゃべりをやめない | 1 | 2 | 3 |

資料1 調査票見本

- | | まあ
いいじゃない | 仕方が
ない | 絶対しては
ダメ |
|--------------------------------|--------------|-----------|-------------|
| 4. 教室内を立ち歩く | 1 | 2 | 3 |
| 5. 教室の後ろに寝ころんだり座ったりしている | 1 | 2 | 3 |
| 6. アメやガムをこっそり食べている | 1 | 2 | 3 |
| 7. 塾の勉強をしている | 1 | 2 | 3 |
| 8. マンガや小説を読んでいる | 1 | 2 | 3 |
| 9. ウォーキングラジカセなどで音楽を聴いている | 1 | 2 | 3 |
| 10. 消しゴムを小さくして投げる | 1 | 2 | 3 |
| 11. 紙飛行機を飛ばして遊ぶ | 1 | 2 | 3 |
| 12. 机の上を彫ったり落書きしたりする | 1 | 2 | 3 |
| 13. 友だちの発言をなじったり笑ったりする | 1 | 2 | 3 |
| 14. 先生の指示や質問を無視する | 1 | 2 | 3 |
| 15. 先生が言ったことへのあしをとる | 1 | 2 | 3 |
| 16. 先生の注意や叱責に反抗する | 1 | 2 | 3 |

18 あなたのクラスは、もしかしたら「授業崩壊」をするかもしれないと思いますか。



SQ. 2か3に をつけた人にお聞きします。
あなたが「授業崩壊」すると思うのはなぜですか。

資料1 調査票見本

V. あなた自身のことをお聞きします。

19 あなたは、どのようなタイプですか。

- | | | とても
そう | | わりと
そう | | あまり
そうでない | | ぜんぜん
そうでない |
|----------------------|---|-----------|---|-----------|---|--------------|---|---------------|
| 1. 人に気をつかう..... | 1 | ———— | 2 | ———— | 3 | ———— | 4 | |
| 2. 規則はきちんと守る | 1 | ———— | 2 | ———— | 3 | ———— | 4 | |
| 3. 人といるのが苦手 | 1 | ———— | 2 | ———— | 3 | ———— | 4 | |
| 4. がまん強い | 1 | ———— | 2 | ———— | 3 | ———— | 4 | |
| 5. 自分に自信が持てない | 1 | ———— | 2 | ———— | 3 | ———— | 4 | |
| 6. いつまでもくよくよする | 1 | ———— | 2 | ———— | 3 | ———— | 4 | |
| 7. すぐカッとなりやすい | 1 | ———— | 2 | ———— | 3 | ———— | 4 | |

20 あなたは、次のように感じるがありますか。

- | | | とても
感じる | | わりと
感じる | | あまり
感じない | | ぜんぜん
感じない |
|--------------------|---|------------|---|------------|---|-------------|---|--------------|
| 1. 食欲がない..... | 1 | ———— | 2 | ———— | 3 | ———— | 4 | |
| 2. 何となく体がだるい | 1 | ———— | 2 | ———— | 3 | ———— | 4 | |
| 3. 疲れやすい | 1 | ———— | 2 | ———— | 3 | ———— | 4 | |
| 4. 頭がボーっとする..... | 1 | ———— | 2 | ———— | 3 | ———— | 4 | |
| 5. すぐイライラする | 1 | ———— | 2 | ———— | 3 | ———— | 4 | |
| 6. 肩がこる | 1 | ———— | 2 | ———— | 3 | ———— | 4 | |

21 あなたは中学卒業後、どのような進路を希望していますか。 < を1つつけてください>

1. 就職（家業を含む）
2. 高校まで
3. 専門・専修学校まで
4. 短大まで
5. 4年制大学か大学院まで
6. 未定

22 あなたの成績は、どのくらいですか。

- | 上の方 | 中の上 | 中位 | 中の下 | 下の方 | | | | |
|-----|------|----|------|-----|------|---|------|---|
| 1 | ———— | 2 | ———— | 3 | ———— | 4 | ———— | 5 |

～これで終わりです。どうもありがとうございました。～

資料2 学年・性別集計表

単位：サンプル数以外は%

質問項目		全体	性別		学年別				
			男子	女子	1年	2年	3年		
①	サンプル数	1,616	867	746	455	679	482		
	属	学年別	1. 1年	455	251	203			
			2. 2年	679	366	311			
			3. 3年	482	250	232			
	属	性別	1. 男子	867					
			2. 女子	746					
	性	担任教科	1. 男性	65.6	65.4	65.9	58.2	60.6	79.6
			2. 女性	34.4	34.6	34.1	41.8	39.4	20.4
			1. 国語	10.1	10.0	10.2	7.7	9.6	13.1
			2. 数学	14.2	14.5	13.9	28.2	5.2	13.9
			3. 社会	14.6	14.3	15.0	15.4	19.9	6.4
			4. 理科	14.5	14.0	15.0	6.6	20.4	13.7
			5. 英語	9.9	10.3	9.4	0.0	14.6	12.7
			6. 体育	19.1	19.1	18.7	21.5	21.2	13.5
7. 音楽			5.8	5.9	5.8	0.0	9.0	6.8	
8. 技術			5.9	5.8	6.2	0.0	0.0	19.9	
9. 家庭科			2.0	2.0	2.0	6.8	0.1	0.0	
10. 美術	1.9	2.0	1.9	6.8	0.0	0.0			
11. 社会・技術	2.0	2.1	1.9	7.0	0.0	0.0			
②	部活動	1. 運動部で熱心に活動	50.4	54.6	45.7	60.2	52.9	37.6	
		2. 運動部だが、熱心ではない	14.2	17.0	10.9	14.6	13.4	15.1	
		3. 文化部で熱心に活動	15.1	10.4	20.6	13.9	15.0	16.6	
		4. 文化部だが、熱心ではない	10.3	7.0	14.1	7.5	11.0	11.8	
		5. 今は入っていない	7.6	8.0	6.9	2.7	5.0	15.7	
		6. 入ったことがない	2.4	3.0	1.8	1.1	2.7	3.2	
③	どんなクラスか	生徒が楽しむ	1. とてもそう思う	29.1	32.7	25.0	34.0	30.9	22.1
			2. わりとそう思う	57.3	53.9	61.1	57.6	58.3	55.4
			3. あまりそう思わない	11.0	10.3	11.9	7.3	9.3	16.9
			4. ぜんぜんそう思わない	2.6	3.1	2.0	1.1	1.5	5.6
	どんなクラスか	いまどまって	1. とてもそう思う	9.0	10.3	7.6	6.8	11.1	8.1
			2. わりとそう思う	41.6	40.8	42.2	39.1	44.4	39.7
			3. あまりそう思わない	40.3	39.5	41.6	46.4	37.1	39.5
			4. ぜんぜんそう思わない	9.1	9.4	8.6	7.7	7.4	12.7
	どんなクラスか	よい女の仲が	1. とてもそう思う	13.5	13.8	13.2	14.2	14.4	11.7
			2. わりとそう思う	49.8	47.8	51.9	45.8	53.0	49.0
			3. あまりそう思わない	30.4	32.8	27.7	31.3	28.0	32.8
			4. ぜんぜんそう思わない	6.3	5.6	7.2	8.7	4.6	6.5
	どんなクラスか	いりるが	1. とてもそう思う	17.5	18.2	16.8	19.6	18.0	14.8
			2. わりとそう思う	31.3	30.2	32.5	36.4	27.0	32.4
			3. あまりそう思わない	36.8	35.7	38.0	32.4	40.1	36.5
			4. ぜんぜんそう思わない	14.4	15.9	12.7	11.6	14.9	16.3
	どんなクラスか	いい係は責任を	1. とてもそう思う	22.9	24.8	20.5	20.8	27.8	17.9
			2. わりとそう思う	50.9	47.2	55.3	55.5	50.8	47.0
			3. あまりそう思わない	22.4	23.6	21.1	21.9	18.0	28.9
			4. ぜんぜんそう思わない	3.8	4.4	3.1	1.8	3.4	6.2
どんなクラスか	席に着くまで	1. とてもそう思う	14.0	15.1	12.5	16.2	17.6	6.9	
		2. わりとそう思う	31.7	29.3	34.6	40.2	30.1	26.0	
		3. あまりそう思わない	39.1	40.1	38.1	35.6	37.4	44.6	
		4. ぜんぜんそう思わない	15.2	15.5	14.8	8.0	14.9	22.5	

資料2 学年・性別集計表

質問項目			全 体	性 別		学 年 別			
				男 子	女 子	1 年	2 年	3 年	
3	ど ん な ク ラ ス か	つ決 ま り を 守	1. とてもそう思う	7.3	8.7	5.7	8.1	8.5	5.0
			2. わりとそう思う	40.2	40.1	40.2	47.5	42.3	30.6
			3. あまりそう思わない	42.9	41.9	44.2	41.3	41.2	46.7
			4. ぜんぜんそう思わない	9.6	9.3	9.9	3.1	8.0	17.7
		い違 服 反 装 を し 頭 な 髪	1. とてもそう思う	20.5	23.3	17.4	31.2	21.7	8.9
			2. わりとそう思う	40.6	42.0	39.0	47.9	40.8	33.7
			3. あまりそう思わない	30.7	27.9	33.9	18.7	30.6	42.0
			4. ぜんぜんそう思わない	8.2	6.8	9.7	2.2	6.9	15.4
		な忘 れ 物 を し	1. とてもそう思う	7.7	8.7	6.5	3.8	9.8	8.3
			2. わりとそう思う	33.2	33.8	32.7	23.5	34.3	40.8
			3. あまりそう思わない	44.8	42.6	47.1	47.6	45.7	40.8
			4. ぜんぜんそう思わない	14.3	14.9	13.7	25.1	10.2	10.1
	るい 仲 じ 間 め が れ あ や	1. とてもそう思う	5.4	6.8	3.8	4.1	6.4	5.2	
		2. わりとそう思う	19.1	19.9	18.2	18.7	19.5	19.0	
		3. あまりそう思わない	43.3	39.2	47.9	38.7	45.4	44.4	
		4. ぜんぜんそう思わない	32.2	34.1	30.1	38.5	28.7	31.4	
	す先 生 を 信 頼	1. とてもそう思う	8.6	9.7	7.4	9.5	9.4	6.7	
		2. わりとそう思う	36.8	40.4	32.6	48.8	35.7	27.3	
		3. あまりそう思わない	38.2	34.8	42.1	34.7	36.8	43.5	
		4. ぜんぜんそう思わない	16.4	15.1	17.9	7.0	18.1	22.5	
	い整 教 室 が 整 て 理	1. とてもそう思う	12.2	12.9	11.4	9.2	16.7	8.8	
		2. わりとそう思う	41.1	40.2	42.0	46.5	42.1	34.7	
		3. あまりそう思わない	37.8	37.7	38.0	38.9	32.9	43.6	
		4. ぜんぜんそう思わない	8.9	9.2	8.6	5.4	8.3	12.9	
な整 列 が で き	1. とてもそう思う	10.4	11.5	9.0	8.2	9.9	13.2		
	2. わりとそう思う	37.4	38.2	36.4	35.3	34.7	43.1		
	3. あまりそう思わない	41.8	38.9	45.4	45.4	42.7	37.2		
	4. ぜんぜんそう思わない	10.4	11.4	9.2	11.1	12.7	6.5		
4	ク ラ ス に い る 人	し生 き い る 生 き 生 活	1. とても多くいる	25.9	27.0	24.7	29.6	29.9	16.8
			2. わりといる	46.0	45.4	46.6	48.3	45.8	44.1
			3. 少しいる	20.5	20.3	20.7	19.0	18.6	24.5
			4. あまりいない	5.6	5.3	6.0	2.9	4.2	10.2
			5. ぜんぜんいない	2.0	2.0	2.0	0.2	1.5	4.4
		く授 業 に 遅 れ て	1. とても多くいる	3.6	4.2	3.0	1.1	4.0	5.4
			2. わりといる	17.1	19.4	14.3	11.1	17.2	22.8
			3. 少しいる	37.9	37.3	38.3	33.8	35.5	44.6
			4. あまりいない	29.6	27.6	32.1	38.1	28.9	22.8
			5. ぜんぜんいない	11.8	11.5	12.3	15.9	14.4	4.4
	な授 業 中 も 発 言 し か つ	1. とても多くいる	21.5	20.8	22.5	14.3	23.7	25.3	
		2. わりといる	45.5	45.6	45.0	44.5	44.3	48.0	
		3. 少しいる	25.3	25.5	25.2	31.3	25.1	20.0	
		4. あまりいない	6.0	5.6	6.5	8.4	5.3	4.6	
		5. ぜんぜんいない	1.7	2.5	0.8	1.5	1.6	2.1	
	室授 業 中 、 保 健	1. とても多くいる	4.3	5.4	3.0	1.6	3.6	7.9	
		2. わりといる	13.6	14.7	12.3	8.0	13.3	19.2	
		3. 少しいる	33.5	34.2	32.8	28.3	33.9	37.9	
		4. あまりいない	34.5	32.1	37.1	38.0	37.2	27.3	
		5. ぜんぜんいない	14.1	13.6	14.8	24.1	12.0	7.7	

資料2 学年・性別集計表

質問項目		全体	性別		学年別				
			男子	女子	1年	2年	3年		
4	クラスにいる人	授業中、おし い る べ り を し て お し	1. とても多くいる	19.7	21.8	17.2	17.6	20.2	21.0
			2. わりとい	37.7	39.2	35.7	34.7	37.8	40.2
			3. 少しいる	32.8	30.5	35.6	34.7	33.3	30.4
			4. あまりいない	8.4	6.5	10.7	11.7	7.1	7.1
			5. ぜんぜんいない	1.4	2.0	0.8	1.3	1.6	1.3
		授業中、 あつて い る ふ ざ	1. とても多くいる	10.6	11.2	9.8	7.3	10.0	14.6
			2. わりとい	27.3	30.2	23.9	23.6	29.0	28.4
			3. 少しいる	34.6	33.2	36.3	33.6	36.3	33.0
			4. あまりいない	20.9	18.2	24.1	26.7	18.3	19.2
			5. ぜんぜんいない	6.6	7.2	5.9	8.8	6.4	4.8
		アメや ガムを あ て い る	1. とても多くいる	2.3	3.1	1.4	0.0	2.8	3.8
			2. わりとい	4.8	4.9	4.7	0.0	6.4	7.1
			3. 少しいる	9.5	8.8	10.4	0.7	12.9	13.2
			4. あまりいない	11.9	11.8	11.9	4.0	12.0	19.1
			5. ぜんぜんいない	71.5	71.4	71.6	95.3	65.9	56.8
		先生を パカに し て い る	1. とても多くいる	8.8	9.9	7.7	3.5	9.8	12.5
			2. わりとい	12.1	10.9	13.6	5.8	14.4	15.0
			3. 少しいる	21.7	21.0	22.4	14.8	21.2	29.1
			4. あまりいない	28.6	25.6	32.3	34.3	26.6	26.1
			5. ぜんぜんいない	28.8	32.6	24.0	41.6	28.0	17.3
先生に 反 抗 的	1. とても多くいる	6.5	6.9	5.9	1.3	8.0	9.1		
	2. わりとい	11.6	11.6	11.8	5.3	13.3	15.2		
	3. 少しいる	25.7	22.7	29.5	15.5	27.3	33.3		
	4. あまりいない	29.3	28.0	30.6	35.4	26.1	28.1		
	5. ぜんぜんいない	26.9	30.8	22.2	42.5	25.3	14.3		
先生を 無 視	1. とても多くいる	4.3	5.0	3.5	0.9	4.7	6.9		
	2. わりとい	7.3	7.6	6.9	2.7	8.3	10.2		
	3. 少しいる	16.7	15.7	17.9	7.7	16.7	25.2		
	4. あまりいない	27.3	23.8	31.1	22.6	27.7	31.1		
	5. ぜんぜんいない	44.4	47.9	40.6	66.1	42.6	26.6		
5	今の 担 任 が よ か つ た か	1. とてもよかった	28.1	30.0	25.8	35.1	25.4	25.0	
		2. わりとよかった	29.5	30.2	28.8	34.3	26.6	29.3	
		3. 少しよかった	21.0	20.8	21.1	19.0	20.5	23.5	
		4. あまりよくなかった	11.6	9.4	14.2	8.4	13.4	12.3	
		5. ぜんぜんよくなかった	9.8	9.6	10.1	3.2	14.1	9.9	
6	クラスで 授 業 中 に あ る こ と	教科書や ノ ー ト を 出 さ な い	1. とてもよくある	5.2	6.1	4.2	5.5	3.8	6.9
			2. わりとある	19.5	20.1	18.7	17.1	20.9	19.8
			3. ときどきある	30.6	30.2	31.1	31.2	30.0	30.8
			4. あまりない	31.6	30.9	32.4	31.2	30.7	33.4
			5. ぜんぜんない	13.1	12.7	13.6	15.0	14.6	9.1
		トイレや 保 健 室 に 行 く	1. とてもよくある	3.8	4.2	3.4	1.5	2.8	7.3
			2. わりとある	11.4	13.3	9.3	6.0	11.3	16.8
			3. ときどきある	29.5	28.0	31.4	26.7	27.4	35.1
			4. あまりない	36.0	35.3	36.6	39.3	39.4	28.1
			5. ぜんぜんない	19.3	19.2	19.3	26.5	19.1	12.7
		おしゃべり を や め な い	1. とてもよくある	7.0	7.1	6.9	6.4	6.4	8.3
			2. わりとある	15.7	16.4	14.8	15.3	14.8	17.4
			3. ときどきある	32.9	32.8	33.2	32.5	32.9	33.1
			4. あまりない	31.2	29.6	33.0	32.1	29.3	33.1
			5. ぜんぜんない	13.2	14.1	12.1	13.7	16.6	8.1

資料2 学年・性別集計表

質問項目		全 体	性 別		学 年 別			
			男 子	女 子	1 年	2 年	3 年	
ク ラ ス で 授 業 中 に あ る こ と	歩教 室内 を立 ち	1. とてもよくある	3.2	4.2	2.0	0.9	3.8	4.4
		2. わりとある	6.4	6.6	6.2	4.7	5.8	8.9
		3. ときどきある	15.9	14.8	17.3	14.2	14.3	19.8
		4. あまりない	25.6	25.6	25.8	24.4	23.1	30.4
		5. ぜんぜんない	48.9	48.8	48.7	55.8	53.0	36.5
	る教 室の 後ろ に寝 こ	1. とてもよくある	1.2	1.7	0.5	0.7	1.0	1.9
		2. わりとある	2.1	2.5	1.6	0.9	1.8	3.7
		3. ときどきある	4.7	4.9	4.4	4.2	4.0	6.0
		4. あまりない	15.6	14.8	16.6	10.8	14.6	21.4
		5. ぜんぜんない	76.4	76.1	76.9	83.4	78.6	67.0
	てこ ア メ い つ そ り や ガ ム 食 べ	1. とてもよくある	1.8	2.3	1.2	0.0	2.1	3.1
		2. わりとある	3.9	3.7	4.2	0.0	5.4	5.6
		3. ときどきある	7.5	6.8	8.5	0.2	10.0	11.1
		4. あまりない	12.2	12.1	12.3	4.2	12.8	18.8
		5. ぜんぜんない	74.6	75.1	73.8	95.6	69.7	61.4
	て塾 の 勉 強 を し	1. とてもよくある	1.7	2.6	0.7	1.3	1.2	2.7
		2. わりとある	3.1	3.5	2.6	1.6	3.3	4.2
		3. ときどきある	7.1	7.0	7.2	3.8	6.3	11.3
		4. あまりない	17.6	17.7	17.5	10.9	16.6	25.3
		5. ぜんぜんない	70.5	69.2	72.0	82.4	72.6	56.5
	んマ ン ガ な ど を 読 む	1. とてもよくある	2.8	3.4	2.2	1.3	3.6	3.1
		2. わりとある	4.9	4.7	5.1	2.4	5.5	6.3
		3. ときどきある	10.7	10.3	11.2	5.3	10.9	15.4
		4. あまりない	13.1	13.3	12.8	7.9	9.3	23.2
		5. ぜんぜんない	68.5	68.3	68.7	83.1	70.7	52.0
	い音 楽 を 聴 い て	1. とてもよくある	1.9	2.3	1.5	0.9	3.0	1.5
		2. わりとある	1.3	1.4	1.2	0.7	1.2	2.1
		3. ときどきある	3.9	3.5	4.4	0.7	5.1	5.4
		4. あまりない	9.9	10.4	9.3	4.4	9.1	16.1
		5. ぜんぜんない	83.0	82.4	83.6	93.3	81.6	74.9
	げ消 し ゴ ム を 投 げ	1. とてもよくある	5.9	6.6	5.1	4.9	6.1	6.7
		2. わりとある	10.3	9.8	11.0	10.8	9.4	11.2
		3. ときどきある	28.1	28.1	28.1	29.6	28.9	25.6
		4. あまりない	24.0	24.0	24.2	25.4	21.1	26.8
		5. ぜんぜんない	31.7	31.5	31.6	29.3	34.5	29.7
	し紙 飛 行 機 を 飛 ば す	1. とてもよくある	2.1	2.1	2.2	0.2	3.0	2.7
		2. わりとある	2.4	2.7	2.0	0.9	3.4	2.3
		3. ときどきある	7.6	7.7	7.6	3.8	9.4	8.8
		4. あまりない	15.7	14.2	17.4	11.5	13.9	22.2
		5. ぜんぜんない	72.2	73.3	70.8	83.6	70.3	64.0
	落机 を彫 った り	1. とてもよくある	6.4	5.8	7.1	2.2	8.2	7.9
		2. わりとある	8.8	7.5	10.3	5.5	9.7	10.6
		3. ときどきある	21.6	20.0	23.5	15.5	19.9	29.7
		4. あまりない	27.7	25.7	30.3	32.4	24.1	28.5
		5. ぜんぜんない	35.5	41.0	28.8	44.4	38.1	23.3
たり友 だち をな じ	1. とてもよくある	4.6	5.5	3.5	3.3	4.5	5.8	
	2. わりとある	9.0	8.5	9.6	8.2	10.3	7.9	
	3. ときどきある	29.2	28.4	30.3	32.7	27.0	29.2	
	4. あまりない	33.5	33.3	33.8	30.2	36.3	32.7	
	5. ぜんぜんない	23.7	24.3	22.8	25.6	21.9	24.4	

資料2 学年・性別集計表

質問項目		全体	性別		学年別				
			男子	女子	1年	2年	3年		
6	クラスで授業中にあること	先生の指示を無視しない	1. とてもよくある	2.3	2.7	1.8	0.4	2.4	3.8
			2. わりとある	3.9	3.5	4.3	2.9	3.7	5.0
			3. ときどきある	15.6	14.8	16.5	9.6	14.8	22.3
			4. あまりない	35.5	32.1	39.5	34.1	34.4	38.4
			5. ぜんぜんない	42.7	46.9	37.9	53.0	44.7	30.5
	先生が言ったことをとる	先生の指示をとる	1. とてもよくある	3.9	3.9	3.9	4.2	3.1	4.6
			2. わりとある	7.6	7.0	8.2	6.7	8.2	7.6
			3. ときどきある	19.0	17.3	20.9	17.4	18.0	21.8
			4. あまりない	33.8	32.9	34.8	31.6	32.4	37.6
			5. ぜんぜんない	35.7	38.9	32.2	40.1	38.3	28.4
	先生に反抗		1. とてもよくある	3.2	2.4	4.2	0.7	3.7	5.0
			2. わりとある	6.0	6.1	5.9	3.3	7.3	6.7
			3. ときどきある	17.5	15.7	19.6	9.5	18.2	24.0
			4. あまりない	31.4	29.6	33.6	32.1	27.3	36.4
			5. ぜんぜんない	41.9	46.2	36.7	54.4	43.5	27.9
7	授業が騒がしくなくて中断されること	ざわがざわとしていく	1. 1度もない	2.1	2.5	1.7	1.7	2.0	2.6
			2. 今までに1、2回ある	6.8	6.7	6.9	7.5	7.4	5.1
			3. ときどきある	42.5	41.5	43.3	41.3	42.8	43.4
			4. よくある	22.2	22.1	22.5	22.6	21.7	22.6
			5. 何回もある	14.7	16.0	13.3	15.3	14.9	13.8
			6. いつもそう	11.7	11.2	12.3	11.6	11.2	12.5
8	授業が騒がしくなくて中断されること	国語	1. 1度もない	56.2	55.8	57.0	56.4	53.2	60.2
			2. 今までに1、2回ある	24.1	22.8	25.7	22.7	27.1	21.3
			3. ときどきある	14.1	14.7	13.1	15.6	13.0	14.2
			4. よくある	3.1	3.6	2.6	4.2	3.6	1.5
			5. 何回もある	1.2	1.6	0.7	0.7	1.5	1.3
			6. いつもそう	1.3	1.5	0.9	0.4	1.6	1.5
		数学	1. 1度もない	56.4	56.2	56.5	62.9	49.0	60.6
			2. 今までに1、2回ある	20.5	19.6	21.5	18.0	25.9	15.4
			3. ときどきある	14.2	16.2	11.8	13.1	14.9	14.2
			4. よくある	4.4	4.0	5.0	3.6	5.2	4.2
			5. 何回もある	2.2	1.9	2.6	1.3	2.5	2.5
			6. いつもそう	2.3	2.1	2.6	1.1	2.5	3.1
		社会	1. 1度もない	61.3	60.2	62.9	64.6	61.9	57.7
			2. 今までに1、2回ある	19.2	20.2	18.1	22.6	20.1	14.6
			3. ときどきある	12.7	11.6	13.8	10.2	11.4	16.9
			4. よくある	3.6	4.2	2.8	1.3	3.6	5.6
			5. 何回もある	1.4	1.5	1.2	0.9	1.2	2.1
			6. いつもそう	1.8	2.3	1.2	0.4	1.8	3.1
		理科	1. 1度もない	57.3	57.7	56.9	64.9	54.1	55.0
			2. 今までに1、2回ある	19.3	18.6	20.1	18.4	21.1	17.5
			3. ときどきある	13.2	13.3	13.0	11.1	10.9	18.3
			4. よくある	4.5	5.3	3.6	2.9	5.4	4.8
			5. 何回もある	3.1	2.5	3.8	2.0	4.3	2.3
			6. いつもそう	2.6	2.6	2.6	0.7	4.2	2.1
音楽	1. 1度もない	51.4	51.4	51.2	59.8	39.3	60.2		
	2. 今までに1、2回ある	19.6	20.0	19.2	18.7	24.3	14.0		
	3. ときどきある	14.1	13.0	15.4	11.3	15.8	14.4		
	4. よくある	8.1	8.6	7.6	5.8	11.6	5.4		
	5. 何回もある	2.9	2.6	3.4	2.2	3.6	2.7		
	6. いつもそう	3.9	4.4	3.2	2.2	5.4	3.3		

資料2 学年・性別集計表

質問項目		全体	性別		学年別				
			男子	女子	1年	2年	3年		
8	授業が騒がしくて中断されること	美術	1. 1度もない	64.3	63.3	65.6	67.9	56.9	71.5
			2. 今までに1、2回ある	15.8	16.0	15.6	19.1	19.2	8.1
			3. ときどきある	11.3	11.1	11.5	8.6	12.7	11.9
			4. よくある	3.6	3.2	4.1	2.0	5.4	2.5
			5. 何回もある	2.4	3.0	1.6	1.3	2.8	2.7
			6. いつもそう	2.6	3.4	1.6	1.1	3.0	3.3
		体育	1. 1度もない	62.5	62.7	62.2	58.4	65.9	61.5
			2. 今までに1、2回ある	20.8	19.6	22.2	26.4	19.5	17.5
			3. ときどきある	11.1	10.5	11.7	10.6	9.9	13.2
			4. よくある	3.5	4.2	2.7	3.5	2.8	4.4
			5. 何回もある	0.9	1.2	0.7	1.1	0.3	1.7
			6. いつもそう	1.2	1.8	0.5	0.0	1.6	1.7
		技術・家庭科	1. 1度もない	62.9	63.7	61.8	67.4	59.1	64.1
			2. 今までに1、2回ある	18.4	17.3	19.8	17.9	21.5	14.4
			3. ときどきある	12.3	11.6	13.1	10.0	11.8	15.3
			4. よくある	3.2	3.4	3.0	2.7	3.4	3.3
			5. 何回もある	1.2	1.2	1.2	1.1	1.8	0.4
			6. いつもそう	2.0	2.8	1.1	0.9	2.4	2.5
	英語	1. 1度もない	51.1	51.3	50.8	56.7	45.9	53.0	
		2. 今までに1、2回ある	20.1	19.3	21.0	18.4	21.8	19.2	
		3. ときどきある	14.4	13.5	15.6	10.0	16.0	16.5	
		4. よくある	6.5	6.5	6.5	4.7	7.6	6.7	
		5. 何回もある	4.0	4.8	3.0	5.8	3.6	2.9	
		6. いつもそう	3.9	4.6	3.1	4.4	5.1	1.7	
9	授業が騒がしくて中断してしまうような先生	と忘れ物をする	1. とてもあてはまる	7.2	8.2	5.9	9.6	6.0	6.4
			2. わりとあてはまる	9.6	9.8	9.3	15.2	8.3	6.2
			3. 少しあてはまる	20.5	19.5	21.7	23.3	20.8	17.3
			4. あまりあてはまらない	32.6	30.2	35.4	27.7	33.4	36.3
			5. ぜんぜんあてはまらない	30.1	32.3	27.7	24.2	31.5	33.8
		生徒の注意をしない	1. とてもあてはまる	5.9	5.4	6.5	2.9	7.1	7.2
			2. わりとあてはまる	8.5	7.7	9.4	7.4	9.0	8.7
			3. 少しあてはまる	19.6	18.7	20.8	16.0	19.4	23.4
			4. あまりあてはまらない	28.4	28.3	28.7	29.9	28.3	27.2
			5. ぜんぜんあてはまらない	37.6	39.9	34.6	43.8	36.2	33.5
		運動が苦手	1. とてもあてはまる	4.4	5.2	3.5	4.1	5.3	3.4
			2. わりとあてはまる	6.1	6.9	5.2	6.6	6.1	5.6
			3. 少しあてはまる	14.2	15.3	12.8	13.7	13.7	15.5
			4. あまりあてはまらない	29.4	27.7	31.6	29.4	28.2	31.3
			5. ぜんぜんあてはまらない	45.9	44.9	46.9	46.2	46.7	44.2
	まじめで熱心	1. とてもあてはまる	11.1	13.5	8.3	12.6	10.6	10.5	
		2. わりとあてはまる	15.2	16.0	14.3	18.4	14.6	13.1	
		3. 少しあてはまる	25.0	23.9	26.4	24.6	24.6	26.0	
		4. あまりあてはまらない	21.7	18.8	25.1	20.2	21.4	23.4	
		5. ぜんぜんあてはまらない	27.0	27.8	25.9	24.2	28.8	27.0	
	決まりに厳しい	1. とてもあてはまる	15.6	17.9	12.9	12.4	17.6	15.6	
		2. わりとあてはまる	14.9	16.2	13.2	17.1	14.0	13.9	
		3. 少しあてはまる	21.8	20.8	22.9	22.2	21.6	21.6	
		4. あまりあてはまらない	23.6	20.5	27.0	23.1	23.1	24.7	
5. ぜんぜんあてはまらない		24.1	24.6	24.0	25.2	23.7	24.2		

資料2 学年・性別集計表

質問項目		全体	性別		学年別			
			男子	女子	1年	2年	3年	
9	生徒を叱れない	1. とてもあてはまる	7.0	6.1	8.0	3.0	9.2	7.5
		2. わりとあてはまる	7.8	6.7	9.1	5.7	8.3	9.0
		3. 少しあてはまる	14.7	15.0	14.3	10.0	14.1	20.0
		4. あまりあてはまらない	24.2	22.8	26.1	24.8	22.6	26.0
		5. ぜんぜんあてはまらない	46.3	49.4	42.5	56.5	45.8	37.5
	授業がわかりにくい	1. とてもあてはまる	17.1	16.5	18.0	8.7	20.2	20.9
		2. わりとあてはまる	16.0	15.0	17.3	11.2	16.4	20.0
		3. 少しあてはまる	21.0	19.8	22.2	20.6	21.5	20.6
		4. あまりあてはまらない	21.9	22.6	21.1	24.0	22.1	19.8
		5. ぜんぜんあてはまらない	24.0	26.1	21.4	35.5	19.8	18.7
	授業が騒がしくて中断してしまうような先生	1. とてもあてはまる	4.0	4.7	3.2	2.5	4.5	4.7
		2. わりとあてはまる	5.3	4.8	5.8	6.3	4.7	5.1
		3. 少しあてはまる	9.1	9.4	8.7	6.5	8.7	11.9
		4. あまりあてはまらない	25.2	24.0	26.7	22.0	25.3	28.1
		5. ぜんぜんあてはまらない	56.4	57.1	55.6	62.7	56.8	50.2
	部活動に熱心	1. とてもあてはまる	10.0	11.1	8.7	12.7	10.1	7.1
		2. わりとあてはまる	8.7	9.6	7.7	10.4	7.7	8.4
		3. 少しあてはまる	17.7	17.9	17.3	20.9	16.3	16.6
		4. あまりあてはまらない	24.2	21.7	27.2	21.3	23.0	28.7
		5. ぜんぜんあてはまらない	39.4	39.7	39.1	34.7	42.9	39.2
	新しいことをする	1. とてもあてはまる	15.4	15.7	15.1	7.2	17.6	20.0
		2. わりとあてはまる	9.4	8.3	10.8	6.0	12.5	8.3
		3. 少しあてはまる	15.9	14.3	17.7	9.4	17.6	19.8
		4. あまりあてはまらない	21.3	19.9	22.9	23.5	19.1	22.1
		5. ぜんぜんあてはまらない	38.0	41.8	33.5	53.9	33.2	29.8
	自分勝手	1. とてもあてはまる	15.4	15.0	15.9	8.1	18.7	17.7
		2. わりとあてはまる	10.3	9.5	11.2	8.1	11.1	11.1
		3. 少しあてはまる	14.3	12.7	16.2	10.1	14.5	18.2
		4. あまりあてはまらない	21.8	19.9	24.0	23.1	19.9	23.3
		5. ぜんぜんあてはまらない	38.2	42.9	32.7	50.6	35.8	29.7
	ほめられない生徒を	1. とてもあてはまる	9.4	9.1	9.8	6.0	10.3	11.3
		2. わりとあてはまる	8.5	9.3	7.6	8.9	10.3	5.6
		3. 少しあてはまる	19.4	19.5	19.2	17.4	19.7	21.0
		4. あまりあてはまらない	28.3	26.6	30.2	27.1	27.8	30.0
		5. ぜんぜんあてはまらない	34.4	35.5	33.2	40.6	31.9	32.1
	ボランティア委員会など注意されない生徒	1. とてもあてはまる	5.1	5.5	4.7	1.3	6.3	7.1
		2. わりとあてはまる	5.0	4.2	5.9	2.9	5.4	6.4
		3. 少しあてはまる	10.4	9.2	11.9	6.0	10.5	14.3
		4. あまりあてはまらない	26.7	24.6	29.1	24.6	24.4	31.8
		5. ぜんぜんあてはまらない	52.8	56.5	48.4	65.2	53.4	40.4
	生徒からの気持ち	1. とてもあてはまる	19.1	17.7	20.9	10.3	23.8	20.9
		2. わりとあてはまる	11.6	9.0	14.5	8.3	11.5	15.0
		3. 少しあてはまる	18.7	18.3	19.1	15.7	18.7	21.6
		4. あまりあてはまらない	20.4	21.3	19.5	22.8	19.5	19.4
		5. ぜんぜんあてはまらない	30.2	33.7	26.0	42.9	26.5	23.1
	質問に生徒の責任を	1. とてもあてはまる	16.3	16.2	16.6	6.9	20.6	19.2
		2. わりとあてはまる	9.8	8.2	11.6	7.4	11.4	9.8
		3. 少しあてはまる	14.6	13.8	15.4	10.3	14.6	18.8
		4. あまりあてはまらない	22.5	21.9	23.0	23.9	21.2	22.8
		5. ぜんぜんあてはまらない	36.8	39.9	33.4	51.5	32.2	29.4

資料2 学年・性別集計表

質問項目			全 体	性 別		学 年 別		
				男 子	女 子	1 年	2 年	3 年
10	授業中、授業が中断する、授業が中断する、授業が中断する、授業が中断する、授業が中断する	1. とてもそう思う	9.1	10.1	8.0	4.5	9.5	12.9
		2. わりとそう思う	11.7	11.9	11.5	8.5	11.3	15.3
		3. 少しそう思う	28.1	25.7	30.8	22.4	30.0	30.7
		4. あまりそう思わない	31.5	30.8	32.4	37.0	33.2	24.2
		5. ぜんぜんそう思わない	19.6	21.5	17.3	27.6	16.0	16.9
11	学校の様子について	アの紙が落ちる	6.1	6.4	5.8	0.2	9.3	7.1
		1. よくある	6.1	6.4	5.8	0.2	9.3	7.1
		2. ときどきある	21.1	19.2	23.4	7.3	28.0	24.4
		3. ほとんどない	30.9	29.4	32.5	30.6	31.1	30.8
		4. まったくない	41.9	45.0	38.3	61.9	31.6	37.7
		が落ちやすい	33.5	31.0	36.6	26.4	34.9	38.2
		1. よくある	33.5	31.0	36.6	26.4	34.9	38.2
		2. ときどきある	39.7	38.7	40.7	42.1	37.2	41.2
		3. ほとんどない	19.3	21.3	16.9	21.7	20.7	15.0
		4. まったくない	7.5	9.0	5.8	9.8	7.2	5.6
		が下で箱がゆ	3.6	4.3	2.8	0.7	4.6	5.0
		1. よくある	3.6	4.3	2.8	0.7	4.6	5.0
		2. ときどきある	10.0	10.4	9.6	4.9	9.4	15.7
		3. ほとんどない	34.1	30.7	38.1	31.2	34.4	36.3
		4. まったくない	52.3	54.6	49.5	63.2	51.6	43.0
		使用を無断で	9.9	9.8	9.8	1.6	9.4	18.4
		1. よくある	9.9	9.8	9.8	1.6	9.4	18.4
		2. ときどきある	17.6	17.5	17.7	4.9	18.3	28.4
		3. ほとんどない	26.3	25.7	27.1	22.0	28.4	27.3
		4. まったくない	46.2	47.0	45.4	71.5	43.9	25.9
		盗まれる	4.1	4.2	4.0	0.0	5.8	5.6
		1. よくある	4.1	4.2	4.0	0.0	5.8	5.6
		2. ときどきある	18.9	16.3	21.8	6.4	27.9	18.0
		3. ほとんどない	30.3	29.6	31.1	20.0	30.8	39.2
		4. まったくない	46.7	49.9	43.1	73.6	35.5	37.2
		わが校	10.9	12.3	9.3	3.1	12.9	15.4
		1. よくある	10.9	12.3	9.3	3.1	12.9	15.4
		2. ときどきある	23.4	22.1	24.8	11.8	30.5	24.2
3. ほとんどない	28.7	27.8	29.8	27.6	29.3	28.8		
4. まったくない	37.0	37.8	36.1	57.5	27.3	31.6		
トイレットペーパーが散乱	5.2	6.5	3.6	0.0	8.1	5.8		
1. よくある	5.2	6.5	3.6	0.0	8.1	5.8		
2. ときどきある	9.2	9.5	8.7	3.1	10.1	13.6		
3. ほとんどない	21.5	20.0	23.3	15.5	19.5	30.1		
4. まったくない	64.1	64.0	64.4	81.4	62.3	50.5		
黒板に悪口	5.4	7.1	3.5	0.4	9.6	4.2		
1. よくある	5.4	7.1	3.5	0.4	9.6	4.2		
2. ときどきある	10.9	11.6	10.2	5.6	16.1	8.5		
3. ほとんどない	23.9	25.7	21.9	19.4	21.3	31.9		
4. まったくない	59.8	55.6	64.4	74.6	53.0	55.4		
し教師が	6.4	7.6	5.0	1.8	8.0	8.4		
1. よくある	6.4	7.6	5.0	1.8	8.0	8.4		
2. ときどきある	13.6	12.4	15.1	6.1	15.4	18.2		
3. ほとんどない	26.8	24.8	29.1	22.2	25.8	32.4		
4. まったくない	53.2	55.2	50.8	69.9	50.8	41.0		
が教室や廊下	10.4	10.6	10.2	3.3	12.7	13.8		
1. よくある	10.4	10.6	10.2	3.3	12.7	13.8		
2. ときどきある	23.6	22.8	24.4	24.4	23.3	23.2		
3. ほとんどない	35.2	34.9	35.5	39.5	28.9	40.0		
4. まったくない	30.8	31.7	29.9	32.8	35.1	23.0		
12	受検指導が熱心	1. とてもそう思う	10.2	11.6	8.5	10.3	8.2	12.8
		2. わりとそう思う	23.2	21.8	24.7	18.9	20.1	31.4
		3. 少しそう思う	29.7	30.3	29.2	29.4	28.7	31.5
		4. あまりそう思わない	26.1	24.1	28.4	26.2	31.5	18.4
		5. ぜんぜんそう思わない	10.8	12.2	9.2	15.2	11.5	5.9

資料2 学年・性別集計表

質問項目		全体	性別		学年別					
			男子	女子	1年	2年	3年			
12	学校について感じることに	部活動が活発	1. とてもそう思う	50.0	49.4	50.9	53.4	52.3	43.5	
			2. わりとそう思う	24.2	24.6	23.7	24.4	24.9	23.0	
			3. 少しそう思う	13.9	15.1	12.5	10.4	13.3	18.0	
			4. あまりそう思わない	7.9	7.1	8.9	7.8	6.4	10.3	
			5. ぜんぜんそう思わない	4.0	3.8	4.0	4.0	3.1	5.2	
	がよい	決まりに厳しい	1. とてもそう思う	41.9	41.3	42.5	44.3	45.2	34.7	
			2. わりとそう思う	22.6	22.7	22.5	22.5	19.9	26.5	
			3. 少しそう思う	18.5	19.1	17.7	18.5	17.5	20.0	
			4. あまりそう思わない	12.6	12.7	12.6	10.2	13.8	13.2	
			5. ぜんぜんそう思わない	4.4	4.2	4.7	4.5	3.6	5.6	
	でない先生がいる	学年の先生の仲	1. とてもそう思う	15.8	15.5	16.3	20.4	15.0	12.8	
			2. わりとそう思う	28.2	28.1	28.5	37.8	28.8	18.5	
			3. 少しそう思う	29.0	30.8	26.9	26.6	28.4	31.9	
			4. あまりそう思わない	19.3	17.3	21.3	11.4	20.7	24.6	
			5. ぜんぜんそう思わない	7.7	8.3	7.0	3.8	7.1	12.2	
	13	中学校の先生にしてほしいことに	熱心に教える	1. とてもしてほしい	28.3	29.2	27.1	22.7	30.4	30.5
				2. わりとしてほしい	51.1	49.8	52.7	53.6	50.2	50.1
				3. あまりしてほしくない	16.5	16.3	16.7	20.4	15.5	14.2
				4. ぜんぜんしてほしくない	4.1	4.7	3.5	3.3	3.9	5.2
			つ入授業に役立つ	1. とてもしてほしい	47.9	48.7	47.2	38.6	51.0	52.6
2. わりとしてほしい				41.3	39.3	43.6	45.6	40.3	38.6	
3. あまりしてほしくない				8.1	9.4	6.4	12.9	6.2	6.1	
4. ぜんぜんしてほしくない				2.7	2.6	2.8	2.9	2.5	2.7	
出す			学級通信を	1. とてもしてほしい	20.8	21.1	20.5	21.7	23.9	15.5
				2. わりとしてほしい	35.9	35.5	36.6	42.4	35.0	31.4
		3. あまりしてほしくない		32.7	32.3	32.9	28.3	31.6	38.2	
		4. ぜんぜんしてほしくない		10.6	11.1	10.0	7.6	9.5	14.9	
と掃除など生徒に一緒にする		掃除など生徒に一緒にする	1. とてもしてほしい	33.0	33.1	32.7	33.2	36.0	28.5	
			2. わりとしてほしい	36.6	36.4	37.3	36.8	34.2	40.3	
			3. あまりしてほしくない	20.2	19.5	20.8	20.9	19.0	21.0	
			4. ぜんぜんしてほしくない	10.2	11.0	9.2	9.1	10.8	10.2	
相談相手		相談相手	1. とてもしてほしい	22.0	21.9	22.4	22.5	23.1	20.0	
			2. わりとしてほしい	31.0	32.7	29.0	34.0	29.6	30.1	
			3. あまりしてほしくない	28.1	27.3	28.7	28.1	28.2	28.0	
			4. ぜんぜんしてほしくない	18.9	18.1	19.9	15.4	19.1	21.9	
せる決まりを守ら	決まりを守ら	1. とてもほしい	19.6	22.1	16.7	19.9	19.2	19.9		
		2. わりとしてほしい	41.8	42.3	41.2	48.5	41.8	35.5		
		3. あまりしてほしくない	27.4	24.9	30.4	25.1	27.6	29.3		
		4. ぜんぜんしてほしくない	11.2	10.7	11.7	6.5	11.4	15.3		
める生徒をまと	生徒をまと	1. とてもほしい	37.5	37.8	37.2	38.0	40.7	32.7		
		2. わりとしてほしい	42.7	42.0	43.7	44.7	39.5	45.4		
		3. あまりしてほしくない	14.3	14.4	14.0	14.0	13.9	15.0		
		4. ぜんぜんしてほしくない	5.5	5.8	5.1	3.3	5.9	6.9		
に生徒を大切	生徒を大切	1. とてもほしい	59.5	57.1	62.4	59.2	64.9	52.3		
		2. わりとしてほしい	33.0	34.0	31.8	32.6	28.8	39.2		
		3. あまりしてほしくない	5.4	7.0	3.5	7.1	4.5	5.2		
		4. ぜんぜんしてほしくない	2.1	1.9	2.3	1.1	1.8	3.3		

資料2 学年・性別集計表

質問項目			全 体	性 別		学 年 別			
				男 子	女 子	1 年	2 年	3 年	
13	中学校の先生にしてほしいこと く 勉 強 を 見 て	1. とてもしてほしい	24.3	22.6	26.4	23.6	23.5	26.1	
		2. わりとしてほしい	30.1	28.6	31.8	31.9	28.2	30.8	
		3. あまりしてほしくない	28.0	28.5	27.3	31.6	29.4	22.8	
		4. ぜんぜんしてほしくない	17.6	20.3	14.5	12.9	18.9	20.3	
	いて 進 路 指 導 に つ 教 える	1. とてもしてほしい	44.1	43.8	44.3	32.1	46.9	51.3	
		2. わりとしてほしい	38.5	38.3	38.8	44.2	36.3	36.2	
		3. あまりしてほしくない	12.3	12.1	12.5	18.3	11.6	7.7	
		4. ぜんぜんしてほしくない	5.1	5.8	4.4	5.4	5.2	4.8	
14	学校は楽しいか	1. とてもし楽しい	25.8	25.5	25.9	30.7	29.6	15.7	
		2. わりと楽しい	38.7	38.0	39.7	39.1	39.9	36.7	
		3. 少し楽しい	18.8	20.3	17.0	17.8	16.8	22.5	
		4. あまり楽しくない	10.9	10.6	11.3	9.2	9.2	15.0	
		5. ぜんぜん楽しくない	5.8	5.6	6.1	3.2	4.5	10.1	
15	授 業 中 に し た こ と が あ る か	を 教 科 書 な ど 出 さ な い	1. 何度もある	5.9	7.9	3.5	4.2	5.3	8.2
			2. ときどきある	22.0	24.8	18.6	22.5	22.0	21.8
			3. 今までに1、2回ある	25.3	28.7	21.5	28.9	24.9	22.6
			4. ぜんぜんない	46.8	38.6	56.4	44.4	47.8	47.4
	室 ト イ レ や 保 健 に 行 く	1. 何度もある	2.9	3.7	2.0	1.1	3.4	4.0	
		2. ときどきある	9.4	11.1	7.3	7.3	10.1	10.3	
		3. 今までに1、2回ある	23.1	25.7	20.1	17.9	26.0	24.1	
		4. ぜんぜんない	64.6	59.5	70.6	73.7	60.5	61.6	
	や め な い お し ゃ べ り を	1. 何度もある	4.6	5.8	3.1	2.7	5.0	5.6	
		2. ときどきある	14.8	17.1	12.0	16.8	12.2	16.7	
		3. 今までに1、2回ある	28.6	30.7	26.0	29.2	30.6	25.1	
		4. ぜんぜんない	52.0	46.4	58.9	51.3	52.2	52.6	
	歩 く 教 室 内 を 立 ち	1. 何度もある	1.9	2.7	0.9	0.0	2.5	2.7	
		2. ときどきある	4.6	5.6	3.5	4.0	4.0	6.1	
		3. 今までに1、2回ある	10.9	13.8	7.6	10.2	10.7	11.9	
		4. ぜんぜんない	82.6	77.9	88.0	85.8	82.8	79.3	
	こ ろ ん だ り す る 教 室 の 後 方 に 寝	1. 何度もある	1.3	2.0	0.5	0.4	1.3	2.1	
		2. ときどきある	1.3	1.7	0.8	0.7	1.0	2.3	
		3. 今までに1、2回ある	2.4	3.5	1.2	2.2	1.8	3.5	
		4. ぜんぜんない	95.0	92.8	97.5	96.7	95.9	92.1	
	つ そ り 食 べ る ア メ や ガ ム を こ	1. 何度もある	2.0	2.3	1.6	0.2	2.5	2.9	
		2. ときどきある	3.0	3.6	2.3	0.2	3.7	4.6	
		3. 今までに1、2回ある	6.4	6.1	6.7	0.2	7.3	10.9	
		4. ぜんぜんない	88.6	88.0	89.4	99.4	86.5	81.6	
て いる 塾 の 勉 強 を し	1. 何度もある	1.5	2.1	0.8	0.4	1.6	2.3		
	2. ときどきある	2.3	3.0	1.5	0.9	2.7	3.1		
	3. 今までに1、2回ある	5.3	6.1	4.4	3.7	3.7	9.0		
	4. ぜんぜんない	90.9	88.8	93.3	95.0	92.0	85.6		
読 ん で いる マ ン ガ な ど を	1. 何度もある	2.5	3.4	1.5	1.3	2.8	3.1		
	2. ときどきある	2.9	3.5	2.3	1.1	2.8	4.8		
	3. 今までに1、2回ある	5.6	5.7	5.5	3.5	4.6	9.0		
	4. ぜんぜんない	89.0	87.4	90.7	94.1	89.8	83.1		
音 楽 を 聴 いて	1. 何度もある	1.9	2.9	0.7	0.9	2.4	2.1		
	2. ときどきある	1.3	2.0	0.5	0.4	1.5	1.9		
	3. 今までに1、2回ある	2.7	2.9	2.4	2.6	1.6	4.2		
	4. ぜんぜんない	94.1	92.2	96.4	96.1	94.5	91.8		

資料2 学年・性別集計表

質問項目		全体	性別		学年別				
			男子	女子	1年	2年	3年		
15	授業中にしたことがあるか	消しゴムを投げ ば紙飛行機を飛ばして遊ぶ	1. 何度もある	2.8	4.3	1.1	2.6	2.7	3.1
			2. ときどきある	8.0	13.3	2.0	7.3	9.5	6.7
			3. 今までに1、2回ある	17.6	25.7	8.5	16.7	16.5	20.1
			4. ぜんぜんない	71.6	56.7	88.4	73.4	71.3	70.1
		落書きしたり友だちを笑ったり	1. 何度もある	4.9	4.8	5.1	2.6	4.9	7.1
			2. ときどきある	10.0	10.2	9.8	5.7	9.5	14.9
			3. 今までに1、2回ある	26.0	24.5	27.9	21.6	28.0	27.4
			4. ぜんぜんない	59.1	60.5	57.2	70.1	57.6	50.6
		先生の指示を無視する	1. 何度もある	3.2	4.3	1.9	2.4	2.4	5.0
			2. ときどきある	8.5	11.2	5.3	8.1	9.4	7.6
			3. 今までに1、2回ある	24.2	26.5	21.5	27.1	25.7	19.1
			4. ぜんぜんない	64.1	58.0	71.3	62.4	62.5	68.3
先生の話を聞かない	1. 何度もある	1.9	2.3	1.3	0.4	1.8	3.3		
	2. ときどきある	4.8	5.1	4.3	3.1	4.3	6.9		
	3. 今までに1、2回ある	14.3	15.1	13.3	12.7	13.4	16.9		
	4. ぜんぜんない	79.0	77.5	81.1	83.8	80.5	72.9		
先生に反抗する	1. 何度もある	2.1	2.7	1.5	0.7	1.9	3.8		
	2. ときどきある	4.9	6.8	2.8	4.8	4.5	5.7		
	3. 今までに1、2回ある	11.4	14.5	7.8	11.9	10.6	11.9		
	4. ぜんぜんない	81.6	76.0	87.9	82.6	83.0	78.6		
16	自分のクラスがなるか	授業に向かない	1. すでにそうになっている	2.4	2.9	1.8	0.4	2.2	4.4
			2. たぶんなと思う	4.4	5.4	3.2	2.9	4.5	5.7
			3. もしかするとなと思う	12.4	14.1	10.4	10.5	13.2	12.8
			4. ぜんぜんならないと思う	80.8	77.6	84.6	86.2	80.1	77.1
		授業がダラダラする	1. すでにそうになっている	13.8	12.4	15.4	5.7	15.4	19.2
			2. たぶんなと思う	28.3	28.5	28.1	24.5	28.1	32.3
			3. もしかするとなと思う	42.2	40.6	44.1	48.2	42.6	36.1
			4. ぜんぜんならないと思う	15.7	18.5	12.4	21.6	13.9	12.4
		勝手が多い	1. すでにそうになっている	11.3	10.4	12.5	4.2	13.5	15.0
			2. たぶんなと思う	24.5	23.5	25.5	18.7	23.8	30.9
			3. もしかするとなと思う	39.3	38.9	39.6	44.7	39.0	34.6
			4. ぜんぜんならないと思う	24.9	27.2	22.4	32.4	23.7	19.5
17	クラスであつたらどう思うか	教料書を出さない	1. まあいいじゃない	19.5	19.1	20.1	9.1	17.6	32.1
			2. 仕方がない	41.0	42.4	39.4	39.5	43.1	39.6
			3. 絶対してはダメ	39.5	38.5	40.5	51.4	39.3	28.3
		トイレに行く	1. まあいいじゃない	23.1	24.0	22.1	14.3	22.3	32.5
			2. 仕方がない	66.1	63.6	68.9	71.8	68.0	58.1
			3. 絶対してはダメ	10.8	12.4	9.0	13.9	9.7	9.4
		おしゃべりをやめない	1. まあいいじゃない	10.1	10.9	9.2	3.8	9.7	16.6
			2. 仕方がない	28.1	28.4	27.7	18.9	29.7	34.5
			3. 絶対してはダメ	61.8	60.7	63.1	77.3	60.6	48.9
		教室内を立ち歩く	1. まあいいじゃない	7.1	8.2	5.8	2.2	5.4	14.1
			2. 仕方がない	15.8	15.9	15.6	8.2	15.9	22.9
			3. 絶対してはダメ	77.1	75.9	78.6	89.6	78.7	63.0

資料2 学年・性別集計表

質問項目			全 体	性 別		学 年 別			
				男 子	女 子	1 年	2 年	3 年	
17	クラスであつたらどう思うか	寝ころぶ	1. まあいいじゃない	6.1	6.7	5.4	1.8	4.3	12.6
			2. 仕方がない	9.4	10.7	8.1	5.7	8.1	14.9
			3. 絶対してはダメ	84.5	82.6	86.5	92.5	87.6	72.5
		アメやガムを食べる	1. まあいいじゃない	7.8	8.2	7.3	2.0	7.0	14.3
			2. 仕方がない	9.0	9.3	8.8	3.1	8.2	15.7
			3. 絶対してはダメ	83.2	82.5	83.9	94.9	84.8	70.0
		塾の勉強	1. まあいいじゃない	15.1	16.6	13.5	6.6	14.6	23.9
			2. 仕方がない	25.6	24.1	27.1	18.3	25.1	33.1
			3. 絶対してはダメ	59.3	59.3	59.4	75.1	60.3	43.0
		マンガを読む	1. まあいいじゃない	9.9	10.4	9.4	3.5	8.8	17.6
			2. 仕方がない	12.8	12.9	12.7	7.5	10.6	20.8
			3. 絶対してはダメ	77.3	76.7	77.9	89.0	80.6	61.6
		音楽を聴いている	1. まあいいじゃない	7.9	8.9	6.9	2.6	7.0	14.2
			2. 仕方がない	9.0	9.1	8.9	4.6	7.6	15.1
			3. 絶対してはダメ	83.1	82.0	84.2	92.8	85.4	70.7
		ゴミを捨てる	1. まあいいじゃない	11.6	13.2	9.7	4.9	10.8	19.0
			2. 仕方がない	20.0	22.0	17.8	14.1	19.1	26.8
3. 絶対してはダメ	68.4		64.8	72.5	81.0	70.1	54.2		
紙飛行機を飛ばす	1. まあいいじゃない	7.4	8.1	6.6	1.3	6.7	14.0		
	2. 仕方がない	12.8	13.7	11.9	5.7	12.6	19.9		
	3. 絶対してはダメ	79.8	78.2	81.5	93.0	80.7	66.1		
落書きを彫る	1. まあいいじゃない	14.4	12.6	16.4	5.5	13.9	23.4		
	2. 仕方がない	22.6	21.9	23.6	14.2	21.8	31.9		
	3. 絶対してはダメ	63.0	65.5	60.0	80.3	64.3	44.7		
友達を笑わせる	1. まあいいじゃない	8.1	9.7	6.4	2.9	7.6	13.8		
	2. 仕方がない	23.6	25.8	21.1	18.4	26.7	24.1		
	3. 絶対してはダメ	68.3	64.5	72.5	78.7	65.7	62.1		
先生の指示を無視	1. まあいいじゃない	7.2	8.1	6.2	2.0	6.6	13.0		
	2. 仕方がない	18.4	17.9	19.1	10.9	17.7	26.6		
	3. 絶対してはダメ	74.4	74.0	74.7	87.1	75.7	60.4		
先生の発言をこてる	1. まあいいじゃない	8.5	9.5	7.4	2.2	7.5	15.9		
	2. 仕方がない	19.9	20.3	19.3	14.0	19.8	25.6		
	3. 絶対してはダメ	71.6	70.2	73.3	83.8	72.7	58.5		
先生に反抗	1. まあいいじゃない	7.5	8.3	6.6	1.8	6.9	13.9		
	2. 仕方がない	19.4	18.4	20.6	11.5	19.5	26.9		
	3. 絶対してはダメ	73.1	73.3	72.8	86.7	73.6	59.2		
18	クラスは壊れるか	1. すでにしている	4.9	5.9	3.8	1.9	5.9	6.4	
		2. たぶんと思う	3.3	3.4	3.3	2.1	3.2	4.7	
		3. もしかしたらと思う	10.0	7.2	13.3	8.4	10.7	10.7	
		4. ぜんぜんしないと思う	81.8	83.5	79.6	87.6	80.2	78.2	
19	自分のタイプ	人に気をつけよう	1. とてもそう	15.3	18.3	11.8	10.3	15.9	19.1
			2. わりとそう	55.0	50.5	60.4	53.8	57.2	53.3
			3. あまりそうでない	26.1	27.4	24.5	32.7	24.1	22.7
			4. ぜんぜんそうでない	3.6	3.8	3.3	3.2	2.8	4.9
		規則は守る	1. とてもそう	15.9	17.5	14.0	15.1	19.0	12.2
			2. わりとそう	51.3	50.0	52.8	53.0	49.2	52.5
			3. あまりそうでない	27.5	27.0	28.0	28.5	26.4	28.3
			4. ぜんぜんそうでない	5.3	5.5	5.2	3.4	5.4	7.0
		人といるのが苦手	1. とてもそう	8.0	9.7	6.1	7.1	6.9	10.3
			2. わりとそう	18.1	19.1	16.9	17.2	17.3	20.0
			3. あまりそうでない	37.7	38.6	36.9	38.1	35.1	41.2
			4. ぜんぜんそうでない	36.2	32.6	40.1	37.6	40.7	28.5

資料2 学年・性別集計表

質問項目			全 体	性 別		学 年 別			
				男 子	女 子	1 年	2 年	3 年	
19	自分のタイプ	がまん強い	1. とてもそう	13.1	14.6	11.3	9.5	13.9	15.2
			2. わりとそう	34.1	33.1	35.4	37.4	33.3	32.2
			3. あまりそうでない	43.3	43.8	42.7	44.3	44.6	40.8
			4. ぜんぜんそうでない	9.5	8.5	10.6	8.8	8.2	11.8
		自信が持てない	1. とてもそう	14.7	11.6	18.2	12.9	13.1	18.7
			2. わりとそう	35.9	34.6	37.3	30.0	37.5	39.0
			3. あまりそうでない	35.5	36.7	34.2	37.5	36.2	32.7
			4. ぜんぜんそうでない	13.9	17.1	10.3	19.6	13.2	9.6
		くよくよする	1. とてもそう	6.5	5.3	7.9	5.1	6.3	8.0
			2. わりとそう	20.5	18.9	22.2	18.0	21.1	22.2
			3. あまりそうでない	42.8	42.8	42.9	42.6	39.6	47.4
			4. ぜんぜんそうでない	30.2	33.0	27.0	34.3	33.0	22.4
		カッとなりやすい	1. とてもそう	14.5	14.5	14.7	10.8	16.3	15.5
			2. わりとそう	31.1	29.8	32.6	30.4	29.0	34.7
			3. あまりそうでない	39.0	39.5	38.3	43.0	38.2	36.4
			4. ぜんぜんそうでない	15.4	16.2	14.4	15.8	16.5	13.4
20	体調について	食欲がない	1. とても感じる	8.8	9.1	8.4	8.9	6.9	11.4
			2. わりと感じる	26.1	23.5	29.1	26.5	23.9	28.9
			3. あまり感じない	38.3	36.6	40.2	38.5	37.4	39.2
			4. ぜんぜん感じない	26.8	30.8	22.3	26.1	31.8	20.5
		体がだるい	1. とても感じる	18.6	19.7	17.4	16.2	16.9	23.4
			2. わりと感じる	40.7	38.3	43.5	42.2	36.9	44.6
			3. あまり感じない	25.5	24.1	27.0	26.3	28.4	20.6
			4. ぜんぜん感じない	15.2	17.9	12.1	15.3	17.8	11.4
		疲れやすい	1. とても感じる	21.6	19.8	23.6	19.2	20.7	24.8
			2. わりと感じる	39.2	36.8	42.2	38.9	36.8	43.2
			3. あまり感じない	25.2	25.6	24.6	28.6	25.2	21.9
			4. ぜんぜん感じない	14.0	17.8	9.6	13.3	17.3	10.1
		頭がボーッとする	1. とても感じる	18.5	18.0	19.2	15.8	16.1	24.4
			2. わりと感じる	33.2	30.7	36.1	34.7	30.3	35.9
			3. あまり感じない	30.7	29.7	31.9	33.7	31.5	26.9
			4. ぜんぜん感じない	17.6	21.6	12.8	15.8	22.1	12.8
		イライラする	1. とても感じる	16.1	13.4	19.4	11.0	15.8	21.3
			2. わりと感じる	24.7	22.2	27.7	25.9	21.4	28.2
			3. あまり感じない	37.4	38.7	35.6	39.2	37.7	35.1
			4. ぜんぜん感じない	21.8	25.7	17.3	23.9	25.1	15.4
		肩がこる	1. とても感じる	21.7	18.7	25.3	16.5	21.8	26.5
			2. わりと感じる	22.1	20.3	24.2	21.3	24.2	19.8
			3. あまり感じない	27.6	27.5	27.8	33.1	23.6	28.2
			4. ぜんぜん感じない	28.6	33.5	22.7	29.1	30.4	25.5
21	進路希望	1. 就職（家業を含む）	2.1	2.5	1.6	2.1	2.4	1.7	
		2. 高校まで	24.9	27.0	22.2	30.4	21.0	25.3	
		3. 専門・専修学校まで	12.3	7.6	17.6	13.4	12.3	11.2	
		4. 短大まで	7.6	3.7	12.1	5.5	8.3	8.6	
		5. 4年制大学か大学院まで	26.4	30.4	21.8	18.0	25.1	35.9	
		6. 未定	26.7	28.8	24.7	30.6	30.9	17.3	
22	成績	1. 上の方	9.5	12.1	6.4	8.8	9.3	10.3	
		2. 中の上	22.4	22.9	21.9	21.0	22.2	24.1	
		3. 中位	36.7	33.5	40.5	40.7	36.7	32.9	
		4. 中の下	18.8	18.2	19.7	18.0	18.6	20.0	
		5. 下の方	12.6	13.3	11.5	11.5	13.2	12.7	