

〔対談〕

養護施設の
子どもたち



養護施設の

福島一雄氏
(社会福祉法人共生会
「希望の家」園長)

深谷昌志氏
(静岡大学教授)

〔はじめに〕

「希望の家」は親の保護を受けられない子どもたちを預かって育てる施設である。自分の子どもでも育てにくいのに、他人の子を預かって18歳まで育てていく。しかも、ご両親そしてご夫婦と二代にわたり、40年間もそうした生活を送ってきたと聞く。使命感だけではそこまでできない。そこで、ホーム長の福島一雄氏に預かった子どもたちの親としてのホンネをぜひお聞きしたいと思った。

(深谷昌志)

戦後の混乱期に誕生した「希望の家」

深谷 「希望の家」というのはどういう施設なのですか。

福島 児童福祉法にもとづく養護施設です。養護施設では、保護者がいない子、あるいは虐待されている子、その他、家庭環境が悪くて養育することができない子どもたちなどを入所させて養育しています。

深谷 大きく分けると、両親がいないか、両親がいても養育をしてくれない子どもたちということになるのですか。

福島 そうですね。私どもが施設を始めた頃は終戦直後の混乱期で、いわゆる戦災孤児など、おおぜいの子どもたちが巷に放置されていました。当時は親のいない子が圧倒的に多かったわけです。

深谷 「鐘の鳴る丘」に出てくるようなもの

が、この施設の前身というわけですね。

福島 はい。「希望の家」は上野や浅草が近いので、そこから私の父が自宅に子どもを1人、2人と連れてきて面倒をみたというのがそもそもの出発点なんです。施設をするために始めたのではないのです。

深谷 といいますと。

福島 父は長い間、日本が勝つと信じて軍隊生活を送っていたのだと思います。しかし、結果は日本は敗北しました。戦地では戦友を多く亡くし、自分だけが生き残った。ある意味で、戦友に申し訳ないという贖罪のような気持ちで、戦争の犠牲者である子どもの面倒をみはじめたのではないかと思います。

深谷 今のように社会福祉法人になったのはいつですか。

福島 昭和34年です。施設として認可されたのが昭和27年ですが、施設を始めて5～6年間は無認可施設でしたので、その頃はぜひぶん苦労したようです。

深谷 現在、親の保護を受けられない子どもは全国でどのくらいいるのですか。

福島 全国で530数か所の施設がありますが、入所している子どもは3万人弱といわれています。

深谷 年齢は何歳から何歳までと決まっているのでしょうか。

福島 養護施設の対象は乳児を除きますから1歳以上ですが、現実的には2歳くらいから18歳までです。

子どもたち

深谷 その3万人という数は、以前と比べて増えているのですか、減ってきているのですか。

福島 数的には減ってきているのですが、子どもの数が減っていますので、率を考えると変わらないですね。

深谷 欧米に行くと、親の保護を受けられない子どもが非常に増えてきているということを知りますが、日本はそれほど増えていないのでしょうか。

福島 統計的な数の上では増加していませんが、手を差し伸べなければいけない子どもたちが潜在化しています。かつては親そのもの、あるいは親機能の欠損のケースが多かったのですが、今はどちらかといえば親機能の低下によるケースが多いようです。

深谷 欠損と低下とはどこが違うのですか。

福島 親機能の欠損というのは、親の死亡、蒸発、または離婚、親が病気で養育する者がいないということで文字通り養育者がいない。あるいは酒乱、アル中、薬物中毒など、親自身の問題から親として機能を果たさず家庭がこわれてしまったということがあげられます。最近目立ってきているのは、「親になろうとしても親になれない親」、つまり、親の養育知識、技術が未熟によって発生するケースです。虐待、放任や不登校ケースは親機能の低下ともいえます。

深谷 その原因とといいますか、背景としてどんなことが考えられるのでしょうか。

福島 一つには単親家庭が非常に多いということです。それも6～7割は父子家庭というケースが多いのです。

深谷 つまり、お母さんがいなくなってしまったということですね。

福島 母親が蒸発してしまったとか、離婚によって親権が父親になったというケースですね。そうした単親家庭が多いということと、もう一つは昔の経済的な貧困によっての家庭崩壊にとってかわって、親の養育意識とか養育能力の低下による子どもへの虐待というケースが特徴的にでています。

また、養護施設に入所してくる子どもの家

福島一雄（ふくしま・かずお）氏 プロフィール

養護施設・共生会希望の家園長。1962年日本社会事業大専修科卒業。全国養護施設協議会季刊「児童養護」編集長、全国社会福祉協議会月刊「ボランティア」編集委員、東京都社会福祉協議会「福祉展望」編集委員、東京都葛飾区「地域福祉計画」策定委員、立教大学社会学部非常勤講師。主な著書（いずれも共著）は『明日をきづく子どもたち』（ミネルヴァ書房）、『明日の福祉Ⅱ』（中央法規出版）、『児童福祉』（蒼林書房）。

福島
一雄
氏



庭は、親戚からも近所からも孤立してしまっているという家庭が多いですね。

グループホームで家庭体験を

深谷 養護施設というと、学校みたいに2階建ての教室のような建物があってという雰囲気がイメージに浮かぶのですが、ここはうかがってみて、非常に家庭的な雰囲気が多いという気がしたのですが……。

福島 戦後、心理学や子どもの精神医学が欧米でさかんになり、日本もその影響を受けました。その中で、子どもは家庭的な環境の中で育てていかないと健全に育っていかない。とくに精神医学的な面で強調されたのがホスピタリズムで、乳幼児期から集団生活をしていると、その子どもの人格的な欠損につながるといわれ、おとなになっても後遺症が残るといわれました。われわれも実践を通して同じことを感じていましたので、家庭に近づけようとして努力してきたつもりです。

深谷 先ほど養護施設に入所しているお子さんは全国で3万人いるとお聞きしましたが、こうした家庭的な施設におられるのはごくわずかなのではありませんか。

福島 そうですね。家庭的なキメの細かさみたいなものを求めていくと、財政的な面でむずかしいことがあると思います。

深谷 先ほどグループホームを見させていただいたのですが、子どもの数に比べて、指導員や保母さんなど、お子さんの世話をする人が非常に多いですね。素人考えで、これで財

政的に成り立つのかなと思いましたが……。

福島 国の基準でいうと子ども6人に対して1人の保母さんなのですが、グループホームでは定員が2人です。しかし2人では十分な養護ができません。ですから施設の努力で一応3人おいています。

深谷 お子さんは個室か、あるいは2人で1室という、ふつうの家庭生活と同じか、それよりいいかなと思うのですが、それだけに財政的には大変なのではありませんか。

福島 グループホームを作るのはお金がかかりますが、幸い、東京都が国に先がけてグループホームという制度を作りました。実際にお金はかかるけれど、子どもたちの成長発達にプラスならに対応しているんですが、やはり財政的なことを考えると、やりたいんだが二の足をふむというところはあるようです。

深谷 こちらの施設がそれを可能にしたのはどうしてなのでしょう。

福島 いずれ子どもたちは自立して社会に出ていきます。いずれ家庭をもつわけで、そのときに家庭を知らないで育ってしまうと、モデルになる家庭がないので非常に苦勞をするのではないかと。そこで、モデルになる家庭を保障していくべきだろうと考えたのです。

深谷 家庭をもつことができなかつた子どもたちだけれど、できる限り家庭的な条件で子どもたちに育ってほしいと思ったのです。

福島 そうです。

大切な幼児期教育

深谷 かなり小さいうちからこの施設に来ているお子さんもいるのですか。

福島 乳児院から私どものところに入ってくる子どももおりますし、中学生になってからの場合もあります。

深谷 その場合に、親的なものを子どもたちにどういうふうにつくらせるのですか。例えば、相撲部屋にはたくさんの方がいますが、最終的には親方と女将さんがお父さんとお母さんの役割をしますね。ホームもそのような

形をとるのですか。

福島 そうです。入所してくる子どもは、親が仮にいても親の愛情が薄い。甘えが十分に受けとめられてこなかった子が多いのです。また親たちの子ども時代を見ると、両親がそろっていて、まともな家庭で生活をしていたという体験者が少ないのです。

深谷 親自身が子ども時代に可愛がられた体験の少ない人だということですか。

福島 そうです。つまり、依存の対象者を十分に子どもに保障しないと、またまた親の二の舞をしてしまうというわけです。そうした子どもを再生産しないためにも「希望の家」の方針は、小さい子は無条件に甘えさせることにしています。ほしいものがあつたらほしいよと泣きさげぶようなことをしないと、本当のしつけの段階に入っていくかと思えます。ですから「希望の家」の中で、いちばん言うことをきかないのは小さい子ではないかと思えます。

深谷 指導員はカウンセラー的な性格が強いのですか。

福島 指導員1人がカウンセラーというのではなく、やはり男親と女親が必要なように、指導員と保母さんが役割機能を考えた上で、両方がまじわって子どもに関わっていくということです。

深谷 そうしますと、お子さんからすると、ぼくの保母さんは誰というふうになるようになっていくんですか。

福島 おっしゃるとおりです。担当が決まっていますので、当然そうなりますね。

深谷 お母さんに相当する人がいるという感じになるわけですか。

福島 保母さんがお母さんの役割を果たします。ただし、お母さんにとって替わろうとはしません。現実には本当のお母さんは外にいるわけですから。昔は親を失って施設にきましたので、全面的に職員が親の代替をしました。しかし、今はそれぞれ、お正月などには家に帰っていきます。つまり、親が存在しているわけですから、親的なものは求めてはいるけ



深谷昌志氏

れど、完全に親になってほしいかというところではない。親は別にいると子どもは思っているようです。

深谷 そうしますと、ある期間お預かりして、いずれは親にもどしていくということですか。

福島 かつては、親のいない子はここが本当の家庭で、職員が親だと純粋に思っていました。しかし今は、まがりなりにも家庭がありますので、家庭で再び暮らせるように親への援助をしています。

集団の中での教育的環境づくり

深谷 細かい話になりますが、こうした施設にいる子は洋服などはどうするのですか。

福島 小学生くらいは保母さんが子どもに代わって買ってあげますが、中学生になると予算の中で自分で買っているようです。

深谷 極端な例ですが、昔はこうした施設の子は同じ洋服を着ているようなことがありましたね。

福島 今はそれぞれが自分のほしいものを買っています。

深谷 ある子は安いものを3着買って、ある子は高いものを1着買うというのもその子の自主性にまかせるわけですか。

福島 そうですね。しかし、そのときに、結果的にまずければ、指導が入ります。ふつうの家庭でも親が注意するのと同じです。

深谷 おこづかいは決まっているのですか。

福島 学年で違いますが、小学校低学年で月額1,400円、高学年で1,500円、一番多い高校

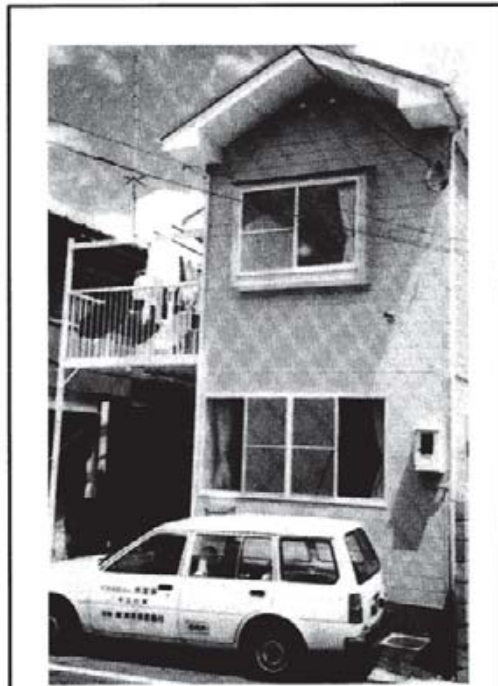
生で5,400円です。

深谷 塾にいきたいという子はいませんか。

福島 指導員やボランティアの大学生が教えていますので、それはありませんね。ただ、スイミングや野球クラブに入りたいという子はいます。

深谷 先生はふつうにおっしゃいましたが、親の保護を受けていない子どもたちを、親が育てたと同じように健やかに育てていくことは大変な過程があるだろうと思うのですが……。

福島 この施設にたどりつくまでには、子どもたちはいろいろな過程を経ています。子どもたちは家族として大切な一員であるという実感がないうままに、あるいは子どものほうが



地域社会の中にある一軒家で、家庭体験が少ない子どもたちに家庭的な小集団生活を体験させようと設置された「希望の家グループホーム（奥戸ホーム）」で、できるだけ家庭に近い生活の中で、職員（男女各1名）と子ども（男女6名）が1つのグループとして一緒に生活している。きめ細かな暖かい人間関係の中で子どもたちは成長し、将来の社会的自立を目指している。

親を求めても親が受け止めてくれないという生活を送ってきて、結果的にここにたどりついたわけです。ですから、子どもたちは大きな心の傷を受けています。当然、非行や不登校、情緒不安定などの子どもたちもおります。愛情欲求が満たされていないケースが最近目立っています。ですから、それを満たしてあげることが私どもの使命だと思っています。

家庭と施設の違いは、家庭の場合は親子という血のつながりの中で対応し、しかも小集団で、プログラム化した関わりではありません。それに比べて施設は、血縁関係のない職員と子どもとの対応で、しかも集団で、意図的にプログラム化した対応です。

私は、子どもの集団は捨てたものではないとみているんです。職員と子どもとの対応の中で子どもが変化していくばかりでなく、子ども同士のふれ合いの中で変わっていきます。それは子どもの集団がある意味で治療的、教育的な環境になっているからだと思います。少々問題のある子どもたちも、集団の中に入っていくと自然にみんなの中に溶け込み、立ち直っていくということがかなりあります。ですから職員は、1対1の関係を重視しながら、一方では集団の中で教育的、治療的な環境を作っていくことが大きな仕事だろうと考えています。

深谷 見方によると、むしろ一般の家庭での一人っ子よりは、ここなら血はつながっていないけれど兄弟がいっぱいいるし、いろいろしゃべったり、お互いに助けあいながら成長できるということもあるかもしれませんね。

福島 子どもたちは、ここが最後の生活の場という思いをもって入所してくるんです。親は面倒をみてくれない、親戚も邪魔にする、という体験をもってみんなここに入ってくる。学校に行きたいが不登校になってしまっている。そういう気持ちが理解できています。うちにもフィリピンの子がいますが、外国人に対して差別、偏見をせずに支えあっています。学校の先生方からは、「希望の家」の子どもたちはやさしいとよくいわれています。

社会に育つ子どもたち

深谷 ここは18歳で卒業していかなければならないんですね。

福島 そうです。

深谷 その後はどうなるのですか。

福島 今年も3月に高校を卒業する子が3人いますが、それぞれ一流企業に入社が決まっています。18歳で法的な関係は切れますが、実際は物心両面でのサポートが必要で、アフターケアが行われています。

深谷 これまで、ここを巣立っていった人は何人くらいいるのですか。

福島 施設ができてから40年すぎているので、百数十人になりますね。

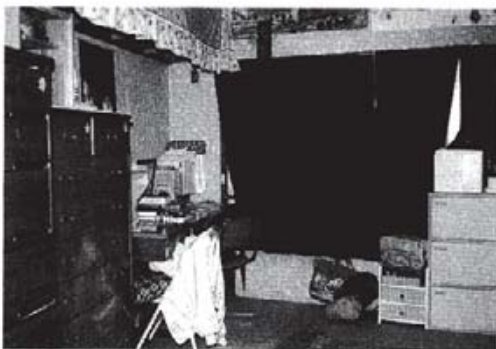
深谷 たまには、同窓会のようなものは開かれるのですか。

福島 そうですね。同窓会もありますが、お正月や夏休みなどに、子どもをつれて訪ねてくれる人もいます。そして、自分はここで育ったのだと子どもに説明したりしています。18歳までここにいる子は家庭にもどれないという子なので、私はそういう人たちの結婚式には、親代わりや仲人をしたりしています。また、そういった機会をとらえて、「希望の家」がどんなに楽しかったと思っても、自分の子どもは自分の手で育てるように言っています。

ここに入所してくる親の成育歴を調べていくと、やはり親自身が未婚の母だとか、再婚の家庭で育てられたとか、祖父母に育てられた、あるいは、施設で育てられたという親が半数以上でした。そうした再生産を防ぐためには、先ほども申しましたが、甘えが必要なきときには十分に甘えさせてあげることが社会的に自立するための一つの原動力になるのではないかと思います。

深谷 お話をうかがっておりますと、かなり理想に近づいてきているように思えますが、これまでなさってきて、現在いちばんお悩みになっていることはなんですか。

福島 子どもの苦しみを共有し、それを除去することのむずかしさが悩みです。昔の子どものほうが親を失ったところから出発でき、前を向いて進めたように思います。しかし、今の子が不幸だなと思うのは、親がいて、なおかつ、ここで生活しなければならないということです。したがって、親に面倒をみてもらえないことに対してかなり劣等感をもっています。人間は1つや2つの劣等感をもっていますが、それを自己肯定しながら生きていくと思うのです。しかし、この子はそれを自己否定してしまうという、つまり、親に対する思いがなかなかふっきれないんですね。



2～3人が1つの部屋を共有し、きょうだいのように仲よく生活している。（「希望の家」の一室）



勉強機のまわりにはポスターが張られたり、帽子がかけられていたり…。子ども部屋らしい雰囲気を感じられる。

お母さま方へ

アンケートのお願い

私共は、日ごろ、お母さま方がしつけをどのようになさっているのかをおうかがいたしたく、次のような調査票を作成いたしました。

結果はコンピュータで処理いたしますので、個人的に、あるいは幼稚園、保育所にもご迷惑をおかけすることは決してありません。お忙しいところ申し訳ございませんが、どうぞ協力くださいますようお願い申し上げます。

お手数ですが、用紙にご記入の上、封筒に入れてのりづけし、無記名のまま、お子さんに先生までお持ちください。

(なお、お母さまにお答えいただけない場合は、日ごろ、お子さんのごめんどろをみられている方にご記入いただけましたら幸いです。)

東京学芸大学教授 深谷和子

TEL 0423-25-2111 内線2900

文教大学女子短期大学部助教授 石川洋子

TEL 0467-53-2111 内線 260

〈記入のしかた〉

(例) あなたは、月に何冊くらいの本を読みますか？

ほとんど読まない 1～3冊 4～5冊 それ以上
(もし3冊くらいだったら) 1 ② 3 4

① まず、お子さんについて、お教えてください。

① この用紙をお持ち帰りのお子さんの年齢…… () 歳

② 性別……… (1. 男 2. 女)

③ 就園……… (1. 幼稚園児 2. 保育園児 3. その他)

② ご家族についてお聞かせください。

- ① ご家族の人数…………… () 人
- ② お子さんは…………… () 人きょうだいの () 番目
- ③ お子さんの祖父母とご一緒ですか。

(祖父母が離れや隣家にいてしょっちゅう行き来がある場合も、一緒に住む人としてください)

(一緒にいる方の番号それぞれに○をおつけください)

- 1. (父方の) 祖父
- 2. (父方の) 祖母
- 3. (母方の) 祖父
- 4. (母方の) 祖母

③ お子さんが次のようなことをしたとき、あなたはどうかしますか。現在のしつけについて、一番近いものを選んで○をおつけください。(どうしてもあてはまらない場合は、4. その他に○をつけて、カッコの中に具体的にお書きください)

① 寝る時間がきても、お子さんがおもちゃで遊んでいるとき

- 1. 叱らずに、眠くなるまでそのまま遊ばせておく
- 2. ときどき「寝なさい」と叱るが、無理に布団(ベッド)に入れることまではしない
- 3. 決められた時間がくれば、とにかく布団(ベッド)に入れる
- 4. その他 ()

② お子さんが肉や野菜など、嫌いなものをいつも残すとき

- 1. 無理に強制しない
- 2. 少し食べれば、許してあげる
- 3. きつく叱ってでも、必ず全部食べさせる
- 4. その他 ()

なぜ、そのようになさるのか、理由を書いてください。(1から4のうち、1つを選択されたことの説明)

[]

③ お子さんが朝起きて、ねまきのままでなかなか着替えようとしないうき

1. とくに急がないときは、そのままにさせておく
2. とくに急がないときでも、着替えるように何度も根気よく言う
3. とくに急がないときでも、ねまきのままでいることを許さない
4. その他 ()

④ 遊んだおもちゃを片づけようとしないうき

1. たいていおとなが片づけてしまう
2. 少し手伝ったりしても、大部分は本人に片づけさせる
3. とにかく最後まで1人で全部片づけさせる(親は絶対手を出さない)
4. その他 ()

⑤ 1つ年上の近所の子と、おもちゃのとりあいでケンカを始めたとき

1. 子ども同士のことなので、ケガでもしない限りそのままにしておく
2. 相手の子に「あなたはお兄ちゃんなのだから、〇〇に貸してね」と納得させる
3. 自分の子に「ほら、こっちのおもちゃにすれば」などがまんさせる
4. とにかく2人とも叱って、やめさせる
5. その他 ()

なぜ、そのようになさるのですか？

[]

⑥ デパートで、おもちゃ売り場のそばを通りかかったら、お子さんが1,000円くらいのおもちゃをほしがって、大声で何度もせがみました。

1. 1,000円くらいなら、買ってやる
2. 「またこんどね」「同じの持ってるでしょ」などと、なだめたり気持ちをそらせて、なんとか連れて帰る
3. 叱って、ぜんぜんとりあわない
4. その他 ()

⑦ 一緒に行ったスーパーで買ったチョコレートを、帰り道で食べたいとしつこくせがんだとき（家まで少し距離があるとします）

1. 食べさせる
2. 叱っても、まだせがんだら「今日だけ特別よ」ときちんと言ってから、食べさせる
3. 叱って、とりあわない
4. その他（ ）

⑧ すいている電車の中で、お子さんがうれしそうに友だちときゅっきゅっと走り回っているとき

1. すいている場合は、少しの間ならそのままにしておく
2. わけを十分話してやめさせ、その代わり親が話し相手になってやる
3. とにかく叱ってすぐやめさせ、退屈でも席に座らせておく
4. その他（ ）

なぜ、そのようになさるのですか？

[]

⑨ お子さんが、よそのおばさんに注意されたら、「バカ！」と大声で言い返しました。あなたは

1. 「しよのない子ね、すみません」などと相手にはあやまっておくが、子どもはあまり叱らない
2. 「なんてことを言うの、おばさんにあやまりなさい」と叱るが、お子さんが黙っていてもそのままにする
3. 「なんてことを言うの、おばさんにあやまりなさい」とひどく叱って、必ずあやまらせる
4. その他（ ）

なぜ、そのようになさるのですか？

[]

⑩ 混んだ電車に乗ったら、1つ席が空いていました。お子さんが、おとなを押しかけて駆け込んで席に座ったら

1. 子どものことだから、そのままにさせる
2. 駆け込んで席を取ってはいけないことを話すが、お年寄りなどがそばにいないければ、そのまま座らせておく
3. 「だめよ、立っていなさい」と言って、立たせる
4. その他 ()

⑪ 家に帰ったら、スーパーからお子さんがガムを持ってきたことに気がつきました。(仮定)

1. 「だめよ、黙って持って来ては」と一応叱るが、それ以上のことはしない
2. 「あとでお母さんが返しておくから、今度から絶対にしないのよ」と叱って、あとで母親が返す
3. きつく叱って、「お母さんと返しにいこうね」とスーパーに連れていき、子どもをお店の人にあやませる
4. その他 ()

なぜ、そのようになさるのですか？

④ では ご主人 だったらどうなさると思われますか。(亡くなったりなどで、全く推測できない場合はとばして下さって結構です)

① お子さんが肉や野菜など、嫌いなものをいつも残すとき、ご主人は

1. 無理に強制しない
2. 少し食べれば、許してあげる
3. きつく叱ってでも、必ず全部食べさせる
4. その他 ()

② お子さんが朝起きてねまきのまま、なかなか着替えようとしないとき、ご主人は

1. とくに急がないときは、そのままにしておく
2. とくに急がないときでも、着替えるように何度でも根気よく言う
3. とくに急がないときでも、ねまきそのままであることを許さない
4. その他 ()

- ③ 遊んだおもちゃを片づけようとしないうち、**ご主人は**
1. たいていおとなが片づけてしまう
 2. 少し手伝ったりしても、大部分は本人に片づけさせる
 3. とにかく最後まで、1人で全部片づけさせる（親は絶対手を出さない）
 4. その他（)
- ④ 1つ年上の近所の子と、おもちゃのとりあいでもケンカを始めたとき、**ご主人は**
1. 子ども同士のことなので、ケガでもしない限り、そのままにしておく
 2. 相手の子に「あなたはお兄ちゃんなのだから、〇〇に貸してね」と納得させる
 3. 自分の子に「ほら、こっちのおもちゃにすれば」などがまんさせる
 4. とにかく2人とも叱って、やめさせる
 5. その他（)
- ⑤ デパートで、おもちゃ売り場のそばを通りかかったら、お子さんが1,000円くらいのおもちゃをほしがって、大声で何度もせがみました。**ご主人は**
1. 1,000円くらいなら、買ってやる
 2. 「またこんどね」「同じの持ってるだろう」などと、なだめたり気持ちをそらせて、なんとか連れて帰る
 3. 叱って、ぜんぜんとりあわない
 4. その他（)
- ⑥ 一緒に行ったスーパーで買ったチョコレートも、帰り道で食べたいとしつこくせがんだとき、（家まで少し距離があるとします）**ご主人は**
1. 食べさせる
 2. 叱っても、まだせがんだら「今日だけ特別だよ」ときちんと言ってから、食べさせる
 3. 叱って、とりあわない
 4. その他（)
- ⑦ すいている電車の中で、お子さんがうれしそうに友だちときちゃくちゃと走り回っているとき、**ご主人は**
1. すいている場合は、少しの間ならそのままにしておく
 2. わけを十分話してやめさせ、その代わりに親が話し相手になってやる
 3. とにかく叱ってすぐやめさせ、退屈でも席に座らせておく
 4. その他（)

⑧ お子さんが、よそのおばさんに注意されたら、「バカ！」と大声で言い返しました。

ご主人は

1. 「しょうのない子だな、すみません」などと相手にはあやまっておくが、子どもはあまり叱らない
2. 「なんてことを言うのか、おばさんにあやまりなさい」と叱るが、お子さんが黙っていてもそのままにする
3. 「なんてことを言うのか、おばさんにあやまりなさい」とひどく叱って、必ずあやまらせる
4. その他 ()

⑨ 混んだ電車に乗ったら、1つ席が空いていました。お子さんが、おとなを押しつけて駆け込んで席に座ったら、ご主人は

1. 子どものことだから、そのままにさせる
2. 駆け込んで席を取ってはいけないことを話すが、お年寄りなどがそばにいないければ、そのまま座らせておく
3. 「だめだよ、立っていなさい」と言って、立たせる
4. その他 ()

⑩ 家に帰ったら、スーパーからお子さんがガムを持ってきたことに気がつきました。(仮定) ご主人は

1. 「だめだよ、黙って持ってきては」と一応叱るが、それ以上のことはしない
2. 「あとでお父さんが返しておくから、今度から絶対にしないように」と叱って、あとで親が返す
3. きつく叱って、「お父さんと返しにいこう」とスーパーに連れていき、子どもをお店の人にあやまらせる
4. その他 ()

⑤ ではあなたの **お母さん** は、あなたが、今のお子さんくらいのときに、どうされたと思いますか。はっきりした記憶がなくても、たぶんこうしたのではないかと推測して、お答えください。

① あなたが肉や野菜など嫌いなものをいつも残したら、**お母さんは**

1. 無理に強制しなかっただろう
2. 少し食べれば、許してくれただろう
3. きつく叱ってでも、必ず全部食べさせただろう
4. その他 ()

● 資料1 調査票見本

- ② あなたが朝起きてねまきのまま、なかなか着替えようとしなかったら、**お母さんは**
1. とくに急がないときは、そのままにさせておいただろう
 2. とくに急がないときでも、着替えるように何度でも根気よく言っただろう
 3. とくに急がないときでも、ねまきのままであることを許さなかっただろう
 4. その他 ()
- ③ 遊んだおもちゃを片づけようとしなかったら、**お母さんは**
1. たいていおとなが片づけてしまっただろう
 2. 少し手伝ったりしても、大部分は本人に片づけさせただろう
 3. とにかく最後まで、1人で全部片づけさせただろう（親は絶対手を出さない）
 4. その他 ()
- ④ 1つ年上の子と、おもちゃのとりあいでケンカを始めたら、**お母さんは**
1. 子ども同士のことなので、ケガでもしない限り、そのままにしておいただろう
 2. 相手の子に「あなたはお兄ちゃんなのだから、〇〇に貸してね」と納得させただろう
 3. 自分の子に「ほら、こっちのおもちゃにすれば」などがまんさせただろう
 4. とにかく2人とも叱って、やめさせただろう
 5. その他 ()
- ⑤ デパートで、おもちゃ売り場のそばを通りかかったら、あなたが今のお金で1,000円くらいのおもちゃをほしがって、大声で何度もせがみました。**お母さんは**
1. 1,000円くらいなら、買ってくれただろう
 2. 「またこんどね」「同じの持ってるでしょ」などと、なだめたり気持ちをそらせて、なんとか連れて帰っただろう
 3. 叱って、ぜんぜんとりあわなかっただろう
 4. その他 ()
- ⑥ 一緒に行ったお店で買ったチョコレートを、あなたが帰り道で食べたいとしつこくせがんだら、(家まで少し距離があるとします)**お母さんは**
1. 食べさせただろう
 2. 叱っても、まだせがんだら「今日だけ特別よ」ときちんと言ってから、食べさせただろう
 3. 叱って、とりあわなかっただろう
 4. その他 ()

- ⑦ すいている電車の中で、あなたがうれしそうに友だちときちゃくちゃと走り回っていたら、**お母さんは**
1. すいている場合は、少しの間ならそのままにしておいただろう
 2. わけを十分話してやめさせ、その代わり親が話し相手になってやっただろう
 3. とにかく叱ってすぐやめさせ、退屈でも席に座らせておいただろう
 4. その他 ()
- ⑧ あなたが、よそのおばさんに注意されたとき、「バカ！」と大声で言い返しました。
お母さんは
1. 「しよのない子ね、すみません」などと相手にはあやまっておくが、あなたはあまり叱らなかっただろう
 2. 「なんてことを言うの、おばさんにあやまりなさい」と叱るが、あなたが黙っていてもそのままにしただろう
 3. 「なんてことを言うの、おばさんにあやまりなさい」とひどく叱って、必ずあやまらせただろう
 4. その他 ()
- ⑨ 混んだ電車に乗ったら、1つ席が空いていました。あなたが、おとなを押しつけて駆け込んで席に座ったら、**お母さんは**
1. 子どものことだから、そのままにさせただろう
 2. 駆け込んで席を取ったりしてはいけないことを話すが、お年寄りなどがそばにいないければ、そのまま座らせておいただろう
 3. 「だめよ、立っていなさい」と言って、立たせただろう
 4. その他 ()
- ⑩ 家に帰ったら、お店からあなたがガムを持ってきたことに気がつきました。(仮定)
お母さんは
1. 一応「だめよ、黙って持ってきては」と叱るが、それ以上のことはしなかっただろう
 2. 「あとでお母さんが返しておくから、今度から絶対にしないのよ」と叱って、あとで親が返しただろう
 3. きつく叱って、「お母さんと返しにいいこうね」とお店に連れていき、あなたをお店の人にあやまらせただろう
 4. その他 ()

● 資料1 調査票見本

⑥ ① 見ず知らずの幼稚園くらいの子どもが次のようなことをしているのを見たとき、あなたは吐りますか。

- | | たぶん何も
言わない
だろう | 一応吐るが
やめなければ
そのままにする | きちんと吐って
やめさせる |
|---|----------------------|----------------------------|------------------|
| 1. 公園の汚い水場で、自分の服をどろんこ
にしているのを見たとき…………… | 1 | 2 | 3 |
| 2. 小さい子に意地悪をしているとき…………… | 1 | 2 | 3 |
| 3. バス乗り場で並んでいたら、割り込みをし
てきたとき…………… | 1 | 2 | 3 |
| 4. スーパーの買い物用のカート（車のついた
カゴ）を引き回して遊んでいたとき…………… | 1 | 2 | 3 |

② では あなたのご主人 だったら、どうされると思いますか。（ご主人が亡くなったり
などで、全く推測できない場合はとばしてください結構です）

- | | たぶん何も
言わない
だろう | 一応吐るが
やめなければ
そのままにする | きちんと吐って
やめさせる |
|---|----------------------|----------------------------|------------------|
| 1. 公園の汚い水場で、自分の服をどろんこ
にしているのを見たとき…………… | 1 | 2 | 3 |
| 2. 小さい子に意地悪をしているとき…………… | 1 | 2 | 3 |
| 3. バス乗り場で並んでいたら、割り込みをし
てきたとき…………… | 1 | 2 | 3 |
| 4. スーパーの買い物用のカート（車のついた
カゴ）を引き回して遊んでいたとき…………… | 1 | 2 | 3 |

⑦ 次のようなことをお母さんはどう思われますか。あてはまるところに○をおつけくだ
さい。

- | | とても
そう | まあ
そう | どちらとも
いえない | あまり
そうで
ない | 全く
そうで
ない | |
|--------------------------------------|-----------|----------|---------------|------------------|-----------------|-------------|
| ① 自分のしつけのやり方がいいのかど
うか自信がもてない…………… | 1 | 2 | 3 | 4 | 5 | |
| ② 子育てをめんどろに思うときがある… | 1 | 2 | 3 | 4 | 5 | |
| ③ 家事をめんどろに思うときがある…… | 1 | 2 | 3 | 4 | 5 | その人が
いない |
| ④ 夫の世話に負担を感じるときがある… | 1 | 2 | 3 | 4 | 5 | (6) |
| ⑤ もっと子どもと一緒に過ごす時間が
ほしい…………… | 1 | 2 | 3 | 4 | 5 | |
| ⑥ 夫は子育てに協力してくれる…………… | 1 | 2 | 3 | 4 | 5 | (6) |

⑧ 次のことについて、あてはまるものに○をおつけください。

① あなたは次のようなことが好きですか。

	とても 好き	少し 好き	あまり 好きでない	ぜんぜん 好きでない
1. 部屋の掃除	1	2	3	4
2. 洗濯	1	2	3	4
3. 料理	1	2	3	4
4. 子育て	1	2	3	4

② あなたは子ども好き（ご自分のお子さん以外の子ども一般について）なほうですか。それともあまり好きなほうではありませんか。

とても 好き	わりと 好き	少し 好き	あまり 好きでない	ぜんぜん 好きでない
1	2	3	4	5

③ できればあなたは、何人子どもがほしいですか。

() 人

④ あなたは母親になる前、結婚や育児以外に、何か生涯かけてしたいことや夢を持っていましたか。それをどうされましたか。1から4までの中から、1つ選んで○をおつけください。

1. これといって他に特にしたいことはなかった
2. いくつかあったが、子育てのほうが大事だと思ってあきらめた
3. 今は中断しているが、いつか再開するつもりである
4. 現在もほぼ家庭としたいことを、両立させている

⑤ あなたが、家事や育児のうちで自信がある（ふつうの人よりよくできる）のは何ですか。

	とても 自信がある	わりと 自信がある	ふつう	あまり 自信がない	ぜんぜん 自信がない
1. 掃除	1	2	3	4	5
2. 洗濯	1	2	3	4	5
3. アイロンかけ	1	2	3	4	5
4. 縫い物	1	2	3	4	5
5. 編み物	1	2	3	4	5

● 資料1 調査票見本

- | | | | | | |
|-----------------|--------------|--------------|-----|--------------|---------------|
| | とても
自信がある | わりと
自信がある | ふつう | あまり
自信がない | ぜんぜん
自信がない |
| 6. 料理…………… | 1 | 2 | 3 | 4 | 5 |
| 7. 子どものしつけ…………… | 1 | 2 | 3 | 4 | 5 |
| 8. 勉強をみてやる…………… | 1 | 2 | 3 | 4 | 5 |

⑥ あなたやご主人は、お子さんのしつけに厳しいほうですか、それとも甘いほうですか。

- | | | | | | |
|---------------------------------|-------------------|-------------------|-----|-------------|-------------|
| | とても
きびしい
ほう | わりと
きびしい
ほう | ふつう | わりと
甘いほう | とても
甘いほう |
| 1. あなたは、ふつうのお母さんた
ちの中で…………… | 1 | 2 | 3 | 4 | 5 |
| 2. ご主人は、今のあなたと比べて…………… | 1 | 2 | 3 | 4 | 5 |
| 3. ご主人のお母さんは、今のあなた
と比べて…………… | 1 | 2 | 3 | 4 | 5 |
| 4. あなたのお母さんは、今のあなた
と比べて…………… | 1 | 2 | 3 | 4 | 5 |

⑦ もしも生まれ変わることができるのであれば、あなたは男性と女性のどちらに生まれ変わりたいですか。

- | | | | |
|-------|--------|--------|-------|
| 絶対に男性 | できれば男性 | できれば女性 | 絶対に女性 |
| 1 | 2 | 3 | 4 |

⑨ 最後にお母さんご自身についてうかがいます。

- ① 年齢 () 歳
- ② お母さんご自身には、ごきょうだいは何人いらっしゃいますか。(お母さんを含めてお答えください)
- () 人
- ③ お仕事はお持ちですか。
1. 専業主婦 2. フルタイムの外の仕事 3. パートの外の仕事
4. 家でお店をやるなどの自営業 5. その他
- ④ もしよろしければ、住居形態をお教えてください。
1. 一戸建て 2. 社宅 3. アパート・マンションなど集合住宅

⑤ もしよろしければ、あなたが学校を出られた大体の年齢をお教えてください。

15歳	16歳 (高校卒)	20歳 くらい	22歳 またはそれ以上
1	2	3	4

☆ あなたが現在、お子さんのしつけや教育で、心配なこと、手を焼いていることがおありでしたら、お聞かせください。紙面がたりなければ、裏面をお願いいたします。

——長いことご協力ありがとうございました。——

● 資料 2 基礎集計表

単位：サンプル数以外はパーセント

質問項目		全 体	性 別		就 園 別			
			男 児	女 児	幼稚園	保育園		
サンプル数		1,572	805	767	1,358	214		
①	お 子 さん	年 齢	1. 1歳	0.1	0.3	0.0	0.1	0.5
			2. 2歳	0.3	0.1	0.4	0.1	0.9
			3. 3歳	14.3	13.6	15.0	13.7	18.0
			4. 4歳	36.3	37.3	35.4	35.8	40.3
			5. 5歳	38.4	37.7	39.1	39.6	30.3
			6. 6歳	10.5	11.0	10.0	10.7	9.5
			7. 8歳	0.1	0.0	0.1	0.0	0.5
	性別	1. 男	51.2	99.7	2.3	49.8	60.3	
		2. 女	48.8	0.3	97.7	50.2	39.7	
		就 園	1. 幼稚園児	87.5	85.6	89.4	87.5	—
	2. 保育園児	12.4	14.4	10.5	—	12.4		
	3. その他	0.1	0.0	0.1	—	—		
②	家 族	家族の人数	1. 2人	0.4	0.4	0.4	0.1	2.3
			2. 3人	11.4	11.1	11.7	10.4	17.8
			3. 4人	49.8	48.7	51.0	51.4	39.6
			4. 5人	21.3	23.1	19.6	21.9	17.8
			5. 6人	10.2	10.4	9.9	9.5	14.5
			6. 7人以上	6.9	6.3	7.4	6.7	8.0
		きょうだいの人数	1. 1人	13.4	12.9	13.9	12.3	20.3
			2. 2人	61.2	60.5	62.0	62.7	52.2
			3. 3人	22.7	23.2	22.2	23.0	20.8
			4. 4人	2.4	3.3	1.5	1.9	5.7
		5. 5人以上	0.3	0.1	0.4	0.1	1.0	
	何番目	1. 1番目	43.1	43.1	43.0	44.0	36.0	
		2. 2番目	43.9	44.2	43.6	43.5	46.9	
		3. 3番目	11.6	11.3	12.0	11.4	13.4	
		4. 4番目以上	1.4	1.4	1.4	1.1	3.7	
	祖母と一緒か	父の祖父の祖母	1. 一緒	43.1	39.6	46.6	43.1	43.2
			2. なし	56.9	60.4	53.4	56.9	56.8
			1. 一緒	62.6	60.4	64.9	63.2	60.0
			2. なし	37.4	39.6	35.1	36.8	40.0
		母の祖父の祖母	1. 一緒	28.2	28.3	28.0	27.9	29.5
2. なし			71.8	71.7	72.0	72.1	70.5	
1. 一緒			33.8	35.2	32.4	32.6	40.0	
2. なし			66.2	64.8	67.6	67.4	60.0	
③	し っ け (母親)	寝る時間	1. そのまま	0.9	0.9	0.9	0.7	2.4
			2. 強制しない	34.9	34.4	35.4	35.0	34.4
			3. 布団に入れる	60.0	59.7	60.4	60.1	59.4
			4. その他	4.2	5.0	3.3	4.2	3.8
	を嫌いなものを残すもの	1. 強制しない	18.1	19.1	17.1	17.6	21.0	
		2. 少し食べれば許す	71.5	70.5	72.6	72.1	68.3	
		3. 必ず全部食べさせる	3.2	3.2	3.2	3.1	3.7	
		4. その他	7.2	7.2	7.1	7.2	7.0	
	着替えなかないか	1. そのまま	33.0	33.3	32.7	32.9	33.8	
		2. 何度も言う	54.1	53.6	54.6	54.0	54.4	
		3. 許さない	6.7	6.3	7.1	6.5	8.0	
		4. その他	6.2	6.8	5.6	6.6	3.8	
	おもちゃを片づけない	1. おとなが片づけてしまう	11.0	11.5	10.6	10.7	13.0	
		2. 大部分本人に片づけさせる	75.7	75.9	75.4	76.2	71.7	
		3. 1人で全部片づけさせる	10.0	9.3	10.7	9.8	11.6	
		4. その他	3.3	3.3	3.3	3.3	3.7	

質問項目		全 体	性 別		就 園 別		
			男 児	女 児	幼稚園	保育園	
③ しつけ(母親)	おもちゃのとり	1. そのまま	49.7	51.4	47.8	51.4	38.0
		2. 相手の子に貸してねと納得させる	1.6	1.3	1.9	1.3	3.8
		3. 自分の子にがまんさせる	33.1	31.2	35.0	31.5	43.2
		4. やめさせる	8.5	8.8	8.3	8.4	9.4
		5. その他	7.1	7.3	7.0	7.4	5.6
	デパートの売り場	1. 買ってやる	6.6	5.9	7.2	6.6	6.3
		2. なだめたり気をそらす	74.3	76.4	72.3	73.5	79.8
		3. 叱る	5.5	4.6	6.3	5.7	3.8
		4. その他	13.6	13.1	14.2	14.2	10.1
	コレイトでチョコ	1. 食べさせる	20.6	21.7	19.4	17.7	38.8
		2. 特別よと言う	38.2	38.5	37.8	39.3	31.1
		3. 叱ってとりあわない	21.8	20.0	23.7	23.0	14.6
		4. その他	19.4	19.8	19.1	20.0	15.5
	電車の走り回る	1. そのまま	11.4	10.5	12.2	9.9	20.6
		2. 親が話し相手になる	66.2	66.0	66.6	66.9	62.5
		3. 叱って座らせておく	18.9	19.3	18.5	19.5	15.0
		4. その他	3.5	4.2	2.7	3.7	1.9
	注意される人	1. 親があやまる	6.0	5.9	6.1	5.7	7.5
		2. 子どもが黙っていてもそのまま	12.8	12.5	13.2	13.0	11.5
		3. 必ずあやまらせる	70.7	71.6	69.8	70.7	71.5
4. その他		10.5	10.0	10.9	10.6	9.5	
空席におとす	1. そのまま	3.2	3.7	2.7	2.8	5.7	
	2. お年寄りがいなければそのまま	69.8	71.0	68.5	69.5	71.4	
	3. 立たせる	22.9	21.9	24.0	23.5	19.6	
	4. その他	4.1	3.4	4.8	4.2	3.3	
ガムを保持	1. 一応叱るだけ	4.9	4.8	5.1	4.5	7.7	
	2. 母親が返す	24.9	24.7	25.2	24.9	24.9	
	3. あやまらせる	65.0	65.8	64.0	65.2	63.6	
	4. その他	5.2	4.7	5.7	5.4	3.8	
④ しつけ(父親)	を嫌いなもの	1. 強制しない	24.5	23.9	25.1	24.2	26.7
		2. 少し食べれば許す	59.6	58.6	60.6	60.0	57.4
		3. 必ず全部食べさせる	12.7	14.6	10.8	12.7	12.4
		4. その他	3.2	2.9	3.5	3.1	3.5
	着替えないか	1. そのまま	57.4	56.9	57.9	57.7	54.9
		2. 何度も言う	29.2	28.9	29.5	28.9	31.2
		3. 許さない	10.7	11.1	10.3	10.7	10.9
		4. その他	2.7	3.1	2.3	2.7	3.0
	おもちゃを	1. おとなが片づけてしまう	12.2	11.6	12.7	11.8	14.9
		2. 大部分本人に片づけさせる	52.8	51.7	54.0	53.7	46.8
		3. 1人で全部片づけさせる	30.7	32.8	28.6	30.4	32.8
		4. その他	4.3	3.9	4.7	4.1	5.5
	おもちゃのとり	1. そのまま	49.5	49.3	49.8	49.7	48.3
		2. 相手の子に貸してねと納得させる	3.9	4.2	3.6	3.7	5.4
		3. 自分の子にがまんさせる	31.3	30.3	32.2	31.3	31.0
		4. やめさせる	13.2	13.9	12.5	13.3	12.3
		5. その他	2.1	2.3	1.9	2.0	3.0
	デパートの売り場	1. 買ってやる	42.7	41.8	43.6	42.4	44.5
		2. なだめたり気をそらす	38.6	39.0	38.3	38.4	40.4
		3. 叱る	13.8	15.0	12.6	14.0	12.6
4. その他		4.9	4.2	5.5	5.2	2.5	

質問項目		全 体	性 別		就 園 別			
			男 児	女 児	幼稚園	保育園		
4	し つ け (父 親)	コ レ ー ト で チ ョ	1. 食べさせる	42.5	41.9	42.9	41.4	49.2
			2. 特別だよと言う	28.2	27.0	29.5	27.6	32.7
			3. 吐ってとりあわない	22.5	23.6	21.5	23.7	14.6
			4. その他	6.8	7.5	6.1	7.3	3.5
		走 電 り 車 の 中 で	1. そのまま	15.8	16.0	15.6	15.6	17.3
			2. 親が話し相手になる	41.9	42.1	41.7	41.9	42.1
			3. 吐って座らせておく	40.9	40.6	41.1	41.1	39.1
			4. その他	1.4	1.3	1.6	1.4	1.5
		注 意 さ れ て に	1. 親があやまる	13.3	13.5	13.2	13.8	10.1
			2. 子どもが黙っていてもそのまま	19.3	19.4	19.3	19.3	19.2
	3. 必ずあやまらせる		62.3	62.3	62.2	61.6	67.2	
	4. その他		5.1	4.8	5.3	5.3	3.5	
	け な を 空 席 に お し て 座 る の と	1. そのまま	13.3	13.6	13.1	13.0	15.3	
		2. お年寄りがいなければそのまま	54.2	55.0	53.4	53.5	59.4	
		3. 立たせる	30.8	30.2	31.3	31.7	24.3	
		4. その他	1.7	1.2	2.2	1.8	1.0	
	き た ガ ス ー バ ー か ら	1. 一応吐るだけ	16.5	16.4	16.7	16.6	16.2	
		2. 親が返す	28.7	28.2	29.1	28.2	31.5	
		3. あやまらせる	51.2	52.4	50.0	51.4	50.3	
		4. その他	3.6	3.0	4.2	3.8	2.0	
5	を 嫌 い な も の を 残 す	1. 強制しない	51.2	52.5	49.8	51.7	47.9	
		2. 少し食べれば許す	34.2	32.3	36.2	33.8	36.8	
		3. 必ず全部食べさせる	11.4	12.5	10.3	11.1	13.4	
		4. その他	3.2	2.7	3.7	3.4	1.9	
	着 替 え な か な い か	1. そのまま	39.5	38.6	40.5	40.2	35.1	
		2. 何度も言う	36.9	38.6	35.2	36.1	42.3	
		3. 許さない	21.7	21.0	22.4	21.6	22.6	
		4. その他	1.9	1.8	1.9	2.1	—	
	片 お も ち ち や を 片 づ け な い	1. おとなが片づけてしまう	19.8	19.1	20.5	19.7	20.4	
		2. 大部分本人に片づけさせる	51.1	51.9	50.4	51.3	50.0	
		3. 1人で全部片づけさせる	27.0	27.4	26.5	26.9	27.7	
		4. その他	2.1	1.6	2.6	2.1	1.9	
	あ い で ケ ン カ の と り	1. そのまま	41.0	39.6	42.2	41.1	39.3	
		2. 相手の子に貸してねと納得させる	8.2	7.8	8.6	8.0	9.7	
		3. 自分の子にがまんさせる	36.0	38.4	33.7	36.4	33.5	
		4. やめさせる	13.5	12.5	14.6	13.2	16.0	
5. その他		1.3	1.7	0.9	1.3	1.5		
デ バ ー ト の お も ち や 売 り 場	1. 買ってくれる	17.6	18.8	16.5	17.7	16.8		
	2. なだめたり気をそらす	51.4	50.9	51.7	51.8	48.6		
	3. 吐る	27.4	26.2	28.7	26.9	30.8		
	4. その他	3.6	4.1	3.1	3.6	3.8		
コ レ ー ト で チ ョ	1. 食べさせる	40.8	42.6	39.1	39.6	48.3		
	2. 特別よと言う	29.0	27.8	30.1	29.1	28.5		
	3. 吐ってとりあわない	25.8	25.7	25.9	26.7	20.3		
	4. その他	4.4	3.9	4.9	4.6	2.9		
走 電 り 車 の 中 で	1. そのまま	22.7	22.1	23.3	22.2	25.8		
	2. 親が話し相手になる	42.1	43.0	41.3	42.6	38.8		
	3. 吐って座らせておく	33.7	33.4	33.9	33.8	33.0		
	4. その他	1.5	1.5	1.5	1.4	2.4		

質問項目		全 体	性 別		就 園 別				
			男 児	女 児	幼稚園	保育園			
5	しつけ(実母)	注意その人に	1. 親があやまる	15.7	15.9	15.5	16.2	12.6	
		2. 子どもが黙っていてもそのまま	21.6	22.3	20.9	21.7	20.9		
		3. 必ずあやまらせる	58.9	57.2	60.6	58.3	62.6		
		4. その他	3.8	4.6	3.0	3.8	3.9		
	けなを空席におと	1. そのまま	17.6	18.6	16.6	17.0	21.3		
	2. お年寄りがいなければそのまま	56.7	57.6	55.8	57.5	51.2			
	3. 立たせる	23.7	21.5	25.9	23.4	26.1			
	4. その他	2.0	2.3	1.7	2.1	1.4			
	きムお店から	1. 一応叱るだけ	12.0	13.0	11.1	11.8	13.6		
	2. 親が返す	37.4	37.0	37.7	37.6	35.9			
	3. あやまらせる	48.3	47.0	49.6	48.4	48.1			
	4. その他	2.3	3.0	1.6	2.2	2.4			
6	見知らぬ子どもに対するしつけ	母	公園の水場	1. たぶん何も言わないだろう	42.6	42.9	42.3	42.4	43.3
			2. 一応叱るがやめなければそのまま	50.9	51.7	50.2	51.4	48.6	
			3. きちんと叱ってやめさせる	6.5	5.4	7.5	6.2	8.1	
		いじわる	1. たぶん何も言わないだろう	4.1	3.5	4.7	4.1	3.8	
		2. 一応叱るがやめなければそのまま	25.4	25.6	25.1	25.3	25.7		
		3. きちんと叱ってやめさせる	70.5	70.9	70.2	70.6	70.5		
	親	割り込み	1. たぶん何も言わないだろう	20.2	23.0	17.4	20.1	20.5	
		2. 一応叱るがやめなければそのまま	37.5	37.6	37.3	37.7	35.7		
		3. きちんと叱ってやめさせる	42.3	39.4	45.3	42.2	43.8		
	スーパー	1. たぶん何も言わないだろう	21.7	21.0	22.4	21.3	23.8		
	2. 一応叱るがやめなければそのまま	50.4	53.4	47.4	50.3	51.4			
	3. きちんと叱ってやめさせる	27.9	25.6	30.2	28.4	24.8			
	父	公園の水場	1. たぶん何も言わないだろう	66.7	69.2	64.2	67.8	59.1	
		2. 一応叱るがやめなければそのまま	25.6	24.5	26.7	24.5	33.3		
		3. きちんと叱ってやめさせる	7.7	6.3	9.1	7.7	7.6		
		いじわる	1. たぶん何も言わないだろう	22.3	21.5	23.0	22.6	19.9	
		2. 一応叱るがやめなければそのまま	32.9	34.3	31.6	33.2	31.1		
		3. きちんと叱ってやめさせる	44.8	44.2	45.4	44.2	49.0		
親	割り込み	1. たぶん何も言わないだろう	33.2	34.1	32.3	33.9	28.2		
	2. 一応叱るがやめなければそのまま	31.6	32.8	30.4	31.0	35.9			
	3. きちんと叱ってやめさせる	35.2	33.1	37.3	35.1	35.9			
スーパー	1. たぶん何も言わないだろう	43.4	45.3	41.4	43.8	40.4			
2. 一応叱るがやめなければそのまま	32.3	32.8	31.8	31.5	37.9				
3. きちんと叱ってやめさせる	24.3	21.9	26.8	24.7	21.7				
7	次のことをどう思うか	をしつけない自信	1. とてもそう	6.2	7.6	4.9	6.2	6.2	
			2. まあそう	21.4	21.5	21.2	21.4	21.5	
			3. どちらともいえない	45.0	45.1	44.9	44.2	49.4	
			4. あまりそうでない	23.8	22.7	24.9	24.9	17.2	
			5. 全くそうでない	3.6	3.1	4.1	3.3	5.7	
	め子育てが	1. とてもそう	3.7	2.8	4.5	3.7	3.4		
		2. まあそう	29.1	29.1	29.0	28.7	31.7		
		3. どちらともいえない	26.0	26.7	25.3	26.6	21.6		
		4. あまりそうでない	30.0	31.5	28.7	30.4	27.9		
		5. 全くそうでない	11.2	9.9	12.5	10.6	15.4		
	ん家がめ	1. とてもそう	8.5	6.8	10.2	8.3	10.1		
		2. まあそう	43.9	43.7	44.0	44.8	37.5		
		3. どちらともいえない	23.5	25.4	21.7	22.9	27.4		
		4. あまりそうでない	19.9	20.6	19.3	19.9	20.2		
		5. 全くそうでない	4.2	3.5	4.8	4.1	4.8		

● 資料2 基礎集計表

質問項目		全 体	性 別		就 園 別			
			男 児	女 児	幼稚園	保育園		
⑦	次のことをどう思うか	夫の世話が負担	1. とてもそう	5.7	5.3	6.0	5.1	9.3
			2. まあそう	22.1	21.7	22.4	22.2	21.0
			3. どちらともいえない	25.5	25.4	25.5	25.2	27.2
			4. あまりそうでない	32.5	33.5	31.9	33.7	25.9
			5. 全くそうでない	13.6	13.3	13.8	13.8	12.2
			6. その人がいない	0.6	0.8	0.4	—	4.4
	間子どもがほしいの時	1. とてもそう	10.6	11.0	10.3	8.9	22.1	
		2. まあそう	18.6	18.0	19.2	17.1	28.3	
		3. どちらともいえない	40.8	42.5	39.0	42.7	27.9	
		4. あまりそうでない	23.4	23.3	23.5	24.6	15.9	
		5. 全くそうでない	6.6	5.2	8.0	6.7	5.8	
	力して育てるに協	1. とてもそう	21.1	21.8	20.4	21.2	20.4	
		2. まあそう	36.8	35.0	38.8	37.3	33.6	
		3. どちらともいえない	18.8	18.6	19.0	18.8	18.9	
		4. あまりそうでない	16.7	17.0	16.3	16.8	16.0	
		5. 全くそうでない	5.8	6.6	5.0	5.9	5.3	
		6. その人がいない	0.8	1.0	0.5	—	5.8	
	⑧	あてはまるもの	部屋の掃除	1. とても好き	18.8	17.5	20.0	18.7
2. 少し好き				48.1	49.2	47.2	48.3	47.6
3. あまり好きでない				28.9	29.1	28.7	28.9	28.6
4. ぜんぜん好きでない				4.2	4.2	4.1	4.1	4.3
洗濯			1. とても好き	38.8	41.0	36.5	38.1	42.8
			2. 少し好き	48.4	47.8	49.1	49.4	41.9
			3. あまり好きでない	11.8	10.2	13.4	11.7	12.9
			4. ぜんぜん好きでない	1.0	1.0	1.0	0.8	2.4
料理			1. とても好き	17.4	16.5	18.2	17.2	18.6
			2. 少し好き	51.4	52.4	50.7	51.7	50.0
			3. あまり好きでない	28.3	28.3	28.2	28.3	28.1
			4. ぜんぜん好きでない	2.9	2.8	2.9	2.8	3.3
子育て		1. とても好き	20.6	19.5	21.7	19.7	26.7	
		2. 少し好き	59.2	61.5	57.1	60.0	54.2	
		3. あまり好きでない	18.7	18.0	19.3	18.7	18.1	
		4. ぜんぜん好きでない	1.5	1.0	1.9	1.6	1.0	
子ども好きか		1. とても好き	9.6	9.7	9.6	8.9	14.2	
		2. わりと好き	36.0	35.5	36.2	35.3	39.3	
		3. 少し好き	30.4	29.9	30.9	31.7	22.3	
		4. あまり好きでない	22.0	23.4	20.7	21.8	23.7	
		5. ぜんぜん好きでない	2.0	1.5	2.6	2.3	0.5	
ほ何人子どもがほしいか		1. 1人	3.8	3.5	4.0	3.5	5.2	
		2. 2人	36.2	35.0	37.3	36.5	34.0	
		3. 3人	48.3	49.3	47.3	49.2	43.0	
	4. 4人	8.9	9.4	8.5	8.2	13.6		
	5. 5人	2.5	2.4	2.6	2.3	8.7		
	6. 6人	0.3	0.4	0.3	0.3	0.5		
た生涯かけ	1. とくになかった	42.9	42.8	43.1	43.8	37.7		
	2. あきらめた	21.1	20.3	21.9	21.9	15.9		
	3. いつか再開するつもり	26.2	26.8	25.5	27.4	17.9		
	4. 両立している	9.8	10.1	9.5	6.9	28.5		

質問項目		全 体	性 別		就 園 別		
			男 児	女 児	幼稚園	保育園	
⑧ あ ま ま る か の し つ け は 厳 し い か	掃 除	1. とても自信がある	5.7	5.6	5.8	5.8	5.2
		2. わりと自信がある	19.0	17.3	20.6	19.4	16.2
		3. ふつう	52.0	51.2	53.0	51.8	53.8
		4. あまり自信がない	17.2	19.4	15.0	16.7	20.0
		5. ぜんぜん自信がない	6.1	6.5	5.6	6.3	4.8
	洗 濯	1. とても自信がある	9.8	9.5	10.1	10.1	8.1
		2. わりと自信がある	25.4	26.1	24.8	25.0	28.4
		3. ふつう	59.1	58.4	59.8	59.2	57.4
		4. あまり自信がない	4.2	4.1	4.3	4.1	5.2
		5. ぜんぜん自信がない	1.5	1.9	1.0	1.6	0.9
	自 ア イ ロ ン か け	1. とても自信がある	5.0	5.5	4.5	5.3	3.3
		2. わりと自信がある	17.9	17.7	18.1	18.4	14.3
		3. ふつう	57.4	55.9	59.0	58.4	51.5
		4. あまり自信がない	15.5	16.8	14.2	14.2	23.8
		5. ぜんぜん自信がない	4.2	4.1	4.2	3.7	7.1
	縫 い 物	1. とても自信がある	6.5	6.5	6.4	6.0	9.5
		2. わりと自信がある	20.4	20.1	20.7	20.6	19.4
		3. ふつう	33.2	31.7	34.9	33.1	34.2
		4. あまり自信がない	24.8	27.2	22.4	25.0	23.2
		5. ぜんぜん自信がない	15.1	14.5	15.6	15.3	13.7
	編 み 物	1. とても自信がある	3.7	3.7	3.7	3.6	4.3
		2. わりと自信がある	15.6	15.9	15.3	15.7	15.3
		3. ふつう	27.3	25.3	29.2	26.8	30.1
		4. あまり自信がない	27.0	27.7	26.4	27.0	27.3
		5. ぜんぜん自信がない	26.4	27.4	25.4	26.9	23.0
	料 理	1. とても自信がある	6.5	6.2	6.8	6.1	9.0
		2. わりと自信がある	23.9	25.1	22.8	23.7	25.2
		3. ふつう	47.6	45.0	50.1	48.8	39.6
		4. あまり自信がない	18.0	19.8	16.1	17.5	21.0
		5. ぜんぜん自信がない	4.0	3.9	4.2	3.9	5.2
	子 ど も の し つ け	1. とても自信がある	2.0	1.4	2.6	1.7	3.8
		2. わりと自信がある	14.8	13.4	16.3	15.3	11.9
		3. ふつう	63.7	64.0	63.2	63.7	62.9
		4. あまり自信がない	16.4	17.6	15.2	16.0	19.0
		5. ぜんぜん自信がない	3.1	3.6	2.7	3.3	2.4
勉 強 を み て やる	1. とても自信がある	2.9	2.3	3.5	2.7	3.8	
	2. わりと自信がある	16.3	15.6	16.9	16.3	15.7	
	3. ふつう	53.1	52.7	53.5	53.4	51.9	
	4. あまり自信がない	21.9	23.2	20.6	21.3	25.7	
	5. ぜんぜん自信がない	5.8	6.2	5.5	6.3	2.9	
母 親	1. とても厳しいほう	3.3	3.5	3.2	3.4	2.9	
	2. わりと厳しいほう	37.9	39.6	36.2	38.4	34.8	
	3. ふつう	48.3	47.3	49.2	48.2	48.9	
	4. わりと甘いほう	10.0	9.3	10.6	9.5	12.9	
	5. とても甘いほう	0.5	0.3	0.8	0.5	0.5	
父 親	1. とても厳しいほう	5.4	6.2	4.6	5.1	7.4	
	2. わりと厳しいほう	23.0	22.7	23.3	23.1	22.2	
	3. ふつう	35.2	35.9	34.6	35.9	30.5	
	4. わりと甘いほう	31.0	29.9	32.0	30.6	33.5	
	5. とても甘いほう	5.4	5.3	5.5	5.3	6.4	

● 資料2 基礎集計表

質問項目		全体	性別		就園別			
			男児	女児	幼稚園	保育園		
⑧	あてはまるもの	しつけは厳しいか	1. とても厳しいほう	3.5	3.2	3.7	3.4	3.6
			2. わりと厳しいほう	15.0	15.1	14.9	15.5	12.2
			3. ふつう	32.0	31.8	32.3	31.7	34.2
			4. わりと甘いほう	33.0	33.1	32.8	33.2	31.1
			5. とても甘いほう	16.5	16.8	16.3	16.2	18.9
		実母	1. とても厳しいほう	4.4	3.7	5.0	4.0	7.2
			2. わりと厳しいほう	17.8	18.3	17.2	18.2	14.8
			3. ふつう	37.9	36.4	39.5	36.9	44.0
			4. わりと甘いほう	31.4	32.7	30.1	32.8	23.0
			5. とても甘いほう	8.5	8.9	8.2	8.1	11.0
		生まれ変わったら	1. 絶対に男性	4.0	4.3	3.7	3.6	6.7
			2. できれば男性	22.0	23.2	20.8	22.0	21.6
			3. できれば女性	51.3	48.1	54.4	51.7	49.1
			4. 絶対に女性	22.7	24.4	21.1	22.7	22.6
		⑨	母親自身のこと	年齢	1. 20～24歳	1.3	1.9	0.7
2. 25～29歳	15.1				15.6	14.7	14.7	17.6
3. 30～34歳	43.8				43.5	44.1	44.2	41.7
4. 35～39歳	31.4				30.6	32.1	32.0	27.5
5. 40～44歳	7.4				7.4	7.4	7.4	7.4
6. 45歳以上	1.0				1.0	1.0	0.7	2.9
のきょうだい	1. 1人		5.9	7.2	4.6	6.0	5.3	
	2. 2人		39.1	38.9	39.2	40.4	30.3	
	3. 3人		34.2	34.4	33.9	33.8	36.5	
	4. 4人以上		20.8	19.5	22.3	19.8	27.9	
仕事	1. 専業主婦		69.0	67.6	70.2	76.1	23.8	
	2. フルタイム		4.4	4.5	4.4	1.3	24.3	
	3. パートタイム		12.8	14.4	11.2	10.2	29.5	
	4. 自営業		7.1	7.7	6.6	6.2	12.9	
	5. その他		6.7	5.8	7.6	6.2	9.5	
住居	1. 一戸建て		35.5	37.4	33.6	33.5	48.8	
	2. 社宅		12.2	12.1	12.3	13.6	3.3	
	3. アパート・マンションなど		52.3	50.5	54.1	52.9	47.9	
学歴	1. 15歳		3.3	4.0	2.6	2.4	9.0	
	2. 18歳(高校卒)		45.9	48.7	43.1	45.3	49.8	
	3. 20歳くらい		33.4	31.5	35.3	34.3	27.5	
	4. 22歳またはそれ以上		17.4	15.8	19.0	18.0	13.7	