

## タイペイ—その1 補習班

放送大学教授  
深谷昌志



### 駅前補習班

「女性にやさしい台湾」というコピーがテレビに流れていた。男性中心の東南アジア旅行のイメージを拭うためのものであろうが、たしかに中華民国台湾は、なんとなくくつろげる雰囲気を持っている。

温暖な気候、そして、おだやかな人たち、あるいは日本になじみ深い漢字の文化圏、さらに、箸を使った食事文化など、外国といっても緊張感を持たずに滞在できる。もちろん治安がよく、女性がひとりで外出しても安全というのは、日本では当たり前のように思われがちだが、やはり特筆すべき傾向であろう。

そうはいっても、そこは外国であるから、日本と同質と思うと失礼にあたることも少なくない。韓国ほどでないにせよ、長幼の序が残っていて、食卓での無礼講は避けたほうが無難であろう。

そして、南京東路とか長安西路、重慶南路など、中国大陸の地名をとった道筋も、発音のむずかしさを別にすれば、なじみ深い。

そこで、タイペイの駅前まで足をのぼしてみる。モーレツなスピードで、タクシーが車と車との間をくぐり抜ける。タイペイは東京に負けないほどの渋滞が続くが、それに加えバイクの量が多いので、交通状況はよりむずかしくなる。日本人だと相当のベテランでも、あっという間に交通事故をおこしそうだが、そこはプロのドライバー。こちらの気分はともかく、車の間をぬって、タイペイ駅前につく。

人の群れが多く、上野駅前をもう少し乱雑にした感じがタイペイ駅前の印象である。そして夕方、駅前を歩いてみると高校生くらいの子があちこちにたむろして、屋台のソバを食べたり、マクドナルドのハンバーガーショップに入ったりしている。

駅前には何校もの補習班、日本流の言い方をすると予備校があり、タイペイ市内はむろんのこと、郊外からもたくさんの高校生が集まってくるという。そして、簡単な夕食をとった後、10時過ぎまで補習教育を受ける。したがって10時半過ぎになると、補習班帰りの生徒で駅前が混雑する。

もちろんこうした光景は、東京の代々木

やお茶の水駅の近くでも見かけるから、それほど異様という感じはしないが、それにしても高校生の数が多いのにおどろく。

### 共通一次テスト

タイペイの大学入試は、毎年7月に実施される全国統一大学入試テストの結果により決定される。このテストは日本の共通一次に性格が似ているが、国立大だけでなく、私立大学受験生も対象となり、合否は基本的にテストの結果により決定される。いわゆる二次テストが行われないので、統一テストが文字通りにワン・チャンスの選抜試験になる。

受験生には点数が知らされるので、その点数と各大学のいわゆる足切り点とを勘案して、志望大学の志望学科を決める。持ち点をもっともうまく生かすにはどうしたらよいかを考えると、志望学科というより、うまく入れそうな学科にいくつか願書を出すことになる。中央のコンピュータで、定員まで上位から順に合格者を決めていく仕組みなので、ふたをあけるまでどこへ入れそうかわからず、時には第3志望とかなり異なる学科へ入学が決ま

ることが少なくないという。

NIESの多くの社会がそうであるように、タイペイでも大学進学が社会的な地位を確保するための有効な手段なので、補習班がそうであるように高校生たちは、真剣に受験勉強に臨む。

ちなみに、文部統計 (Education in the Republic of China 1988) によると、中学進学率、高校進学率、高等教育 (短大を含む) 進学率は以下の通りである。

	中学進学率	高校進学率	大学進学率
1950年	32.0%	61.4%	72.6%
1955年	43.0	75.8	78.4
1960年	51.2	79.6	76.4
1965年	57.4	85.4	67.8
1970年	79.8	90.1	71.9
1975年	90.1	67.1	78.8
1980年	96.8	65.4	79.5
1985年	99.4	73.3	80.3
1987年	100.0	77.3	85.5

こうした数値をながめてみると、中華民国台湾では1960年代まで中学へ進学する者が5割を上回る程度だった。しかし1970年代の後



半から、中学が実質的に義務教育化すると同時に、大学進学率も高まり、文字通りの高学歴化社会を迎えようとしている。

とはいえ、いわゆる一流大学の数は少ないので、入試競争はますます激しさを増し、高校から中学へと、受験勉強の低学齢化が進んでいる。

### 大規模校

タイペイ市の小学校を訪ねてみた。市立西門国民小学校は子どもの数3,892名、教職員数144名の大規模校である。

児童数が4,000名弱と聞くと、なんとも大規模という感じがするが、タイペイでは規模の大きい学校が多い。前回に訪ねたとき、子ども用のプレテストを実施してくれたのは児童数6,000名という日本的な感覚では理解できな

いくらいの大規模校だった。

そして近くに、もっと大きくギネスブックにのっている学校があるというので訪ねてみた。児童数が13,500名、学級数370、教職員数500名の学校である。

この学校に限らず大規模校は、いずれも学年ごとの建物を持つかたちをとっている。手前が1年生の校舎、次が2年生という感じで、学校内に和平楼、忠孝楼、仁愛楼などの6つの独立校舎があるという配置になる。それと同時にどの校舎もきちんとしたコンクリート製の建物で、天井までも高いので、子どもたちの声も響かない。加えて国民性というのか、タイペイの子どもたちはわりと静かなので、見学しただけでは何千人という子がいる学校とは思えないくらいに、学校生活が展開されている。

子どもの数6,000名の学校で職員室を見せてもらった。さすがにちょっとした講堂くらい場所に170人分の机が置かれているが、私物の持ち込み禁止とかで、職員室内がさっぱりとしていた。そして職員会議も、全員が整列して校長の話を聞く、というより校長が演説するのに耳を傾ける雰囲気であった。

次の日に訪問した台北県中和市立秀山国民小学校も、教職員数110名、児童数3,794名の大規模サイズだった。しかしそうした大規模の学校でも、自然科学教室(理科室)、視聴教室(視聴覚室)、電腦教室(コンピュータ室)、演奏庁(講堂)、図書館、補導室(ガイダンス・ルーム)などがあり、そのいずれもが形式的にあるというのではなく、かなり充実している。

タイペイは人口が密集し、土地代が高くなっている状況は東京ほどでないにせよ、日本の都市ときほど変わりはない。そのため大規模だが、しかし質の良い学校を作ろうとしたのであろう。





## 越境入学

先ほどの台北市立「西門国民小学简介」という学校案内の中に気にかかる数値がみられる。

校区内児童	1,658人 (42.6%)
他区市内児童	710人 (18.2%)
市外児童	1,524人 (39.2%)
計	3,892人

4,000名近い児童数といっても、半数以上が越境入学している子どもという数値である。

校長の話によると、タイペイでも小学校のうちから質の良い学校へ入学させる傾向が強まっており、1988年の統計でも、タイペイ市内の小学生の20%は越境してくる子どもたちで、なかでもタイペイの中心部に近い越中区49.6%、延平区46.9%、龍山区43.3%のように、児童の半数近くが越境という校区もみられるらしい。

1988年11月12日号の「中央日報」に越境問題が取りあげられていた。越境があまりに多く

なりすぎたので、市は住民台帳のチェックを厳しくし、実際に家族で住んでいるかどうか訪問を強化するという記事で、なにやら東京の中央区や千代田区などでも聞きそうな話だったが、その新聞の見出しが「望子成龍孟母三遷」（子どもが龍に成るのを望んで孟母三遷の例にならう）というのもなんとなくわかりやすい内容だった。

たしかに市外の学校と比べ、タイペイ市内の学校は施設が良いただけでなく、教員の指導も行き届いているように見える。そうであるから越境入学が生じるのであろうが、越境から補習班まで、進学をめぐる状況は日本とあまり変わらないのを感じた。

## 変わった実践

進学に関係した問題は、次回にもかたちを変えて紹介することにしたいが、いろいろな国々の学校を参観していると、興味深い実践に出会うことが少なくない。

タイペイ市の光復国民小学校へ入ると、何

人かの子がたすきをかけて歩いている。まるで選挙の候補者のようなので尋ねてみると、「児童自治市の市長選挙」を行っているのだという。

自治市が児童会で、市長が児童会長といっ  
てしまえばそれきりだが、この学校ではかなり  
まじめに児童会に取り組んでいた。4年生  
以上の子と教師が選挙権を持ち、市長に立候  
補できるのは5年生からで、1987年度には、  
21人が市長に立候補し、そのうち9人が男性  
であった。

なお、選挙規程によると1月に入ってから  
24日までに立候補者を受け入れ、1月27日に  
告示、2月26日から3月3日までが選挙期間、  
3月2～4日に政見発表をして、3月5日に  
投票し、3月7日に当選を公告し、4月1日  
に当選証書を手渡すというスケジュールで、  
これは「台北市光復国民小学光復児童自治市  
第一屆市長選挙專輯」というきちんとしたパ  
ンフレットに規定されている。

なお、市長の発想がおもしろいので、以下  
市の構成に関する部分を紹介しておこう。中

- 民政局長：（生活輔導、註冊組長指導）
  - （一）負責籌畫自治市各項選舉工作
  - 推動郵政儲蓄活動
  - 協助新生及轉入生適應學習環境
  - 調查缺席、長期缺席學生
- 建設局長：（總務主任指導）
  - （一）協助學校美化環境
  - 協助學校修繕門、窗、桌、椅
  - 協助學校維護遊戲器材
- 教育局長：（教學、設備組長指導）
  - （一）協辦各項學藝活動、競賽及展覽
  - 協助出刊光復兒童月刊及壁報
  - 協助圖書整理及教學環境之佈置
  - 推動讀書的優良風氣
- 環境保護局長：（訓育組長指導）
  - （一）校園整潔的維護
  - 督導衛生隊員、協助學童的保健工作
  - 掃除工具的申請管理
- 社會局長：（輔導室主任指導）
  - （一）組織愛心服務隊，加強與慈善機關聯繫
  - 慰問生病及家庭變故的同學
  - 推展社區服務工作
- 警察局長：（生活輔導組長指導）
  - （一）協助維護上、下學的交通安全
  - 生活常規秩序之管理
  - 隨時幫助學童解決困難

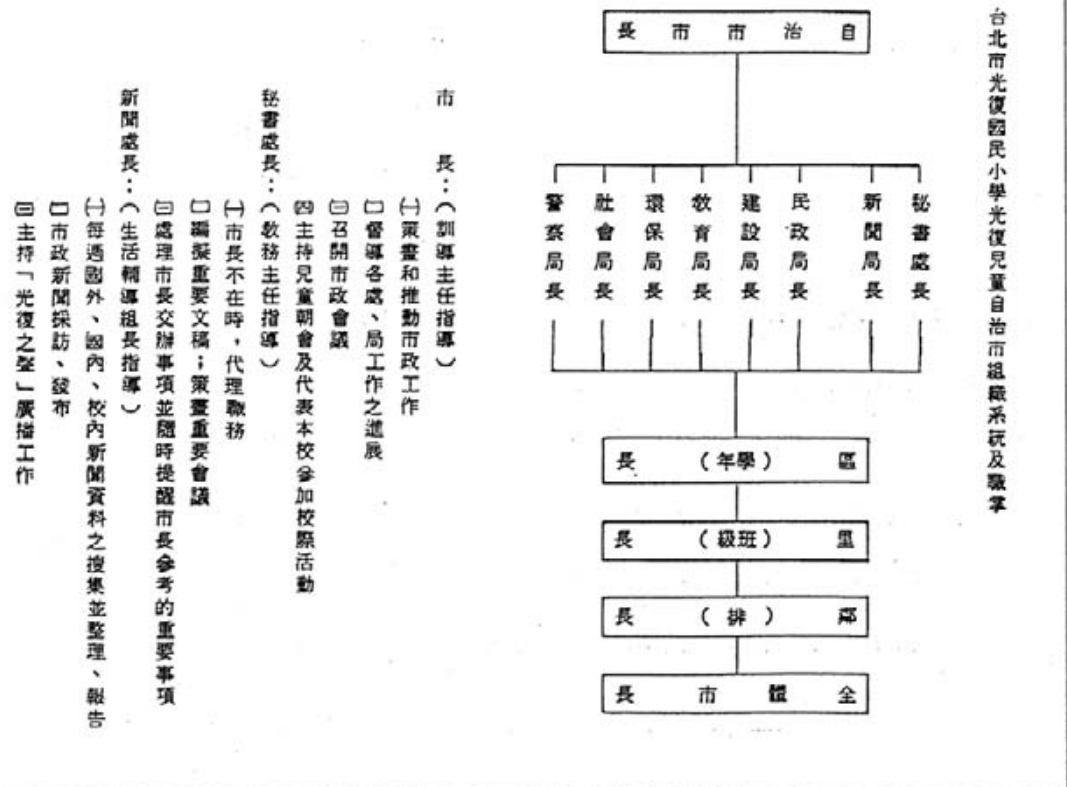
国語だが、おおよその感じが読みとれると思  
われるのでざっと目を通して欲しい(資料1)。

こうした試みは、アメリカの学校をモデル  
にして実施したそうで、実際に行ってみると、  
子どもの中に人気もあり、ここ15年来実施し  
てきたという。

そして1987年の場合、21人の立候補者の中  
から、5年21組の董欣也さん(女子)が550  
票を獲得し、524票の張俤領君(5年20組、男  
子)を破って市長に当選し、董さんは張君を  
市政委員に任命したという。

日本の学校でも第二次大戦後、そうした試  
みが行われた。しかし、いつの間にか児童会  
は下火となり、学校が面白みをなくしたよう  
に思う。そして、学力伝達の場としての性格  
を強めていった。タイペイの場合、進学への  
動きは日本よりはるかに厳しいが、学校内で  
みると、こうした市長選挙のようなさまざま  
な試みがなされており、それが、学校が学力  
だけへ傾斜することなく、学校の個性作りに  
役立っているように思えた。

<資料1>



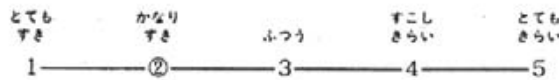
# ちよふさのおねがい



これはテストではありません。日本の子どもたちにたくさんおねがいで、その生活をしらせるためのものです。思ったことをそのまま答えてください。

## やりかたの練習

あなたはカレーライスがすきですか？



あなたがもしカレーライスを **かなりすき** だと思ったら上のように番号のところを○でかこんでください。

① まず、あなたや、あなたの学校などについておしえてください。

- (1) 学校の名まえ……………( ) 小学校
- (2) 男女……………(1. 男 2. 女) <○でかこむ>
- (3) あなたのうけもちの先生は…(1. 男の先生 2. 女の先生) <○でかこむ>

② これからきくことは、ふだんの日(月～金ようび)の家でのことです。

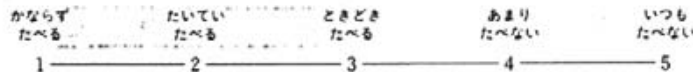
(1) あなたはまい日、だいたい、なん時ごろにねますか。

夜 ( ) 時 ( ) 分ごろ、ねる

(2) 朝は、だいたい、なん時ごろにおきますか。

朝 ( ) 時 ( ) 分ごろ、おきる

(3) まい日、朝ごはんをたべてから学校へいきますか。



(4) あなたは朝ごはんをだれとたべていますか。あてはまるものに1つ、○をつけてください。

1. かぞくぜんいん、そろってたべる
2. あなた1人でたべる
3. 子どもたちだけでたべる
4. 1～3いかに

(5) あなたはまい朝、学校へいくまでに、なにをしていますか。あてはまるばんごうを○でかこんでください。(○は、いくつでもかまいません)

1. ふとんをなおす (たたむ)
2. 歯をみがく
3. 顔をあらう
4. かみをとかす
5. トイレへ行って、だいべんをする
6. じかんわりをそろえる
7. べんきょうをする
8. そうじをする→どこのそうじ? ( )

(6) 朝、学校へいくのは、なん時ごろですか。家をでる、だいたいのじかんをおしえてください。

たいてい ( ) 時 ( ) 分ごろ、家をでる

③ つぎは、学校のことです。

(1) まい日、学校へいくのは たのしい ですか。

とても  
たのしい      わりと  
たのしい      すこし  
たのしい      あまり  
たのしくない      ぜんぜん  
たのしくない

1 ————— 2 ————— 3 ————— 4 ————— 5

(2) あなたは、つぎのじゅぎょうをどのくらい好きですか。

- |        | とても<br>好き | わりと<br>好き | ふつう | あまり<br>好きでない | さらい |
|--------|-----------|-----------|-----|--------------|-----|
| ① こくご  | 1         | 2         | 3   | 4            | 5   |
| ② しゃかい | 1         | 2         | 3   | 4            | 5   |
| ③ さんすう | 1         | 2         | 3   | 4            | 5   |
| ④ りか   | 1         | 2         | 3   | 4            | 5   |
| ⑤ おんがく | 1         | 2         | 3   | 4            | 5   |
| ⑥ ざこう  | 1         | 2         | 3   | 4            | 5   |
| ⑦ たいいく | 1         | 2         | 3   | 4            | 5   |

④ つぎは、あなたの ともだち についてのしつもんです。

(1) あなたが学校でよくあそぶ なかよしのともだち は、なん人くらいいますか。

いない      1人      2-3人      4-5人      6-9人      10人以上

1 ————— 2 ————— 3 ————— 4 ————— 5 ————— 6





- (7) あなたはいつも家にかえってから、どのくらいきんじょやクラスのともだちとあそびますか。だいたい1しゅうかんになん日くらいか、こたえてください。

だいたい  
まい日あそぶ 1しゅうかん  
に3-4日あそぶ 1しゅうかん  
に1-2日あそぶ あまり  
あそばない ぜんぜん  
あそばない  
 1 ————— 2 ————— 3 ————— 4 ————— 5

- (8) 家にかえってから、よくあそぶなかよしのともだちはなんくらいいますか。

いない 1人 2-3人 4-5人 6-9人 10人以上  
 1 ————— 2 ————— 3 ————— 4 ————— 5 ————— 6

- (9) そのともだちについてこたえてください。ともだちのいない人は、ここをとばして、00へすすんでください。

<家へかえってからあそぶ  
ともだちは> おなじ  
学校の人 ちがう  
学校の人 リょうほう  
いる

① おなじ学校ですか…………… 1 ————— 2 ————— 3

おなじ じぶんより上 じぶんより下 リょうほう  
いる  
 ② がくねんは…………… 1 ————— 2 ————— 3 ————— 4

男の子  
だけ 女の子  
だけ リょうほう  
いる  
 ③ ともだちは男の子ですか、  
女の子ですか…………… 1 ————— 2 ————— 3

ほとんど  
おなじ すこし  
ちがう ぜんぜん  
ちがう  
 ④ 家であそぶともだちは、  
学校であそぶ人とおなじ  
ですか…………… 1 ————— 2 ————— 3

- ⑤ 家へかえってからよくあそぶともだちの家まで、あるいてなん分くらいですか。

いちばんちかい、ともだちの家まで、あるいて ( ) 分くらい

いちばんとおい、ともだちの家まで、あるいて ( ) 分くらい

または、じてんしゃで ( ) 分くらい

- ⑩ 学校からかえってから、よくするあそびを1つずつかいてください。

① 家の中では……ともだちやきょうだいとあそぶとき ( )  
1人であそぶとき ( )

② そとでは……ともだちやきょうだいとあそぶとき ( )  
1人であそぶとき ( )

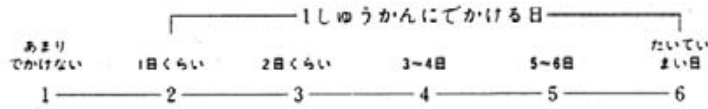
- (11) いま、あなたがだいすきでむちゅうでやっていることはなんですか。もしもあるのなら、いくつでもかいてください。

(たとえば) シールあつめ・プラモデルづくり・ピアノのおけいこ・ファミコン・やきゅうなど

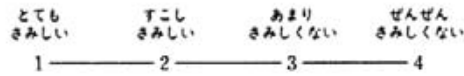
[ ]

⑤ つぎは、学校からかえってからのことです。

- (1) あなたのおかあさんは、1しゅうかんになん日くらい、しごとやそのほかのようじで、でかける日がありますか。



- (2) あなたは、学校からかえってきたときに、おかあさんがいないと、さみしいですか。



- (3) あなたは、学校からかえってきたときに、おかあさんにいつも家においてほしいとおもいますか。

1. ぜったい、いてほしい
2. たまには、いなくてもよい
3. 1しゅうかんには、はんぶんくらいいいればよい

- (4) あなたは、家にかえってから、どんなてつだいをしていますか。

- |                                  |           |            |            |            |   |   |   |     |
|----------------------------------|-----------|------------|------------|------------|---|---|---|-----|
| ① ごはんのじゆんぴ<br>(おはしをならべるなど).....  | まい日<br>する | ときどき<br>する | あまり<br>しない | 1          | 2 | 3 |   |     |
| ② ごはんのあとかたづけ<br>(おさらをあらうなど)..... |           |            |            | 1          | 2 | 3 |   |     |
| ③ おふろに水をいれる<br>(おふろがない人は4).....  | まい日<br>する | ときどき<br>する | あまり<br>しない | おふろが<br>ない | 1 | 2 | 3 | (4) |
| ④ あまどやカーテンをあげたり、<br>しめたりする.....  |           |            |            | 1          | 2 | 3 |   |     |
| ⑤ せたくものをとりこむ.....                |           |            |            | 1          | 2 | 3 |   |     |
| ⑥ せたくものをたたむ.....                 |           |            |            | 1          | 2 | 3 |   |     |
| ⑦ へやにそうじきをかける.....               |           |            |            | 1          | 2 | 3 |   |     |
| ⑧ トイレのそうじをする.....                |           |            |            | 1          | 2 | 3 |   |     |
| ⑨ ゴミをすてる.....                    |           |            |            | 1          | 2 | 3 |   |     |
| ⑩ しんぶん(またはぎゆうにゆ<br>う)をとってくる..... |           |            |            | 1          | 2 | 3 |   |     |

- (5) あなたはふだん、おふろにはいるとき、たいていだれとはいいますが。

1. たいていじぶん1人ではいる
2. たいていはかの人とはいはる → だれと…… ( )

⑥ つぎは、かくしゅうじゅくについてのしつもんです。

(1) あなたはいま、じゅくにいらっていますか。

1. いらっている      2. いらっていない→⑦へすすんでください。

↓

(2) (じゅくへいらっている人だけこたえてください) 1しゅうかんになん回いらっていますか。1日に2ついく人は、2回とかぞえてください。

1しゅうかんに (            ) 回、じゅくへいく

(3) じゅくへは、なん年生からいくようになりましたか。



⑦ つぎは、おけいこごとについてです。

(1) あなたはいま、おけいこごとをしていますか。

1. している      2. していない→⑧へすすんでください。

↓

(2) (おけいこごとをしている人にききます) なにを、1しゅうかんになん回やっていますか。

	いって いない	1しゅうかんに				
	0	1回	2回	3回	4回	5回
① そろばん	0	1	2	3	4	5
② しゅうじ	0	1	2	3	4	5
③ すいえい	0	1	2	3	4	5
④ けんどう・じゅうどう・しょ うりんじけんぼうなど	0	1	2	3	4	5
⑤ ピアノ・エレクトーン・バイ オリンなど	0	1	2	3	4	5
⑥ たいそう	0	1	2	3	4	5
⑦ バレエ・ぶようなど	0	1	2	3	4	5
⑧ えいご	0	1	2	3	4	5

⑧ つぎは、家でのべんきょうについてです。

(1) しゅくだいがあるとき、いつもきちんとやりますか。

- |                  |             |              |               |
|------------------|-------------|--------------|---------------|
| いつもやる<br>(わすれない) | たまに<br>わすれる | ときどき<br>わすれる | しゅつぱう<br>わすれる |
| 1                | 2           | 3            | 4             |

● 資料1 調査票見本

- (2) しゅくだいでないべんきょうは、どのくらいしますか。だいたい1日に、なんじかんくらいするのか、こたえてください。

しゅくだいでないべんきょうを1日に

しゅくだい だけする	15分くらい する	30分くらい する	45分くらい する	1じかん くらいする	1じかん いじょうする
1	2	3	4	5	6

⑨ テレビについてききます。

- (1) あなたはふだんの日(月～金ようび)、1日にテレビをどのくらい見えていますか。

ほとんど 見ない	30分 くらい見る	1じかん くらい見る	1じかん30分 くらい見る	2じかん くらい見る	2じかん30分 くらい見る	3じかん いじょう見る
1	2	3	4	5	6	7

- (2) あなたが見ているテレビばんぐみを、すきなじゅんに3つかいてください。

(                    ) (                    ) (                    )

- ⑩ あなたのおこづかいについてききます。あなたの おこづかい のもらいかたは、1～5のうちどれですか。まず、あてはまるものを○でかこんでから、( )にいくらもらっているかをかいてください。

1. 1か月ぶんずつまとめてもらう → 1か月に (                    ) 円
2. 1しゅうかんぶんずつまとめてもらう → 1しゅうかんに (                    ) 円
3. まい日その日のぶんをもらう → まい日 (                    ) 円
4. ほしいとき家の人にってもらうので、きまっていない
5. もらわない

⑪ さいごに、あなたのことについてききます。

- ① まい朝、(おこしてもらわなくても) 1人でおきる  
(めざましどけいをつかってもよい)……………  
いつも                    たいてい                    とくどき                    こくたまに                    ほとんど  
そう                    そう                    そう                    そう                    ない
- ② (いわれなくても) 顔をあらう……………
- ③ (いわれなくても) じかんわりやもちものをそろえる  
(朝でも夜でもよい)……………
- ④ (いわれなくても) まい朝ちこくしないじかんに家をする……………

- ⑤ (いわれなくても)しゅくだい  
をする……………1——2——3——4——5
- ⑥ (いわれなくても)しゅくだい  
いがいのべんきょうをする……………1——2——3——4——5
- ⑦ スーパーなどに1人でおつか  
いにいく……………1——2——3——4——5
- ⑧ じぶんのつくえの上は、いつ  
もじぶんできれいにしている……………1——2——3——4——5
- ⑨ おかずのすききらいをしない……………1——2——3——4——5
- ⑩ その日のできごとは、たいて  
いおかあさんにはなす……………1——2——3——4——5
- ⑪ おこられそうなことは、おと  
うさんやおかあさんには、  
はなさない……………1——2——3——4——5

つぎのことについては、どうおもいますか

- ⑫ あなたは、おとうさんがすき  
ですか……………1——2——3——4——5
- ⑬ では、おかあさんは……………1——2——3——4——5
- ⑭ では、うけもちの先生は……………1——2——3——4——5
- ⑮ あなたの先生は、なんさいくらいだとおもいますか

1. よくわからない  
2. だいたい知っている

↓

25さい くらい	30さい くらい	35さい くらい	40さい くらい	45さい くらい	50さい くらい	55さい くらい
1	2	3	4	5	6	7

—これで終わりです。ありがとうございました。—

● 資料2 基礎集計表

単位：サンプル数以外はパーセント

質問項目		全体	性別			
			男子	女子		
①	サンプル数	3年 1,401	712	689		
	性の担別	1	52.1	52.8	51.4	
		2	47.9	47.2	48.6	
②	生活リズム	就寝時間	8:30前後	9.1	8.9	9.2
			9:00前後	24.6	25.5	23.7
			9:30前後	36.8	36.7	37.0
			10:00前後	14.7	13.2	16.2
			10:30前後	10.4	10.0	10.8
			11:00以降	4.4	5.7	3.1
	起床時間	6:00前後	3.4	4.7	2.2	
		6:30前後	12.1	9.1	15.1	
		7:00前後	62.5	61.4	63.5	
		7:30前後	21.0	23.4	18.6	
		8:00前後	1.0	1.4	0.6	
	朝食	朝食	1	77.7	77.3	78.3
			2	15.1	15.1	15.1
			3	4.3	4.4	4.2
			4	2.6	2.8	2.3
			5	0.3	0.4	0.1
		ととるか	1	29.5	30.4	28.7
			2	11.9	13.4	10.4
3			21.1	19.2	23.0	
4			37.5	37.0	37.9	
登校	学校へ行くこと	1	23.5	18.6	76.9	
		2	82.2	78.3	86.2	
		3	89.0	86.1	92.0	
		4	57.6	21.4	94.3	
		5	38.0	46.7	29.2	
		6	28.4	35.1	21.6	
		7	4.7	5.0	4.5	
		8	5.0	4.1	5.9	
	登校時間	7:30前後	15.4	16.9	13.7	
		7:45-8:00	26.8	22.8	30.8	
		8:00-8:10	51.8	51.0	52.9	
		8:30前後	5.4	8.5	2.3	
	9:00前後	0.6	0.8	0.3		
③	学校の状況	1	35.9	34.7	37.1	
		2	40.1	37.9	42.3	
		3	15.4	16.5	14.3	
		4	6.2	7.3	5.2	
		5	2.4	3.6	1.1	
	好きな教科	国語	1	18.1	15.5	20.7
			2	26.9	25.5	28.3
			3	40.8	40.4	41.2
			4	10.1	12.7	7.5
			5	4.1	5.9	2.3
		社会	1	16.3	19.9	12.8
			2	25.6	26.8	24.4
			3	35.2	32.0	38.3
			4	15.8	14.4	17.2
			5	7.1	6.9	7.3

質問項目		全体	性別			
			男子	女子		
③	学校の好きな教科	算数	1	36.6	40.7	32.4
			2	29.0	28.1	29.9
			3	20.8	19.2	22.4
			4	8.3	6.7	10.0
			5	5.3	5.3	5.3
		理科	1	35.1	42.4	27.7
			2	31.8	32.1	31.5
			3	24.0	19.0	29.2
			4	7.0	4.5	9.4
			5	2.1	2.0	2.2
	音楽	1	40.9	23.6	58.5	
		2	23.4	26.2	20.6	
		3	20.3	25.6	14.8	
		4	9.8	15.0	4.5	
		5	5.6	9.6	1.6	
	図工	1	55.1	56.9	53.4	
		2	21.9	21.7	22.0	
		3	14.3	12.1	16.5	
		4	6.4	6.2	6.7	
		5	2.3	3.1	1.4	
体育	1	65.8	76.2	55.2		
	2	16.4	14.4	18.4		
	3	11.3	6.2	16.6		
	4	4.5	2.1	6.9		
	5	2.0	1.1	2.9		
④	学校の友だち	友だちの人数	1	1.1	1.7	0.4
			2	2.9	1.8	4.0
			3	18.8	14.9	22.8
			4	26.0	20.9	31.2
			5	22.0	21.8	22.3
			6	29.2	38.9	19.3
	クラス	1	59.4	59.3	59.6	
		2	2.0	1.7	2.2	
		3	38.6	39.0	38.2	
	学年	1	78.8	77.8	79.8	
		2	1.4	1.5	1.3	
		3	19.8	20.7	18.9	
	性別	1	42.2	83.1	1.2	
		2	37.9	0.1	75.8	
		3	19.9	16.8	23.0	
学校での遊び	ベルが鳴るまで	0-10分	35.4	37.1	33.7	
		11-20分	48.1	45.2	51.0	
		21-30分	13.4	14.4	12.4	
		それ以上	3.1	3.3	2.9	
	朝の遊び場	1	42.7	36.5	48.9	
		2	51.3	56.6	45.9	
		3	0.0	0.0	0.0	
		4	4.0	5.1	2.8	
		5	0.4	0.9	0.0	
	6	1.6	0.9	2.4		

質問項目		全体	性別		
			男子	女子	
学校での遊び	昼休みの遊び場	1	20.3	17.6	23.0
		2	69.6	72.0	67.3
		3	0.1	0.1	0.0
		4	4.9	6.8	2.9
		5	1.3	1.3	1.2
		6	3.8	2.2	5.6
遊ぶ頻度	友だちと	1	29.3	35.6	22.9
		2	38.4	36.8	40.2
		3	19.1	15.5	22.6
		4	10.9	9.9	11.9
		5	2.3	2.2	2.4
友だちの人数	友だちの人数	1	2.1	2.6	1.6
		2	9.7	7.7	11.7
		3	47.0	41.3	52.7
		4	25.6	28.1	23.1
		5	8.8	10.4	7.2
		6	6.8	9.9	3.7
学校	学校	1	86.4	87.1	85.8
		2	0.9	1.0	0.7
		3	12.7	11.9	13.5
学年	学年	1	63.0	63.4	62.7
		2	3.1	3.8	2.4
		3	2.8	2.9	2.7
		4	31.1	29.9	32.2
性別	性別	1	43.8	86.1	0.9
		2	37.7	0.1	75.8
		3	18.5	13.8	23.3
学校か友だちと同様	学校か友だちと同様	1	48.1	52.3	43.8
		2	40.1	36.1	44.2
		3	11.8	11.6	12.0
一番近い歩いて	一番近い歩いて	1分	41.7	44.7	38.5
		2~3分	26.8	26.0	27.3
		4~5分	19.6	18.2	21.1
		6~10分	8.8	8.0	9.8
		11~30分	3.1	3.1	3.3
一番近い車で	一番近い車で	15分くらい	38.3	35.9	41.1
		20分くらい	31.3	32.5	30.8
		30分くらい	24.1	24.7	24.1
		それ以上	6.3	6.9	4.0
一番近い自転車	一番近い自転車	5分くらい	44.3	46.2	41.5
		10分くらい	33.7	32.5	35.0
		15分くらい	12.7	12.3	13.2
		20分くらい	5.6	5.3	5.9
		30分くらい	3.3	2.4	4.2
		それ以上	0.4	1.3	0.2

質問項目		全体	性別			
			男子	女子		
4	趣味の数	1つ	33.4	32.8	34.4	
		2つ	33.1	31.5	34.7	
		3つ	20.0	20.9	18.9	
		4つ	7.4	8.7	6.2	
		5つ	3.3	3.6	3.0	
		6つ	1.1	0.9	1.3	
		7つ	0.8	0.6	0.9	
		8つ	0.5	0.6	0.3	
		9つ	0.4	0.4	0.3	
5	母子関係	母親の外出	1	26.6	27.1	25.9
			2	9.9	9.5	10.4
			3	13.9	13.2	14.7
			4	15.3	14.6	16.1
			5	13.6	14.7	12.5
			6	20.7	20.9	20.4
	い守は母親の留守	い守は母親の留守	1	6.6	2.5	10.8
			2	22.5	15.1	30.1
			3	27.9	24.0	31.8
	しに母親に家	しに母親に家	1	34.8	25.9	43.9
			2	45.0	49.9	40.3
			3	20.2	24.2	15.8
	並べる	並べる	1	23.3	19.0	27.7
			2	54.0	48.4	59.6
			3	22.7	32.6	12.7
	づ後食事の	づ後食事の	1	14.2	12.6	15.9
			2	48.2	37.0	59.4
			3	37.6	50.4	24.7
を風呂に水	を風呂に水	1	10.6	11.9	9.2	
		2	42.7	42.8	42.5	
		3	45.0	43.4	46.7	
		4	1.7	1.9	1.6	
開閉雨戸やか	開閉雨戸やか	1	23.6	21.9	25.3	
		2	47.9	45.2	50.7	
		3	28.5	32.9	24.0	
取り洗濯物を	取り洗濯物を	1	4.4	3.8	5.0	
		2	34.5	28.1	41.0	
		3	61.1	68.1	54.0	
たたむ洗濯物を	たたむ洗濯物を	1	6.5	4.4	8.5	
		2	48.1	34.3	62.0	
		3	45.4	61.3	29.5	
かける掃除機を	かける掃除機を	1	5.2	4.4	6.0	
		2	45.1	44.0	46.3	
		3	49.7	51.6	47.7	
の掃除	の掃除	1	1.6	1.8	1.3	
		2	11.1	9.4	12.8	
		3	87.3	88.8	85.9	
捨てるゴミを	捨てるゴミを	1	18.6	20.2	16.9	
		2	60.7	57.3	64.3	
		3	20.7	22.5	18.8	



質問項目		全体	性別			
			男子	女子		
5	手洗い	乳新聞・牛	1	21.9	21.5	22.4
		を取る	2	49.5	48.8	50.1
			3	28.6	29.7	27.5
	入浴	か入誰	1	65.0	72.1	57.0
	ると	2	35.0	27.9	43.0	
6	学習塾	るて行	1	34.5	36.6	32.4
		かいっ	2	65.5	63.4	67.6
		週に何回行くか	週に1回	14.6	15.6	13.3
			週に2回	47.4	44.5	50.5
			週に3回	19.9	20.4	19.4
			週に4回	10.2	10.0	10.6
			週に5回	4.3	5.7	2.8
			週に6回	1.8	1.9	1.7
	週に7回		1.8	1.9	1.7	
	いら何	行年生	1	40.6	41.5	39.6
		つか	2	27.5	25.2	30.2
			3	16.8	16.2	17.6
			4	15.1	17.1	12.6
7	おけいこと	るて習	1	82.2	75.0	89.3
		かいっ	2	17.8	25.0	10.7
	そろばん	0	72.8	72.1	73.4	
		1	1.3	1.5	1.1	
		2	5.0	4.2	5.6	
		3	15.7	14.9	16.2	
		4	4.2	5.4	3.4	
	習字	0	47.2	47.1	47.3	
		1	47.5	49.5	45.8	
		2	4.8	3.1	6.0	
		3	0.1	0.0	0.3	
		4	0.3	0.3	0.3	
	水泳	0	45.6	40.9	49.6	
		1	37.7	41.3	34.7	
		2	14.7	15.3	14.1	
		3	1.0	1.6	0.5	
		4	0.6	0.3	0.8	
	剣道・柔道・少林寺拳法など	0	80.6	65.5	93.5	
		1	8.5	13.4	4.2	
		2	8.1	16.1	1.3	
		3	1.9	3.8	0.3	
		4	0.4	0.8	0.0	
	ピアノ・電子オルガンなど	0	33.4	59.1	18.7	
1		60.8	37.4	74.1		
2		4.4	3.1	5.2		
3		0.7	0.4	0.9		
4		0.0	0.0	0.0		
5	0.7	0.0	1.1			

質問項目		全体	性別			
			男子	女子		
7	体操	0	85.3	79.1	90.3	
		1	9.5	12.5	7.0	
		2	4.1	6.7	2.0	
		3	0.9	1.3	0.7	
		4	0.0	0.0	0.0	
	バレエ・舞踊など	0	91.7	99.1	86.7	
		1	4.2	0.9	6.5	
		2	3.1	0.0	5.2	
		3	0.8	0.0	1.3	
		4	0.0	0.0	0.0	
	英語	0	76.0	75.2	76.9	
		1	19.6	20.7	18.7	
		2	3.2	2.9	3.5	
		3	0.4	0.4	0.3	
		4	0.4	0.4	0.3	
8	家庭学習	宿題	1	40.4	30.6	50.4
			2	44.7	47.5	41.8
			3	10.4	14.5	6.2
			4	4.5	7.4	1.6
	宿題以外の勉強	1	26.9	29.7	24.0	
		2	21.2	18.2	24.2	
		3	23.2	21.0	25.4	
		4	9.4	10.8	7.9	
		5	11.4	11.2	11.7	
		6	7.9	9.1	6.8	
9	テレビ視聴	平日の視聴時間	1	3.0	2.0	4.1
			2	7.5	6.0	9.1
			3	16.5	13.5	19.6
			4	13.4	14.0	12.9
			5	15.4	16.4	14.3
			6	14.7	14.7	14.6
			7	29.5	33.4	25.4
10	こづかい	もらい方	1	46.3	45.3	47.2
			2	7.8	8.3	7.4
			3	3.9	5.3	2.5
			4	19.4	19.8	19.0
			5	22.6	21.3	23.9
11	自立性	朝、一人で起きる	1	28.9	30.8	27.0
			2	20.4	20.1	20.8
			3	24.0	22.6	25.3
			4	9.1	8.3	10.0
			5	17.6	18.2	16.9
	も顔を洗う	言われなくて	1	49.8	38.3	61.3
			2	18.7	19.9	17.5
			3	14.6	17.3	11.9
			4	6.1	8.8	3.5
			5	10.8	15.7	5.8

質問項目	全体	性別		
		男子	女子	
時間を割くや持ち物をそろえる	1	60.1	51.3	68.7
	2	19.4	21.0	17.8
	3	11.8	15.1	8.6
	4	3.4	4.5	2.3
	5	5.3	8.1	2.6
遅刻をしない時間を家に出る	1	59.4	57.3	61.5
	2	20.7	19.2	22.3
	3	10.2	10.8	9.7
	4	3.7	3.8	3.5
	5	6.0	8.9	3.0
宿題をする	1	42.4	36.4	48.6
	2	29.8	29.6	30.0
	3	16.5	17.7	15.2
	4	5.1	7.8	2.3
	5	6.2	8.5	3.9
宿題以外の勉強をする	1	21.7	20.7	22.6
	2	21.3	20.0	22.6
	3	21.4	17.6	25.1
	4	9.2	8.7	9.7
	5	26.4	33.0	20.0
一人で過ごすか	1	14.7	16.2	13.3
	2	16.4	14.8	18.1
	3	32.8	30.1	35.4
	4	14.2	14.2	14.1
	5	21.9	24.7	19.1
机の上は自分で片づける	1	31.9	25.3	38.5
	2	22.0	18.8	25.3
	3	21.5	21.7	21.3
	4	10.5	14.7	6.3
	5	14.1	19.5	8.6
おかげの好き嫌い	1	29.2	31.9	26.7
	2	27.8	27.9	27.6
	3	22.7	19.7	25.8
	4	9.9	8.6	11.1
	5	10.4	11.9	8.8

質問項目	全体	性別		
		男子	女子	
その日の母親に話をす	1	26.8	21.4	32.4
	2	28.5	27.2	30.0
	3	22.6	23.9	20.6
	4	8.7	10.4	7.2
	5	13.4	17.1	9.8
怒られそうない両親に話さな	1	13.8	16.4	11.3
	2	14.5	14.7	14.3
	3	24.3	24.3	24.3
	4	17.1	15.7	18.5
	5	30.3	28.9	31.6
父親を好きか	1	69.1	62.4	75.6
	2	20.3	23.6	17.1
	3	6.8	8.8	4.8
	4	2.1	3.2	1.0
	5	1.7	2.0	1.5
母親を好きか	1	72.2	61.8	82.5
	2	19.9	25.9	14.0
	3	5.1	7.8	2.4
	4	1.9	3.1	0.7
	5	0.9	1.4	0.4
担任を好きか	1	43.3	34.9	51.7
	2	33.9	36.5	31.3
	3	13.8	16.4	11.2
	4	5.8	7.6	4.1
	5	3.2	4.6	1.7
(1) 年齢	1	37.5	37.1	37.8
	2	62.5	62.9	62.2
	1	5.1	6.3	3.9
	2	12.4	11.8	13.0
	3	31.6	33.1	30.1
	4	17.8	16.3	19.2
	5	13.4	12.3	14.5
(2) 年齢	6	5.9	6.3	5.5
	7	13.8	13.9	13.8