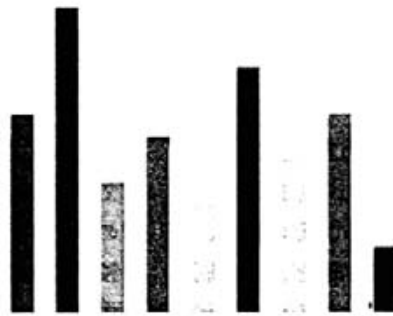


■講座

子ども調査入門 26

読み取りの力を深める



放送大学教授

深谷昌志

データの宝庫

昭和61(1986)年4月、文部省は学習塾通いについての全国調査の結果を発表した。塾通いに関してはこの小学生ナウのシリーズでも分析を試みているし、その他、さまざまな研究機関でも多くのデータを発表している。

そうした中で文部省調査は全国規模のデータであり、しかも通塾率などは、事実をシャープにつかめるので、もっとも信頼を寄せられるものであろう。

文部省の調査に多くの数値がもりこまれているが、その中に表1のような結果が含まれている。

もちろんこの結果は公開されているから、誰でも利用できるものなので、表1を素材として、データの読み取り方を考えていくこと

にしたい。

ご自分が分析担当者だと思って、もう一度表1にじっくり目をとめてほしい。表から明らかのように、これは通塾率の変化を性別・居住地域別に小1から中3まで学年別に集計したもので、しかも、昭和51年に実施された1回目の塾通い調査のデータも付されている。

したがって表1は、まさにデータの宝庫という感じで、ここからさまざまな傾向が読みとれよう。しかし、あまりに数値が多いので、こまかいところに目が行き過ぎると、木を見て森を見ずのたとえのとおり、全体の傾向が読みとれなくなる。

大きいところから考察を

表1から、どういう順番で、どんな傾向を

得るのか。大きいところから小さいところへ分析を進めるのが、読み取りの鉄則となる。

	昭和51年	60年	差
小学生	12.0%	16.5%	4.5%
中学生	38.0%	44.5%	6.5%
全体	20.2%	26.3%	6.1%

まず上記のような数値に目を向ければ、読み取りの第一歩は合格となる。10年前と比べ、小学生の塾通いが4.5%、中学生が6.5%増加している。

10年という期間を考え、そしてこの間に塾通いが過熱した印象を受けるだけに、トータルで6.1%増に、思っていたほど通塾率が上がっていない感じがする。そうした反面、村

や町を含めて全国津々浦々の中学生の45%が塾通いしていることを考えると、これはやはり異常な状況といわざるをえない。

しかし通塾率が高まったかどうかの判断はこれだけではわからないので、その次に、学年別の変化に目を向けてみよう。全体として図1のようなプロフィールが得られる。

この中で注目したい傾向をまとめると、以下の3点になる。

① 塾通いは小5から小6、そして中1にかけて、急激に増加する。

② 昭和51年から60年へかけての10年間の変化は、各学年とも2~6%増のかたちとなる。

③ そうした中で、小学校の低学年、中学2~3年の通塾率が、10年前と比べ、増加しているのが目につく。

そこで、③の変化をよりシャープにするた

表1 学年別にみた通塾率

(%)

区 分	計	小 学 校								中 学 校					
		計	1学年	2学年	3学年	4学年	5学年	6学年	計	1学年	2学年	3学年			
計	計	51 60	20.2 26.3	12.0 16.5	3.3 6.2	4.8 10.1	7.5 12.9	11.9 15.4	19.4 21.1	26.6 29.6	38.0 44.5	37.9 41.8	38.7 44.5	37.4 47.3	
	男	51 60	21.8 27.6	13.3 17.7	4.4 7.4	5.2 11.5	7.8 14.3	13.3 16.8	21.4 22.6	28.8 30.6	40.6 45.9	40.2 44.2	42.2 45.3	39.4 48.1	
		女	51 60	18.4 24.9	10.8 15.1	2.1 5.0	4.4 8.7	7.2 11.5	10.6 13.9	17.2 19.6	24.3 28.6	35.2 43.0	35.5 39.1	34.9 43.6	35.3 46.4
	市町村の人口規模		10万人以上	51 60	23.4 29.9	14.4 19.5	3.7 8.4	5.3 11.3	8.1 15.4	14.6 17.8	24.2 25.4	33.3 34.8	44.5 48.6	43.9 44.8	44.6 47.8
		3万人以上 10万人未満		51 60	19.7 25.7	11.3 14.9	3.8 3.6	4.9 10.0	8.4 12.7	10.8 15.4	16.3 18.0	24.8 27.0	38.1 46.0	38.5 45.3	39.3 47.4
			8千人以上 3万人未満	51 60	15.1 18.3	8.0 10.6	1.6 3.6	4.1 8.0	5.7 7.1	7.6 9.5	11.6 14.1	16.5 19.7	28.6 33.3	29.1 31.2	29.6 34.1
8千人未満		51 60		6.4 12.3	3.2 6.8	1.0 2.1	0.4 4.6	3.2 5.5	2.7 7.2	5.3 8.6	5.7 12.1	11.8 22.8	13.4 21.7	11.9 22.4	9.9 24.4

- (注) 1. 「学習塾」へ通う者とは、国語、算数・数学、社会、理科及び英語のうちいずれか1教科以上の学習指導を行っている塾へ通っている者である。(以下同じ)
2. 「通塾率」とは、児童・生徒総数のうち、調査年度の6月中に「学習塾」へ通った児童・生徒(以下通塾者という)数の占める比率(推定)である。
3. 比率は、調査対象児童・生徒についての比率に基づき、児童・生徒総数についての比率を推定した結果である。(以下断りのない限り同じ)
- (文部省「学校外学習についての調査」昭和61年(1986)より)

めに、昭和51年と比べての増加率を算出してみた。

	昭和 60年 (A) %	昭和 51年 (B) %	差 (A-B) %	率 $\left(\frac{A-B}{B}\right)$ %
小1	6.2	3.3	2.9	87.8
小2	10.1	4.8	5.3	110.4
小3	12.9	7.5	5.4	72.0
小4	15.4	11.9	3.5	29.4
小5	21.1	19.4	1.7	8.8
小6	29.6	26.6	3.0	11.3
中1	41.8	37.9	3.9	10.3
中2	44.5	38.7	5.8	15.0
中3	47.3	37.4	9.9	26.5
計	26.3	20.2	6.1	30.1

上記の率は少し細工のしすぎという感じがしなくもないが、10年間の変化をつかむのには有効で、小1～小3と中3で塾通いが伸びているのがわかる。

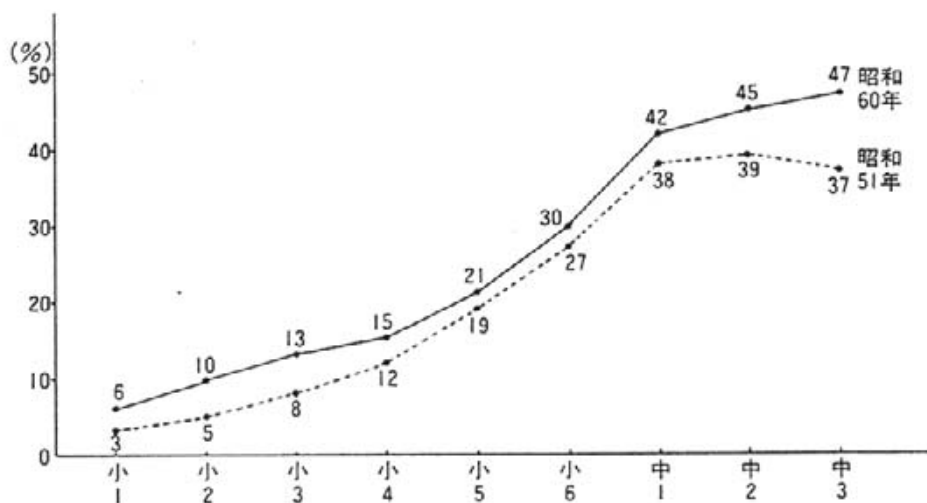
小さな変化をつかむ

表1の中に、性差と地域差とのデータが残されている。性差をどう扱ったらよいのか。この場合も、大きく全体の傾向をまとめて、一応の目安をつけることにしよう。そのためには、以下のように数値を扱うことが必要になる。

		昭和60年	昭和51年	差
小学生	男子	17.7%	13.3%	4.4%
	女子	15.1%	10.8%	4.3%
	差	2.6% = 2.5%		
中学生	男子	45.9%	40.6%	5.3%
	女子	43.0%	35.2%	7.8%
	差	2.9% > 5.4%		

上記の表の読み取り方はむずかしいが、小

図1 塾通いの学年別変化



学生の場合、通塾率は男子4.4%、女子4.3%と、10年間の増加に性差は認められない。したがって、昭和51年では男子の通塾率は2.5%ほど女子を上回っていたが、昭和60年でもその差は2.6%と、ほとんど変化を示していない。

しかし中学生の場合、10年の間に、男子の通塾率は5.3%増加したが、女子はそれを上回って7.8%の増加となる。したがって昭和51年、男子の通塾率は女子を5.4%上回っていたのに、60年にはその差は2.9%に縮まっている。こう見てくると、中学生段階で、女子の通塾傾向が著しいのがわかる。

そこで中学生の男女別通塾率を示すと、図2のとおりとなる。昭和51年の場合、女子は、学年が上がるにつれて通塾率が上がることはないが、60年では、男子を追いかけるか

たちで通塾率が上昇している。通塾現象に男女平等が実現した感じである。

通塾率の男女格差

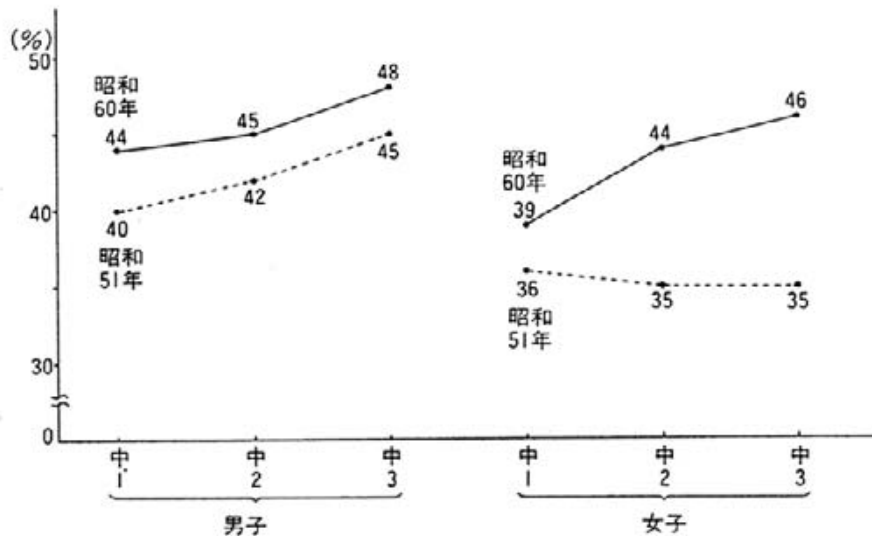
	昭和51年		60年
中1	88.3%	≒	88.5%
中2	82.7%	<	96.2%
中3	89.6%	<	96.5%

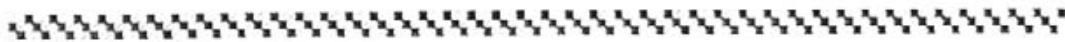
(昭和51年を100として)

そうすると、上記のように、男女格差が中2の段階で縮まっているのがわかってくる。

そこで、最後に、地域差の検討に入ろう。ここでも、男女差と同じように、全体を大きく概観しておく。

図2 中学生の男女別通塾率





		昭和60 (A)	51 (B)	差 (A-B)	率 $(\frac{A-B}{B})$	
小学	10万人 (①)	19.5%	14.4%	5.1%	35.4%	
	3~10万 (②)	14.9%	11.3%	3.6%	31.9%	
	8千~3万(③)	10.6%	8.0%	2.6%	32.5%	
	8千~ (④)	6.8%	3.2%	3.6%	55.1%	
	差	①-②	4.6%	3.1%		
		①-③	8.9%	6.4%		
		①-④	12.7%	11.2%		
	格差	②/①	76.4%	78.5%		
		③/①	54.3%	55.5%		
		④/①	34.9%	>22.2%		
				差	率	
中学	10万人 (①)	48.6%	44.5%	4.1%	9.2%	
	3~10万 (②)	46.0%	38.1%	7.9%	21.9%	
	8千~3万(③)	33.3%	28.6%	4.7%	3.5%	
	8千~ (④)	22.8%	11.8%	11.0%	93.3%	
	差	①-②	2.6%	6.4%		
		①-③	15.3%	15.9%		
		①-④	15.8%	32.7%		
	格差	②/①	94.7%	>85.6%		
		③/①	68.5%	>64.3%		
		④/①	46.9%	>26.5%		

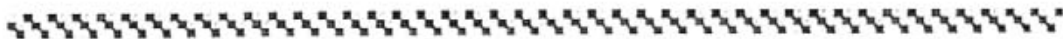
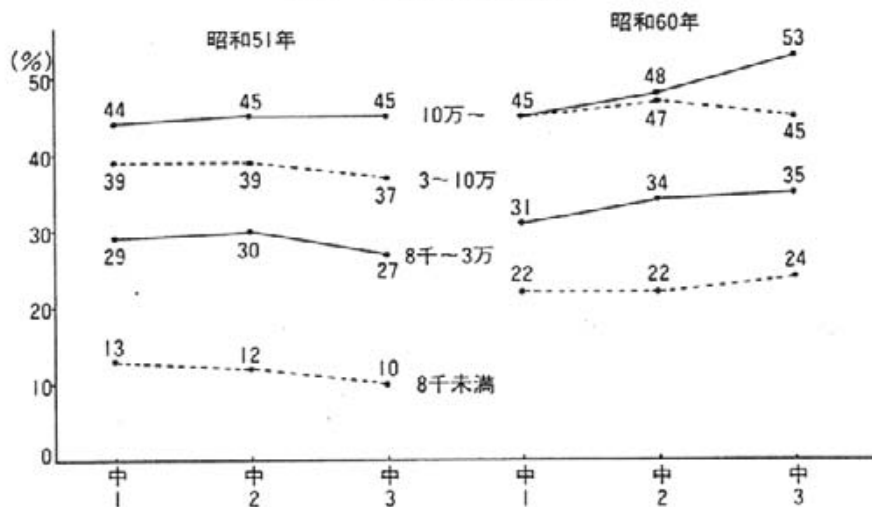
格差の部分に着目すると、特に中学生の場合、昭和51年、10万人以上の大都市を100とした時の通塾率の格差は、85.6%（3万人、昭和51年）から64.3%（3万~8千）、26.5%（3千）であったのに、昭和60年では94.7%、68.5%、46.9%と縮小している。

したがって、通塾率で地域格差が縮小されつつあると要約できるかもしれない。図3にその傾向をまとめてみたが、3~10万、あるいは8千未満の地区で塾通いの増加が目につく。

こう見てくると、男女差や地域差についても、中学生段階で、格差が縮小されているのが顕著で、それだけ通塾現象が性差や地域差を越えて一般化してきたといえよう。

厳密な分析の場合、こうした傾向をさらに回帰方程式などを解くなどのかたちで考察していくことになるが、ここでは、この程度で読み取り方の第一段階をとどめることにしたい。

図3 塾通いの地域差



平均値以外の単位：パーセント
 (注)統計処理上、±0.2程度の散らばりがあります。

アンケート調査のお願い

私どもはこれまで、小学生を対象とした調査を実施し、その結果を「モノグラフ小学生ナウ」のかたちで公表してまいりました。

今回、先生方がどんなお気持ちで授業に臨んでおられるかを知りたいと思い、このようなアンケート用紙を作成いたしました。

アンケート用紙は、各学校5通ずつ(返信用封筒も5通)入れさせていただきました。まことに申しわけありませんが、学校の中で適宜に5人をお選びいただき、アンケートにご記入をお願いしたいと思います。もちろん、無記名でかまいません。

回答はコンピュータを使って処理させていただきますので、貴校および各先生方のプライバシーは固く守らせていただきます。

なお結果は「モノグラフ小学生ナウ Vol. 6-3」(福武書店教育研究所刊)として、昭和61年6月ごろ公表させていただきますが、結果をご希望の場合は、アンケート用紙の最後に住所・貴校名をご記入ください。

どうぞよろしくお願い致します。

放送大学教授 深谷 昌志

① まず、子どもたちの望む教師像についてのご意見をおたずねします。

① 子どもたちは、以下のようなことをどのくらい先生に望んでいるとお考えですか。

	とても望んでいる	かなり望んでいる	やや望んでいる	やや望んでいない	あまり望んでいない	ぜんぜん望んでいない	平均値
1) 人間として信頼できる	49.8	38.6	10.2	0.6	0.6	0	1.64
2) ユーモアがある	36.4	50.0	13.3	0.2	0.1	0	1.78
3) 教え方がうまい	42.9	42.1	14.5	0.2	0.1	0.1	1.73
4) 熱心に授業をする	31.1	42.2	24.4	1.5	0.9	0	1.99
5) 人間として尊敬できる	36.8	40.7	19.8	1.8	0.8	0.1	1.89
6) 教える内容がしっかりしている	34.3	42.1	21.3	1.6	0.6	0.1	1.92

● 資料1 調査票見本および集計表

	とても望んでいる	かなり望んでいる	やや望んでいる	やや望んでいない	あまり望んでいない	ぜんぜん望んでいない	平均値
7) 悩みごとを話しやすい	29.9	39.1	25.7	2.7	2.3	0.2	2.09
8) 休み時間に遊んでくれる	40.2	36.7	20.7	1.4	0.9	0.2	1.87
9) 学力をしっかりつけてくれそう	22.3	42.7	31.6	2.5	0.8	0	2.17
10) 教育について信念を持っている	13.9	29.6	42.6	7.8	5.1	1.0	2.64
11) えこひいきをしない……	71.3	23.4	4.5	0.6	0.1	0	1.35
12) 子どもの気持ちをつかんでいる	50.4	40.0	8.7	0.7	0.2	0	1.60

② あなたご自身は、子どもたちからどのような先生だと思われるとお考えですか。

	とてもそう思われている	かなりそう思われている	ややそう思われている	ややそう思われていない	かなりそう思われていない	まったくそう思われていない	平均値
1) 人間として信頼できる	4.8	36.5	54.7	3.5	0.5	0	2.58
2) ユーモアがある………	9.2	32.1	45.4	11.7	1.5	0.1	2.64
3) 教え方がうまい………	4.2	26.7	50.5	17.0	1.4	0.2	2.85
4) 熱心に授業をする……	10.4	40.3	42.9	5.9	0.5	0	2.46
5) 人間として尊敬できる	4.2	24.4	59.7	10.6	0.9	0.2	2.80
6) 教える内容がしっかりしている	5.1	28.7	53.0	12.2	0.9	0.1	2.75
7) 悩みごとを話しやすい	4.7	22.3	53.8	16.3	2.7	0.2	2.91
8) 休み時間に遊んでくれる	4.8	12.9	29.0	31.8	15.6	5.9	3.58
9) 学力をしっかりつけてくれそう	5.6	33.2	48.6	11.7	0.9	0	2.69
10) 教育について信念を持っている	10.2	28.6	50.2	9.7	0.8	0.5	2.64
11) えこひいきをしない……	18.9	45.2	29.4	5.3	1.0	0.2	2.25
12) 子どもの気持ちをつかんでいる	8.5	33.3	50.4	7.2	0.6	0	2.58

③ 子どもたちはつぎのような先生に教わりたいと思っているとお考えですか。

	子どもたちは教わりたいと 思っていない	ぜんぜん 思っていない	あまり 思っていない	わりと 思っている	とても 思っている	平均値
1) 授業中、友だちとしゃべっていてもおこらない先生	34.5	47.1	17.3	1.1	1.85	
2) 自由時間ばかり多くとる先生	25.3	54.4	19.6	0.7	1.96	
3) 給食を残しても何も言わない先生	10.6	47.8	38.6	3.1	2.34	
4) 宿題を出しても調べない先生	40.3	47.6	10.9	1.2	1.73	
5) 忘れものをして何も言わない先生	25.3	52.7	19.9	2.1	1.99	
6) 体育の時、列が少しでも曲がっているとおこる先生	19.8	65.0	13.8	1.4	1.97	
7) 成績をわるくするとおどす先生	69.9	25.9	3.1	1.1	1.35	
8) 少しでもわるいことをすると家の人に連絡する先生	56.6	39.2	3.2	1.0	1.49	
9) 授業中、手のあげ方がわるいとあててくれない先生	40.1	54.3	4.9	0.7	1.66	
10) ゲームやまんが本を学校へ持ってくると取りあげる先生	19.5	63.9	14.8	1.8	1.99	
11) 頭痛がしたり、すりむいたりすると保健室までつきそってくれる先生	4.2	29.2	52.8	13.8	2.76	
12) 図工の時、作品ができあがらないと、手伝ってくれる先生	6.9	42.8	45.2	5.1	2.48	
13) けんかで負けたり、仲間はずれにされたりすると、かばってくれる先生	1.9	10.0	53.3	34.8	3.21	
14) 教科書を忘れると貸してくれる先生	2.6	26.3	60.9	10.2	2.79	
15) 少しでも熱があると早退させてくれる先生	4.7	58.6	34.3	2.4	2.34	
16) 鉄棒やとび箱ができないと、できるようになるまでみしてくれる先生	1.0	6.0	36.1	56.9	3.49	
17) 日記を毎日書かせるけれども、かならず、みしてくれる先生	1.8	8.1	37.4	52.7	3.41	
18) 勉強でわからない所があると、わかるまで残してみしてくれる先生	1.5	19.7	45.2	33.7	3.11	
19) そうじの時、かならず見まわりに来て、さぼらせないようにする先生	4.6	48.3	38.8	8.3	2.51	
20) きびしくしかるけれども、しかる理由を納得のいくように教えてくれる先生	1.6	3.6	38.5	56.3	3.49	

● 資料1 調査票見本および集計表

④ あなたは教師として、以下のようなことをどれくらいなさっていますか。

	とても 心がけている	かなり 心がけている	少し 心がけている	あまり 心がけていない	まったく 心がけていない	平均値
1) 授業中に机間巡視を取り入れる	27.5	60.7	10.7	1.0	0	1.85
2) 漢字、計算の小テストをする	25.3	49.7	21.6	3.1	0.2	2.03
3) 板書をていねいにする	16.7	44.4	31.2	7.2	0.5	2.30
4) 昼休み、子どもと一緒に遊ぶ	7.0	16.9	41.5	31.0	3.5	3.07
5) 朝、子どもより早く学校に行く	30.0	23.7	21.2	19.3	5.7	2.47
6) 教科書以外の資料を使った授業もする	16.8	43.8	33.9	5.3	0.2	2.28
7) クラブ活動を指導するため、遅くまで学校に残っている	9.3	20.8	23.7	27.4	18.7	3.26
8) 定期的に、学級通信を出している	20.7	22.7	22.1	17.6	16.9	2.87
9) 書かせた作文、日記には赤ペンを入れる	47.5	36.9	12.7	2.4	0.5	1.71
10) スポーツ競技会、コンクールのために子どもたちを集めて特別に指導する	9.8	22.5	29.2	25.3	13.2	3.10

⑤ あなたは、つぎのようなことを感じるものがどれくらいありますか。

	いつも 感じている	かなり 感じている	やや 感じている	あまり 感じていない	まったく 感じていない	平均値
1) 忙しすぎて、学級の子どもと接する時間がない	31.0	41.3	20.7	6.1	0.9	2.05
2) 給食や休み時間の指導が負担である	2.5	9.3	23.9	49.5	14.8	3.65
3) 同僚や若い教師とのつきあいがうまくいかない	0.8	4.0	16.7	50.5	28.1	4.01
4) 自分の趣味の時間がとれない	15.8	27.6	26.2	23.8	6.6	2.78
5) うまい授業ができない	14.0	28.3	39.6	16.3	1.8	2.64
6) 保護者が自分の教育方針を理解してくれない	0.2	3.9	21.3	63.8	10.8	3.81
7) 「問題」をおこす子どもへの指導がうまくいかない	4.0	12.1	37.1	41.6	5.2	3.32
8) 子どもの学力差がありすぎ、授業の進みが遅れる	8.3	25.6	39.7	24.5	2.0	2.86
9) 子どもが好きになれない	0	0.8	4.4	36.9	58.0	4.52
10) 校長、教頭、教委などと意見が対立する	0.7	3.4	14.4	52.7	28.7	4.05
11) 学級がバラバラでまとまりがない	1.3	2.3	14.7	50.9	30.8	4.08
12) 校務分掌の仕事をやうまくこなせない	0.7	4.7	20.3	52.0	22.3	3.91
13) 家族と接する時間が少ない	8.7	15.2	27.7	33.6	14.8	3.31

⑥ あなたの学級の子どもたちは、あなたからつぎのようなことを、どれくらいされた（あるいはしてもらった）と思っているでしょうか。

	まったく なかった	たまに あった	わりと あった	とても あった	平均値
1) やりきれないほどの宿題を出された……………	44.5	50.6	4.1	0.7	1.61
2) 先生にげんこつやびんたをされた……………	26.8	64.7	7.4	1.2	1.83
3) 先生に理由も聞かれずに、おこられた……………	52.5	45.9	1.6	0	1.49
4) 先生がある人ばかりひいきしていた……………	70.8	27.4	1.7	0	1.31
5) 先生から「ばか」とか「お前はダメだ」とか…… 言われた	57.7	38.5	3.4	0.3	1.46
6) いくら手をあげてもあててくれない……………	38.7	54.4	6.7	0.2	1.68
7) 問題ができるまで学校に残された……………	29.8	55.3	12.8	2.1	1.87
8) 先生がまちがっているのに、まちがいを認め…… ない	76.9	22.8	0.3	0	1.23
9) 先生に自分が気にしていることをみんなの前…… で言われた	41.0	56.7	2.1	0.2	1.61
10) 先生がみんなとの約束をやぶった……………	37.6	60.4	1.8	0.1	1.64
11) 勉強でわからないところを、いっしょうけん…… めい教えてくれた	0.8	24.6	62.2	12.4	2.86
12) 自分の心配していることを、先生と一緒に考…… えてくれた	1.4	43.3	47.1	8.1	2.62
13) みんなの前でほめてくれた……………	1.4	20.4	55.9	22.3	2.99
14) 休み時間、一緒に遊んでくれた……………	8.7	61.2	23.7	6.3	2.28
15) 体の調子がわるい時、やさしくめんどろをみ…… てくれた	1.4	38.8	48.9	10.9	2.69
16) ひとりぼっちでいた時に、先生がやさしく声…… をかけてくれた	1.8	53.2	36.8	8.1	2.51
17) 勉強のやり方や、作業の仕方を教えてくれた……	0.2	23.1	60.6	16.1	2.93
18) 先生がみんなの心に残るような良い話をして…… くれた	3.3	49.0	35.1	12.5	2.57
19) 先生に「あなたを信じているよ」「信用してい…… るよ」と言われた	5.2	49.9	36.2	8.7	2.49
20) 病気で休んだつぎの朝、学校へ行くと、先生が…… 「もうだいじょうぶか」と声をかけてくれた	0.9	14.5	47.8	36.8	3.20

● 資料1 調査票見本および集計表

② つぎに、教職についてのお考えをお聞きます。

- ① 個人差があると思いますが、まがりなりにも「教師としてかっこうがつくまで」、大学を出てからどれくらいの教職経験が必要だと思いですか。

大学を出て すぐに	3カ月後	半年後	1年後	2～3年後	4～5年後	7～8年後	10年以上 たって	平均値
1.0	0.9	2.0	8.2	33.8	36.2	8.5	9.5	5.63

- ② それでは、これも個人差があると思いますが、いろいろの面で「一人前の教師」になるのに、大学を出てから何年くらいの教職経験が必要だと思いですか。

大学を出て すぐに	1年後	2～3年後	4～5年後	7～8年後	10年後	もっと たってから	平均値
0.8	1.3	7.5	25.6	20.2	33.8	10.9	5.08

- ③ 先生方をごらんになっていて、教職の現状は1～6のどれに近いとお考えですか。
(○を1つつけてください)

1. 賃金をもらう労働者 5.1	2. 聖職者としての性格の強い職業 14.2
3. 専門職としての地位の確立した専門職 31.9	4. 教育技術を売りものにする教育技術者 4.5
5. 会社員と同じようなサラリーマン 7.2	6. 専門職を目指してはいるがセミ専門職 37.0

- ④ それでは、今後教職がどの方向に進むのが望ましいと思いですか。1～6の中から1つを選んでお答えください。

1. 賃金をもらう労働者 1.4	2. 聖職者としての性格の強い職業 15.5
3. 専門職としての地位の確立した専門職 74.8	4. 教育技術を売りものにする教育技術者 3.0
5. 会社員と同じようなサラリーマン 0.6	6. 専門職を目指してはいるがセミ専門職 4.7

- ⑤ 実際問題として、近い将来、教職はどの方向へ進む可能性が強いとお考えですか。

1. 賃金をもらう労働者 5.7	2. 聖職者としての性格の強い職業 8.0
3. 専門職としての地位の確立した専門職 36.3	4. 教育技術を売りものにする教育技術者 14.8
5. 会社員と同じようなサラリーマン 20.4	6. 専門職を目指してはいるがセミ専門職 14.8

⑥ 教師の生活を以下のように分けた場合、教職が専門職化していくために、つぎのようなことがどれくらい必要だと思えますか。

	とても必要	かなり必要	ある程度必要	やや必要	あまり必要でない	ぜんぜん必要でない	平均値
1) 教材研究を深める……………	68.9	26.8	3.6	0.7	0	0	1.36
2) 子どもの心理を研究する…	63.1	30.6	5.9	0.5	0	0	1.44
3) 授業のしかたを研究する…	58.1	32.6	8.8	0.6	0	0	1.52
4) 一般的な教養を深める…	38.8	40.1	18.8	2.0	0.3	0	1.85
5) 教育についての見方を深める	47.4	36.2	14.9	1.4	0.1	0	1.71
6) 学級集団をリードする技術を高める	40.6	40.9	15.9	2.2	0.5	0	1.81
7) 社会についての見方を深める	39.7	40.0	17.5	2.6	0.1	0	1.83
8) 人柄を魅力的にする……………	56.0	29.1	12.6	1.8	0.5	0	1.62

1)～8)の中で1つを選ぶとするなら、専門職化するのに、どれがもっとも必要ですか。

1	20.1	5	19.0
2	18.9	6	5.8
3	16.8	7	2.3
4	2.3	8	14.8

⑦ それでは、教職を専門職と考えた場合、まわりの先生方をごらんになって、1)～8)までのことを先生方は平均してどれくらい身につけていると思えますか。

	すでに十分身につけている	かなり身につけている	やや身につけている	やや不十分	かなり不十分	とても不十分	平均値
1) 教材研究を深める……………	1.8	31.4	42.1	19.3	4.3	1.0	2.96
2) 子どもの心理を研究する…	1.6	22.3	42.8	27.4	4.9	1.0	3.15
3) 授業のしかたを研究する…	2.7	35.8	42.3	15.2	2.9	1.1	2.83
4) 一般的な教養を深める…	1.6	18.9	46.1	25.1	6.6	1.7	3.21
5) 教育についての見方を深める	1.8	20.8	46.2	23.6	5.9	1.6	3.16
6) 学級集団をリードする技術を高める	2.4	27.2	47.3	18.8	3.3	1.0	2.96

● 資料1 調査票見本および集計表

	すでに 十分身に ついている	かなり 身に ついている	やや 身に ついている	やや 不十分	かなり 不十分	とても 不十分	平均値
7) 社会についての見方を深める	1.3	12.9	39.6	31.9	10.4	4.0	3.49
8) 人柄を魅力的にする	2.1	15.8	42.6	29.4	8.3	1.8	3.32

⑧ また、あなた自身は、以下のようなことについて、どれくらい自信をお持ちですか。

	とても 自信が ある	かなり 自信が ある	やや 自信が ある	やや 自信が ない	あまり 自信が ない	まったく 自信が ない	平均値
1) 教材研究	0.9	17.0	45.5	25.0	10.0	1.6	3.31
2) 子どもの心理の理解	2.5	24.5	47.4	19.5	5.0	1.1	3.03
3) 授業のしかた	1.9	20.6	42.7	24.0	9.3	1.4	3.22
4) 一般的な教養	1.5	13.9	46.3	27.9	8.6	1.8	3.34
5) 教育についての見方	3.4	21.0	45.9	22.5	6.4	0.8	3.10
6) 学級集団をリードする技術	3.1	23.3	44.8	20.1	7.6	1.1	3.09
7) 社会についての見方	2.1	15.5	40.2	30.8	9.8	1.7	3.36
8) 魅力的な人柄	1.1	14.2	44.3	29.8	8.5	1.9	3.36

⑨ 「小学校の先生」という仕事は、社会的にどのような評価を受けているとお感じですか。

	そう評価 されている と思う	まあ そう思う	なんとも 言えない	あまり そう評価 されて いない	まったく そう評価 されて いない	平均値
1) 社会的に尊敬される仕事だ	4.0	36.9	33.1	24.2	1.8	2.83
2) のん気で気楽な仕事だ	10.4	26.3	31.9	26.0	5.5	2.90
3) 経済的に恵まれている仕事だ	12.6	33.7	29.5	21.3	3.0	2.68
4) 精神的に苦勞の多い仕事だ	12.2	46.5	13.7	24.5	3.1	2.60
5) やりがいのある仕事だ	17.0	50.1	20.6	11.5	0.8	2.29
6) 時間的なゆとりのある仕事だ	15.6	30.2	28.1	20.3	5.8	2.70

③ つぎに、教育についてのあなたのお考えをおたずねします。

- ① つぎの1)から6)までに、お子さんに身につけてほしいさまざまな力や態度が書いてあります。それらは、学校を通して身につけることができるとお考えになりますか。

	学校を通じて 十分身に つけること ができる	ある程度身に つけることが できる	なんとも 言えない	あまり身に つけることが できない	ぜんぜん身に つけることは できない	平均値
1) 算数や国語の学力……………	35.8	62.3	1.6	0.3	0	1.66
2) 基礎的な体力……………	11.6	65.6	13.8	8.8	0.2	2.20
3) 豊かな情操……………	4.1	55.5	28.3	11.9	0.2	2.49
4) 基礎的な生活習慣……………	2.4	43.1	27.8	25.0	1.7	2.81
5) やる気やがんばりぬく力……………	7.4	65.3	21.8	5.3	0.2	2.26
6) 友だちとつきあう態度……………	18.4	71.3	7.7	2.6	0	1.94

- ② それでは、上と同じ1)から6)までの力は、社会のどこで身につけるのが望ましいとお考えになりますか。

(例) 1)の学力を、学校で全部つけたほうがよいとお思いでしたら、例a)のように10, 0, 0, 0、また、学校で7割、学習塾で2割、家庭で1割でしたら、例b)のように7, 1, 2, 0となります。全部で10(割)になるように1～4に数値をお入れください。

	1	2	3	4
	学 校	家 庭	学習塾や おけいこ	地域社会 の中で
例 a) 集団生活力	10	0	0	0
例 b) 学力	7	1	2	0
1) 算数や国語の学力	8.0	1.6	0.3	0.1
2) 基礎的な体力	5.8	2.4	0.2	1.6
3) 豊かな情操	4.2	4.1	0.3	1.4
4) 基礎的な生活習慣	2.8	6.2	0.1	0.9
5) やる気やがんばりぬく力	5.0	3.7	0.3	1.0
6) 友だちとつきあう態度	5.6	2.1	0.2	2.1

● 資料1 調査票見本および集計表

- ③ 教育についてのあなたのお考えをおたずねします。
つぎのような意見を、あなたはどのように感じになりますか。

	まったく その通り	かなり その通り	やや その通り	半分 半分	やや 違う	かなり 違う	まったく 違う	平均値
1) 学業成績の良し(悪し)は、予習や復習などの努力に比例する	4.9	34.6	32.6	19.2	5.7	2.8	0.2	2.96
2) 小学校時代の学業成績の良さは、いわゆる一流大学への入学に通じる	0.7	8.0	20.3	26.3	18.8	19.1	6.9	4.39
3) 授業をまじめに聞き、予習や復習をきちんとしていれば、望みの学校へ入れる	3.3	18.1	24.8	25.3	17.9	8.4	2.3	3.71

- ④ 小学生の中で、塾通いをする子どもがふえていると言われています。塾通いがふえる理由は何だと思いですか。

	そう 思う	やや そう思う	半分 半分	やや そう 思わない	そう 思わない	平均値
1) 学校では、よくわかるまで勉強を教えてくれないから	3.5	26.8	28.7	26.9	14.1	3.21
2) 親が、子どもの実力以上の高望みをした進学を考えるから	36.7	47.0	11.1	3.6	1.5	1.86
3) 塾に行かないと、勉強をしないから	17.4	45.3	23.1	8.2	6.0	2.40
4) よい高校や私立中へ入るためには、学校の教育だけでは不十分だと思うから	34.3	43.9	13.6	5.1	3.1	1.99
5) 他の友だちが通っているので、そのつき合いの意味もあって	13.0	50.3	21.6	9.3	5.8	2.45
6) 学校では、子どもの個性に合った教え方をしてくれないから	2.4	17.4	27.0	31.9	21.4	3.52

- ⑤ いわゆる一流大学卒業という肩書きの値打ちは、現在担任している子どもたちが大学を出るころ、どうなっていると思いですか。

子どもたちが大学を出るころ

いまより ぐんと値打ち がでる	かなり値打ち がでる	やや値打ち がでる	いまと 変わらない	やや値打ち が下がる	かなり値打ち が下がる	ぜんぜん 値打ちが なくなる	平均値
1.4	5.2	2.9	48.3	30.1	11.2	0.9	4.38

④ あなたのこれまでのことをおたずねします。

- ① あなたのお育ちになった家庭は、当時としては生活程度がどれくらいだったとお思いですか。

とても豊か	やや豊か	ふつうくらい	やや貧しい	とても貧しい	平均値
0.8	12.6	55.3	25.7	5.6	3.23

- ② あなたが教師を志すのに強い影響力を与えた人がいましたか。
-
- (どちらかに○をつけ、2に答えた方は、「その人は」のほうにもお答えください。)

1. いなかった 35.4	2. いた 64.6	その人は {	イ. 父、母、おじ、おば() などの肉親 44.7
			ロ. 小学校の担任(教生の時指導して いただいた先生) などの、肉親以外の人 55.3

- ③ あなたが教職についた時のお気持ちをお教えください。

とても 積極的 だった	かなり 積極的 だった	やや 積極的 だった	ふつう だった	やや 消極的 だった	かなり 消極的 だった	とても 消極的 だった	平均値
27.8	29.0	19.0	13.2	7.8	2.6	0.6	2.54

- ④ 今までに教職をやめたいとお考えになったことがありましたか。

1度も ない	1~2度 あった	数回 あった	いつも そう 思っている	平均値
34.0	37.2	24.3	4.5	1.99

- ⑤ あなたが小学校高学年のころ、お父さんはどんな仕事についておられましたか。

1. 会社員・公務員 46.0	2. 教員 13.2	3. 自営業 17.2
4. 農業・漁業 14.4	5. その他 (9.2)	

- ⑥ それでは、あなたが小学校高学年のころ、お母さんはどんな生活を送っておられましたか。

1. 専業主婦 47.4	2. 家業の手伝い 11.8	3. 農業や漁業の手伝い 19.3
4. 教員 5.1	5. 教員以外のつとめ 9.2	6. その他 (7.1)

● 資料1 調査票見本および集計表

⑦ あなたの肉親に教職経験者（つとめた期間を問わず、一度でもつとめた者は「あり」とする）はどれくらいおられますか。

1) 父	1. なし 82.1	2. あり 17.9
2) 母	1. なし 88.4	2. あり 11.6
3) 兄弟	1. なし 74.9	2. あり () 人 25.1
4) おじ・おば	1. なし 69.3	2. あり () 人 30.7
5) いとこ	1. なし 68.6	2. あり () 人 31.4

⑧ もう一度人生をやり直せるとしたら、教師としての道を志されますか。

ぜひ つきたい	かなり つきたい	やや つきたい	なんとか 言えない	やや つきたく ない	あまり つきたく ない	ぜんぜん つきたく ない	平均値
16.6	17.2	9.7	36.6	4.3	11.1	4.5	3.46

⑨ 教師以外の道を選んだとしたら、あなたはどんな仕事についてとお思いですか。

()

⑩ 小学校高学年のころ、あなたはどんな子どもでしたか。

	とても よくできた	かなり よくできた	やや よくできた	ふつう くらい	やや にがて	かなり にがて	とても にがて	平均値
1) 学業	9.9	32.0	34.2	19.4	2.3	1.7	0.5	2.79
	とても あつた	かなり あつた	やや あつた	ふつう くらい	やや なかつた	かなり なかつた	まったく なかつた	
2) リーダーシップ	7.4	23.1	26.1	24.8	11.3	5.3	2.0	3.34
	とても 多かつた	かなり 多かつた	やや 多かつた	ふつう くらい	やや 少なかつた	かなり 少なかつた	まったく 少なかつた	
3) 友だちの数	10.7	25.2	21.1	33.9	7.2	1.7	0.2	3.08
	とても あつた	かなり あつた	やや あつた	ふつう くらい	やや なかつた	かなり なかつた	まったく なかつた	
4) 先生からの信頼	12.3	34.3	26.7	20.6	4.0	1.7	0.5	2.77

⑤ 最後に、先生ご自身のことについておたずねいたします。

- ① 性別……1. 男 51.3 2. 女 48.8
- ② 年齢……1) 25歳以下 9.7 2) 26～30歳 20.5 3) 31～34歳 13.1 平均値
 4) 35～39歳 17.8 5) 40～44歳 11.1 6) 45～49歳 9.1 4.02
 7) 50～59歳 18.2 8) 60歳以上 0.5
- ③ 出身学校……1. 教育系大学（国・公・私立）59.4 2. 教育系以外の大学（国・公立）^{3.7}
 3. 教育系以外の大学（私立）14.8 4. 短期大学 14.5
 5. 師範学校 3.8 6. 旧制の大学（国・公・私立）^{0.2}
 7. 大学院修了 0.7 8. その他（3.0 ）
- ④ 教職の経験年数……1) 3年以下 11.7 2) 4～6年 12.9 3) 7～9年 14.3 4.14
 4) 10～14年 16.0 5) 15～19年 15.0 6) 20～29年 16.0
 7) 30年以上 14.1
- ⑤ 担当教科
- 1) 算数……………1. 教えている 90.8 2. 教えていない 9.2
- 2) 国語……………1. 教えている 92.0 2. 教えていない 8.0
- 3) 理科……………1. 教えている 86.5 2. 教えていない 13.5
- 4) 社会……………1. 教えている 88.1 2. 教えていない 11.9
- 5) 体育……………1. 教えている 87.9 2. 教えていない 12.1
- 6) 図画工作……………1. 教えている 78.0 2. 教えていない 22.0
- 7) 家庭……………1. 教えている 37.9 2. 教えていない 62.1
- 8) 道徳……………1. 教えている 89.3 2. 教えていない 10.7
- 9) 音楽……………1. 教えている 54.6 2. 教えていない 45.4
- 10) 特別活動……………1. 教えている 93.6 2. 教えていない 6.4

⑩ あなたは現在、何年生を担当していますか。

- 1) 1年生 11.8 2) 2年生 10.7 3) 3年生 13.9
 4) 4年生 15.0 5) 5年生 19.9 6) 6年生 14.1
 7) 担任していない 14.6

⑪ あなたは未婚ですか、既婚ですか。

1. 未婚 25.8 2. 既婚 74.2

⑫ ふだん学校のある日の、朝起きてから、夜寝るまでのことをおたずねします。

- 1) あなたはふだん学校のある日は何時に起きますか。午前(6)時(16)分 (別表1)
 2) 学校に行く時は、何時に家を出ますか。午前(7)時(23)分 (別表2)
 3) あなたの家から学校まで、どのくらいの時間がかかりますか。(0)時間(32)分 (別表3)
 4) ふだん学校に着くのは、何時ごろですか。午前(7)時(56)分 (別表4)
 5) ふだん学校から出て家へ帰るのは、何時ごろですか。午後(6)時(13)分 (別表5)
 6) 家に帰りつくのは、何時になりますか。午後(6)時(39)分 (別表6)
 7) 夕食はふだん何時からですか。午後(7)時(38)分 (別表7)
 8) 夕食はご家族と一緒に食べることが多いですか。

ほとんど毎日 一緒	週に3~4日 一緒	週に1~2日 一緒	週に1日か10日に 1日しか一緒でない	ほとんど一緒に 食べられない	独身なので1人
55.5	18.6	11.5	2.3	4.3	7.8

- 9) 翌日勤務のある日は、何時に寝ますか。午後(11)時(11)分 (別表8)

——これで終わりです。どうもありがとうございました。——

● 資料2 別表

別表1 起床時刻

(%)

時 分~時 分		小計
~ 4 : 29	0.3	0.9
4 : 30~ 4 : 39	0.5	
4 : 40~ 4 : 49	0	
4 : 50~ 4 : 59	0.1	
5 : 00~ 5 : 09	1.6	2.1
5 : 10~ 5 : 19	0.4	
5 : 20~ 5 : 29	0.1	
5 : 30~ 5 : 39	8.2	12.9
5 : 40~ 5 : 49	2.1	
5 : 50~ 5 : 59	2.6	
6 : 00~ 6 : 09	29.2	37.3
6 : 10~ 6 : 19	4.4	
6 : 20~ 6 : 29	3.7	
6 : 30~ 6 : 39	26.3	33.1
6 : 40~ 6 : 49	4.3	
6 : 50~ 6 : 59	2.5	
7 : 00~ 7 : 09	11.4	12.3
7 : 10~ 7 : 19	0.9	
7 : 20~ 7 : 29	0	
7 : 30~ 7 : 39	0.9	1.3
7 : 40~ 7 : 49	0.2	
7 : 50~ 7 : 59	0.1	
8 : 00~	0.1	0.1

平均 6時15分53秒

別表2 家を出る時刻

(%)

時 分~時 分		小計
~ 5 : 39	0.1	0.4
5 : 40~ 5 : 49	0.1	
5 : 50~ 5 : 59	0.2	
6 : 00~ 6 : 09	0.7	2.2
6 : 10~ 6 : 19	0.8	
6 : 20~ 6 : 29	0.7	
6 : 30~ 6 : 39	3.2	11.4
6 : 40~ 6 : 49	3.8	
6 : 50~ 6 : 59	4.4	
7 : 00~ 7 : 09	10.3	33.3
7 : 10~ 7 : 19	11.7	
7 : 20~ 7 : 29	11.3	
7 : 30~ 7 : 39	18.1	42.0
7 : 40~ 7 : 49	15.2	
7 : 50~ 7 : 59	8.7	
8 : 00~ 8 : 09	8.6	10.5
8 : 10~	1.9	

平均 7時23分17秒

別表 3 通勤時間

(%)

時間 分～時間 分		小計
0～5	5.5	16.9
6～10	11.4	
11～15	13.9	26.6
16～20	12.7	
21～25	3.9	19.7
26～30	15.8	
31～35	2.2	15.3
36～40	8.6	
41～45	4.5	
46～50	6.4	15.9
51～55	0.6	
56～60	8.9	
1：01～1：10	2.5	4.4
1：11～1：20	0.5	
1：21～1：30	1.4	
1：31～1：40	0.3	1.1
1：41～1：50	0.2	
1：51～2：00	0.3	
2：01～2：10	0.1	
2：10～	0.2	

平均 32分29秒

別表 4 学校へつく時刻

(%)

時 分～時 分		小計
～6：39	0.2	0.8
6：40～6：49	0.3	
6：50～6：59	0.3	
7：00～7：04	0.9	6.9
7：05～7：09	0.5	
7：10～7：14	0.7	
7：15～7：19	1.6	
7：20～7：24	2.2	
7：25～7：29	1.0	
7：30～7：34	6.9	34.7
7：35～7：39	3.2	
7：40～7：44	6.5	
7：45～7：49	5.0	
7：50～7：54	8.4	
7：55～7：59	4.7	
8：00～8：04	19.7	37.4
8：05～8：09	5.3	
8：10～8：14	12.4	
8：15～8：19	8.5	19.4
8：20～8：24	7.7	
8：25～8：29	3.2	
8：30～8：34	0.2	0.6
8：35～8：39	0	
8：40～	0.4	

平均 7時55分38秒

別表5 学校から出る時刻

(%)

時 分～時 分		小計
～ 4 : 09	0.5	0.8
4 : 10～ 4 : 19	0.2	
4 : 20～ 4 : 29	0.1	
4 : 30～ 4 : 39	4.3	5.6
4 : 40～ 4 : 49	1.1	
4 : 50～ 4 : 59	0.2	
5 : 00～ 5 : 09	18.2	24.3
5 : 10～ 5 : 19	4.2	
5 : 20～ 5 : 29	1.9	
5 : 30～ 5 : 39	21.8	25.9
5 : 40～ 5 : 49	3.2	
5 : 50～ 5 : 59	0.9	
6 : 00～ 6 : 09	24.3	25.4
6 : 10～ 6 : 19	0.8	
6 : 20～ 6 : 29	0.3	
6 : 30～ 6 : 39	7.8	8.5
6 : 40～ 6 : 49	0.5	
6 : 50～ 6 : 59	0.2	
7 : 00～ 7 : 09	5.6	5.8
7 : 10～ 7 : 19	0.1	
7 : 20～ 7 : 29	0.1	
7 : 30～ 7 : 39	1.8	2.0
7 : 40～ 7 : 49	0.1	
7 : 50～ 7 : 59	0.1	
8 : 00～ 8 : 09	1.0	1.2
8 : 10～	0.2	

平均 6時12分53秒

別表6 帰宅時刻

(%)

時 分～時 分		小計
～ 4 : 30	0	1.2
4 : 30～ 4 : 39	0.3	
4 : 40～ 4 : 49	0.8	
4 : 50～ 4 : 59	0.1	
5 : 00～ 5 : 09	2.2	6.6
5 : 10～ 5 : 19	2.6	
5 : 20～ 5 : 29	1.8	
5 : 30～ 5 : 39	7.7	15.0
5 : 40～ 5 : 49	4.5	
5 : 50～ 5 : 59	2.8	
6 : 00～ 6 : 09	20.5	30.0
6 : 10～ 6 : 19	6.0	
6 : 20～ 6 : 29	3.5	
6 : 30～ 6 : 39	15.6	19.8
6 : 40～ 6 : 49	3.2	
6 : 50～ 6 : 59	1.0	
7 : 00～ 7 : 09	13.1	15.5
7 : 10～ 7 : 19	1.5	
7 : 20～ 7 : 29	0.9	
7 : 30～ 7 : 39	4.6	5.5
7 : 40～ 7 : 49	0.9	
7 : 50～ 7 : 59	0	
8 : 00～ 8 : 09	3.9	4.3
8 : 10～ 8 : 19	0.3	
8 : 20～ 8 : 29	0.1	
8 : 30～ 8 : 39	0.8	0.9
8 : 40～ 8 : 49	0.1	
8 : 50～ 8 : 59	0	
9 : 00～ 9 : 09	0.5	0.9
9 : 10～	0.4	

平均 6時38分57秒

別表 7 夕食時刻

(%)

時 分~時 分		小計
~ 5 : 59	0.6	5.7
6 : 00~ 6 : 09	4.1	
6 : 10~ 6 : 19	0.7	
6 : 20~ 6 : 29	0.3	
6 : 30~ 6 : 39	13.9	16.7
6 : 40~ 6 : 49	2.3	
6 : 50~ 6 : 59	0.5	
7 : 00~ 7 : 09	35.5	38.0
7 : 10~ 7 : 19	1.6	
7 : 20~ 7 : 29	0.9	
7 : 30~ 7 : 39	20.1	21.1
7 : 40~ 7 : 49	1.0	
7 : 50~ 7 : 59	0	
8 : 00~ 8 : 09	12.3	12.7
8 : 10~ 8 : 19	0.2	
8 : 20~ 8 : 29	0.2	
8 : 30~ 8 : 39	3.1	3.3
8 : 40~ 8 : 49	0.1	
8 : 50~ 8 : 59	0.1	
9 : 00~ 9 : 09	2.1	2.3
9 : 10~	0.2	

平均

7時37分37秒

別表 8 就 寝

(%)

時 分~時 分		小計
~ 8 : 59	0.1	3.6
9 : 00~ 9 : 19	1.5	
9 : 20~ 9 : 39	1.9	
9 : 40~ 9 : 59	0.1	
10 : 00~ 10 : 19	11.9	19.3
10 : 20~ 10 : 39	7.3	
10 : 40~ 10 : 59	0.1	
11 : 00~ 11 : 19	30.5	48.1
11 : 20~ 11 : 39	16.0	
11 : 40~ 11 : 59	1.6	
12 : 00~ 12 : 19	21.9	26.1
12 : 20~ 12 : 39	4.2	
12 : 40~ 12 : 59	0	
1 : 00~ 1 : 19	2.3	2.5
1 : 20~ 1 : 39	0.2	
1 : 40~ 1 : 59	0	
2 : 00~	0.2	0.2

平均

11時11分03秒