

3. 子どもたちの性役割観



これまで見てきたように、子どもたちの「異性の友だち」に対する意識や行動には、少なからずどこか不自然な点を感じられる。一体それはなぜなのか。本レポートの終わりに当たってわれわれは、子どもたちの持つ「性役割観」の内容に接近することで、子どもたちの持つ問題点の背景を明らかにしたいと考える。

※ 多くの社会では、男性、女性それぞれに

期待される行動のしかた(気質、能力、服装、態度など)が違っている。その内容の多くは伝統的な前の世代から受けつがれてきたもので、いわゆる「男らしさ・女らしさ」がこれに当たる。その内容は時代や社会によって少しずつ違いがあるが、個人を越えて共有されており、無意識のレベルでこれに合わせた自己形成が行われ、こまかい行動が限定されることがしばしばである。

男子に向く職業・女子に向く職業

性役割は、われわれの生活領域の多くの部分に根を張っているものだが、ここではその

一つとして、「職業」にかかわる性役割の期待をとってみよう。つまりそれぞれの職業がど

ちらの性別に向いているか、または性別とはかかわりがないかの見方である。

表7に掲げたような12の職業を子どもに示し、それぞれ「男子に向いているか、女子に向いているか、どちらともいえないか」を判断させてみた。

男子は12のうち8つを男子向き、1つを両性向き、3つを女子向きとし、一方女子は半分の6つを男子向き、3つを両性向き、3つを女子向き、としている。両者の間で判断に差があったのは、新聞記者と獣医が男子は男子向きにしたのに対し、女子は両性向きとしただけで、他はまったく一致した判断を示している。

ここで驚くのは、子どもたちの判断のステレオタイプぶりである。確かに現在の職業の多くは、男性のものである。職業人と言え、子どもの目に映るのはほとんどが男性であることは確かである。しかしそれとは別に、「どちらに向いていますか」と尋ねられたら、もっと多くの子どもが「両性に向く」仕事という判断をしてもよさそうな気がする。サッチャー首相の例をひくまでもなく、世の中は性役割に関してかなりの部分で大きく変わりつつある。若い柔かい心の持ち主である子どもたちこそが、いち早くそれをキャッチしていいのではなかろうか。

表7・男子に向く職業と女子に向く職業

○=最頻値

項目	〔男子〕			〔女子〕		
	絶対・やや男子に向いている	どちらともいえない	やや・絶対女子に向いている	絶対・やや男子に向いている	どちらともいえない	やや・絶対女子に向いている
パイロット	86.0 9.5 (95.5)	3.1	0.1 1.3 1.4	65.8 27.4 (93.2)	5.8	0.5 0.5 1.0
バスの運転手	79.2 16.3 (95.5)	3.3	0.2 1.0 1.2	64.1 30.9 (95.0)	4.4	0.0 0.6 0.6
総理大臣	77.7 15.6 (93.3)	4.9	0.4 1.4 1.8	39.6 38.0 (77.6)	18.9	1.4 2.1 3.5
校長先生	66.1 24.7 (90.8)	8.1	0.2 0.9 1.1	29.6 48.1 (77.7)	19.9	0.5 1.9 2.4
郵便配達人	55.1 34.4 (89.5)	8.2	0.2 2.1 2.3	44.9 46.1 (91.0)	8.0	0.1 0.9 1.0
社長	69.5 19.1 (88.6)	10.1	0.1 1.2 1.3	28.9 35.2 (64.1)	31.0	1.5 3.4 4.9
新聞記者	41.8 27.3 (69.1)	26.7	1.9 2.3 4.2	13.4 29.0 42.4	(50.6)	4.6 2.4 7.0
獣医	21.1 23.4 (44.5)	40.7	9.3 5.5 14.8	6.5 22.8 29.3	(53.8)	12.0 4.9 16.9
小学校の先生	21.2 17.1 38.3	(54.5)	4.9 2.3 7.2	2.6 8.3 10.9	(73.5)	10.3 5.3 15.6
料理を運ぶ人	9.9 8.0 17.9	31.9	24.2 26.0 (50.2)	4.5 6.1 10.6	39.8	30.6 19.0 (49.6)
デザイナー	5.7 5.6 11.3	37.1	26.2 25.4 (51.6)	1.5 1.9 3.4	31.4	35.6 29.6 (65.2)
幼稚園の先生	3.4 1.4 4.8	12.5	33.4 49.3 (82.7)	0.9 0.4 1.3	6.4	40.6 51.7 (92.3)

学校での仕事と性役割

では目をもっと身近に移して、子どもたちの日常生活ではどうなのか。学校での種々の活動や仕事にまで、子どもたちは「自分たち向き、異性向き」などの判断をしているのだろうか。

表8は、こうした日常的な活動を10挙げて、同じような判断を求めた結果である。

男子は、「審判・司会・代表」などの人の上に立つ仕事を自分たち向きと判断し、「書記・給食のもりつけ・掃除」のような補助的な仕事、誰にでもできる易しい仕事を女子向きとしている。その判断そのものも（これがどこから生まれてきたかは別にして、女性である筆者の一人には）心外だが、もっと心外なのは、それを当の女子自身が同じように受け入れていることである。両者のズレは、ただ一つ「学

級委員の代表」を男子が男子向きとしたのに対し、女子が「両性向き」としただけである。

ここに明らかに男子が自分たちを、より優れた者、より力ある者としてとらえ、女子が自分たちを、より従属的で価値の低い者とする構えがあるように思われる。これから自分の上に高い目標を掲げ、それに向かって自己形成していかなければならない子どもたち、とくに女子が、こうした古いステレオタイプな考え方をしているのは困るのである。

子どもたちの中に性役割に関してこうしたステレオタイプがあるとすると、はじめから見てきたデータは、一つ一つその意味を明らかにしてくるように思う。このことについては、次章「まとめに代えて」で、触れることにしよう。

表8・男子に向く学校の仕事と女子に向く学校の仕事

○=最頻値

項目	〔男子〕			〔女子〕		
	絶対・やや男子に向いている	どちらともいえない	やや・絶対女子に向いている	絶対・やや男子に向いている	どちらともいえない	やや・絶対女子に向いている
ドッジボールの審判 (い)	46.4 28.9 (75.3)	20.5	1.3 2.9 4.2	17.8 41.4 (59.2)	36.1	3.2 1.5 4.7
学級会の司会	31.6 31.1 (62.7)	28.6	4.0 4.7 8.7	9.1 36.8 (45.9)	42.5	7.5 4.1 11.6
机運び	20.6 30.6 (51.2)	27.9	4.3 16.6 20.9	24.2 41.7 (65.9)	29.3	4.0 0.8 4.8
学級委員の代表	28.7 20.7 (49.4)	40.4	4.3 5.9 10.2	6.7 15.5 22.2	(57.1)	12.1 8.6 20.7
学級新聞作り	17.6 24.1 41.7	(42.3)	7.9 8.1 16.0	4.7 24.4 29.1	(54.2)	11.2 5.5 16.7
図書館の貸し出し係	6.8 16.0 22.8	(49.3)	14.9 12.4 27.3	2.0 11.4 13.4	(47.7)	29.8 9.1 38.9
学級会の書記	8.4 11.8 20.2	31.5	32.1 16.2 (48.3)	0.9 2.4 3.3	21.6	51.1 24.0 (75.1)
給食のもりつけ	8.1 6.5 14.6	39.2	25.6 20.6 (46.2)	1.2 2.0 3.2	25.8	48.7 22.3 (71.0)
プリント配り	5.9 6.0 11.9	(53.1)	21.2 13.8 35.0	1.4 2.5 3.9	(54.7)	33.9 7.5 41.4
教室の掃除	3.4 3.7 7.1	31.7	26.9 34.3 (61.2)	4.9 3.3 8.2	39.3	35.4 17.1 (52.5)

まとめに代えて

「異性の友だち」をめぐって行われた本調査の結果の中で特徴的だったことは、子どもたちが学級の中の「異性の友だち」と、学校でも家庭でも、最小限の接触しかしていないことであり、また相互に反発しあって、あたかもいっしょに行動したくないと言いつけているかのような姿であった。また理想の異性の友だち像は、「やさしさと力を二つながら備えた存在。しかし、現実の相手はそうでない。力もないし自分にもやさしくしてくれない。」と相手の非を鳴らす姿であった。さらに子どもたちの胸の底には、かなり古い時代の性役割観が、しっかりと根を張っている様子も見い出された。

ここでわれわれは、人種的偏見についての最近の研究の結果を思い出す。人種的偏見は、対象と自分たちの肉体上の見かけが違っているだけで、容易に起こるものだし、また対象との距離が遠く、接触の機会が少ないほど、起こり易いとされる。

とすれば、男性と女性との間には、放っておけば、その外見や生理的機能等の違いから、もっとも偏見が起り易い条件が備わっているとも言えるだろう。子どもは正直で、適応性の大きい生き物だから、

男子と女子の見かけの違いにいち早く反応し、相互に相手を自分とまったく違う生き物としてみるようになって不思議はない。

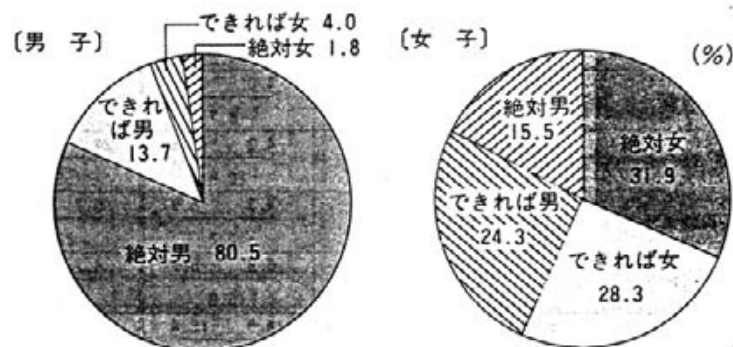
人間は、相手と自分とに共通点を見出すより、差異点の方に敏感だとされる。とすれば子どもたちの中に起こっているこうした人間観のひずみを、何とか修正してやるのが教

育であり、またそれが起こらないような働きかけをするべきであろう。

異性はむしろ同性とは違って、自分たちにはない特徴を持っている。しかしそれはほんの一部分のことで、むしろ自分たちと共通部分が圧倒的に多いのだということを折に触れ、わからせたい。ともすれば自分たちと違う存在だと思ひ込み、敬遠しがちな傾向を、何らかの機会をつくって、絶えず交流させ接触を図らせることで、相手への正しい理解を生み出させたい。またこれまでの伝統的な性役割にとらわれず、あるがままに相手をとらえることを教えてやりたい。また子どもたちの将来は、今よりはるかに性役割から自由なものとして描けることも、教えてやりたい。

最後に掲げた生まれ変わり願望をみた図13では、男子は自分の性別の受け入れがよいが、女子は自分の性別の受け入れに困難を感じて

図13・生まれ変わりの願望



いる様子が見い出される。われわれが、性役割からもっと自由に生きられるようになれば、女子も自分の性別をもっとよく受け入れられるようになるだろう。両性がそれぞれに幸せで、お互いに調和的に生きていける人生、それがわれわれの願いである。

子どもの姿・昔と今(4)

けいごと

奈良教育大学教授 深谷 昌志

けいごとのスケジュール

小学1年生を持つ母親、約2,000名を対象として、けいごとについての調査(東京近郊、昭和56年)を実施する機会があった。その結果によると、小学1年生たちがけいごとへ通っている割合は、以下のとおりである。

	男子	女子	全体
1 ピアノなど……	10%	37%	24%
2 習字……	23%	22%	22%
3 水泳など……	13%	6%	10%
4 お絵かき……	9%	7%	8%
5 そろばん……	5%	4%	4%
6 その他……	15%	10%	13%
7 通っていない……	25%	14%	19%

(2つ以上のけいごとをしている場合)
一番熱心に通っているもの

表A・けいごとを始める時期・終える時期

() = 加算 ○ = 最頻値 (%)

	3~4歳	5歳	6歳	7~8歳	9~10歳	11~12歳	13歳以上	
始める時期	ピアノ	53.7	○(23.7) (77.4)	10.8 (88.2)	8.2 (96.4)	3.2 (99.6)	0.4 (100.0)	
	習字	7.9	16.8 (24.7)	○(34.2) (58.9)	30.9 (89.8)	10.2 (100.0)	0.0 (100.0)	
	そろばん	1.5	4.8 (6.3)	14.3 (20.6)	○(39.0) (59.6)	38.0 (97.6)	2.4 (100.0)	
	学習塾	1.3	0.5 (1.8)	6.5 (8.3)	11.4 (19.7)	○(38.1) (57.8)	27.1 (84.9)	
いつまでつづけるか	9歳	10~11歳	12歳	13~14歳	15歳	16~17歳	18歳以上	
	ピアノ	5.0	10.9 (15.9)	20.6 (36.5)	5.0 (41.5)	27.7 (69.2)	19.6 (88.8)	11.2 (100.0)
	習字	4.8	16.5 (21.3)	○(37.2) (58.5)	8.5 (67.0)	22.4 (89.4)	3.8 (93.2)	6.8 (100.0)
	そろばん	1.5	12.1 (13.6)	○(33.4) (47.0)	14.3 (61.3)	25.2 (86.5)	9.0 (95.5)	4.5 (100.0)
学習塾	1.2	1.5 (2.7)	13.3 (16.0)	11.5 (27.5)	○(50.9) (78.4)	6.8 (85.2)	14.8 (100.0)	

小学1年生の8割が、何らかのけいごと通いをしており、とくに女子の場合、その割合が86%に達している。したがって、どこか、けいごとに通っているのがあたり前で、何もさせていないのは、むしろ少数派に属する。しかも、ここ二十年來の傾向として、けいごとの低年齢化が進み、幼稚園へ入る頃から、お絵かきやエレクトーンなどへ通う子どもが増加している。

そこで、母親たちに「一般的にいて、けいごとは何歳ぐらいに始め、何歳ぐらいまでつづけるのが望ましいか」を尋ねてみた。

表Aに示した数値から、それぞれの平均値を求めると、

	始める年齢	つづける年齢
ピアノ	4歳7か月	13歳6か月
習字	6歳5か月	12歳4か月
そろばん	7歳9か月	13歳4か月
学習塾	10歳0か月	14歳8か月

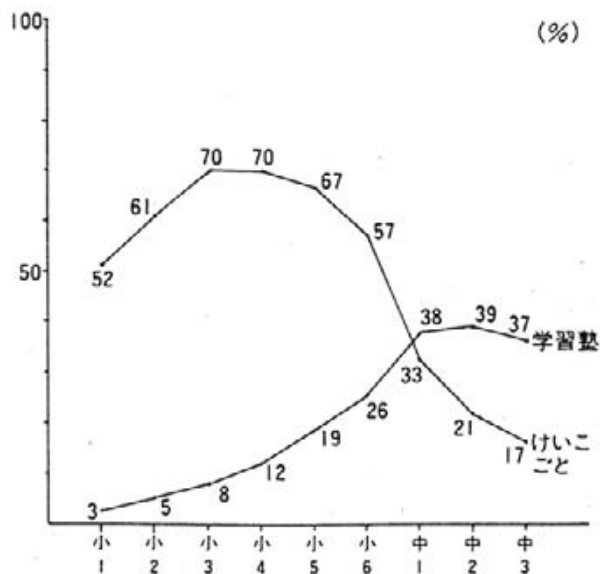
のような結果が得られる。

こうした結果を手がかりにして考えると、親たちの心の内に、ピアノなどの音感教育を幼児の頃から始め、小学校に入ってから、習字やそろばん、そして、小学校高学年で、学習塾というような子どもの発達段階に合わせたけいごとのスケジュールが存在しているように思われる。

もっとも、けいごとの隆盛をこと新しく指摘するまでもないのかもしれない。おけいご用のバッグをさげて、エレクトーンやお絵かきに通う子の姿は、日常的によく見うけられる光景だが、これを全国規模に広げた場合でも、図Bのとおりとなる。

つまり、学年が上がるにつれて、けいごとへ通う子どもの割合は、徐々に増加して、小学3～4年生でピークに達する。その後、学習塾通いをする子どもが増すと反比例する形で、けいごとの比率が減り、中学にな

図B・けいごとと学習塾の学年別推移



文部省「全国の学習塾通いの実態」
昭和51年より作図

ると学習塾を下回り始める。

しかし、いずれにせよ、小学生に限るなら、少なくとも半数、学年によっては日本中の7割の子どもが、何らかのけいごとをしている。あたり前のように思いがちだが、考えてみるとかなり異様な光景ではある。

けいごとのルーツ

そこで、けいごとのルーツを探ることにした。しかし、資料を分析しているうちに、作業が予想外に難しいのに気づいた。というのは、歴史をさかのぼるほど、けいごとと学校との区別があいまいになるからである。

まず、江戸時代の士族たちの学校、藩学の場合は、四書五経の素読を中心に、知識を伝達する教材の編成が体系化されているから、現在なら、さしづめ、国立学校というところであろうか。しかし、寺子屋の場合はどうか。

「寺小屋には、粗末な広い部屋があり、其の真中の片よった所に高い壇があって、其處

へ机を置いてお師匠さんが頑張っている。其のお師匠さんの前後左右を弟子入りの子供等が取巻いて坐り、前に机を置いて手習ひをする。此の手習ひも、所謂お清書の時以外は、白い紙へは書かない。手習草紙と名づくる半紙の反古を二十枚ばかり綴したものに、何回も手習ひをするから、草紙は真黒になり、ぴかぴか光る様になる(高田早苗『半峰昔はなし』)

これは、のちに早大総長になった高田早苗の語る寺子屋生活の回顧だが、「いろは」から「名尽」、「国尽」へと、手習ひを重ねる日課である。したがって、内容的に考えると、現代の習字のけいごとと似てくる。

しかし、町人の子どもを対象とした教育論として知られる貝原益軒の『和俗童子訓』の中で、「農工商の子には、幼き時より、ただ物かき、算数をのみ教えて、その学業を専らに知らしむべし」と書かれているように、手習ひは、その頃、仕事につくために必要な技術の習得という意味を持ち始めていた。

念のために、益軒の構想した「年に従って教ゆるの法」を紹介すると、



6歳=数、方角、平仮名の読みと書き

8歳=論語を読む、孝経や、四書の中から、漢字の手習ひ

10歳=四書五経の読み書き

のとおりとなる。庶民を対象としたその他の教育論の中でも、

「子八歳にならば、学文孝経を少しずつ教え、手ならひをさすべし。十歳の頃より算用かたのこと教へし」(『渡世肝要記』)

「六歳より数、八歳より対人関係の応対、九歳より月日、十歳より師につき手習とそろばんを習ひ、十二、三歳より銘々の家職を教へ申べき事」(『商売見聞記』)

のような記述が見られる。

このように、手習ひは、町人、とくに商人になるために必要とされる学習内容で、それを伝達する寺子屋は、当然のことながら、その時代なりの学校であったと考えられる。もっとも、農民の場合、文字を学ぶ必要性が薄いだけに、

「百姓の子どもには手足を遣ひ働く事を教へ……本草を刈切の術を習はすべし。手習、算用は強ひて習ふに及ばず。わずかに、我々、父母、兄弟の名字を書きおぼえ、米一石二斗三升四合五勺六寸、銀七貫六百五十四匁三分二厘一毛の数の字ほどを弁へ、御祝儀、樽肴代、初穂、香典などの書きやう、又、米、麦、大豆、小豆、角豆、黍、稗、蕎麦の種物を文字しらは、百姓の物識ともいふべし」(『農家童子訓』)

のような指摘も認められる。農民の子の教育は、基礎的な文字を覚えれば足りるから、無理に手習ひをさせるより、農業の技術を習得せよという内容である。

このように、藩学や寺子屋を学校として位置づけると、けいごとと呼べそうなものは、ほとんど見うけられなくなる。

手許にある何十冊かの自伝にあたり、けいごとをしているかどうかを調べてみた。しかし、



「私は六、七歳の時には、西船場町の宇田喜三郎という先生に四書五経を学んだが、またこの時期に、福田先生に史記その他を学んだ」（鳥居龍蔵『ある老学徒の手記』）のような私塾通いの姿は多いものの、けいごとは皆無に近い。

そうした中で、けいごごとにイメージの近いものは、女子に見うけられる。たとえば、明治時代の女流作家、三宅花圃は、跡見塾（女学校）へ通うかたわら、漢学、国学、和歌、長唄、琴をそれぞれの師匠について学んでいる。

江戸時代には、六歳の六月六日に、けいごごとを始めると、伸びがよくなるという習慣があり、その日に寺小屋入りする子も多かったが、女子の場合は、同じ日に、長唄や琴、踊りなどを始める姿が見られる。

もっとも、そうした慣習も、学校が整備されるにつれて、けいごごとは、小学校を終えてから始める傾向が強まってくる。

たとえば、平塚雷鳥は、御茶の水高女在学中の思い出の中で、

「いわゆるお稽古事という学校の勉強以外のものがいくつもあって、これがなかなか忙しいものでした。上中流の家庭の娘は、みな趣味として音楽をやらなければならないのがその頃の風習で、ピアノやヴァイオリン、琴や三味線というように、」（平塚雷鳥『わたく

しの歩いた道』）

さまざまなけいごごとを習ったと記述している。また、東京の山の手の暮らしを、

「現代でも、お見合の時、相手先に渡す釣り書きに、稽古事と書いて、茶道、華道、書道などと書くようですが、当時のお嬢さんのおけいごごとといえは、お琴、生け花が一番多かったと思います」（酒巻寿『おてんば歳時記』）

のように回想している女性もいる。

これ以上、考察を進めていくと、対象が多方面に及んでくるので、ここらで一応の結論を引き出すなら、端的に言って、けいごごとは、①経済的に豊かな階層の、②主として女子が、③女性としての幅広い教養を身につけるために、④放課後に通った習いごとの総称と考えられる。

けいごごとは親心の発露

もっとも、学校教育は元来、職業につくための準備教育を基調として発達してきた。したがって、男子のための教育という色彩が強い。つまり、学校で伝達する内容は、男子の教育期待に応じてはいても、女子の学習期待への対応は充分と言いがたかった。そのため、当時の親たちは、娘の教育の場を学校以外に求めざるを得なかった。そうした背景が、男子に学習塾通いがあっても、けいごごとが少

なく、女子にけいごごとが集中するという結果を招いたとも考えられる。

しかし、けいごごとを始めるには、月謝の他に、それなりの費用が必要になる。そのため、多くの親たちは、娘に、けいごごとをさせたくとも、その願いをかなえさせることができなかった。

ところが、曲がりなりにも、豊かな社会を迎え、どの家庭でも、月謝程度の捻出が可能になり始めた。となると、子どもの可能性を、できる限り伸ばしてやりたいという親心は、歯止めを失った形となる。

学校は、いわば、定食のようなもので、栄養のバランスがとれ、値段も安く、万人向きの代わり、個性に乏しい。そこで、子どもの教育の基本線を、学校に頼りながら、その子なりの個性づくりを、けいごごとに託そうとする動きが強まってくる。

絵画の力をより伸ばしたい親は、お絵かきに、そして体力づくりを大事に考える親は、わが子をスイミング・スクールへ通わせるのが、その一例であろう。つまり、けいごごとは、子どもの可能性に夢を託そうとする親心の発露なのであろう。

このように、現代の親たちは、共通教育＝学校、個性づくり＝けいごごとのような二重



の構えで、子どもの教育を考えている。したがって、見方をかえれば、けいごごとの隆盛は、計画化され、個性に乏しい学校教育に対する親たちからの批判の現れとも考えられる。

そうした考察はともかく、けいごごとそのものは、子どもの情操を豊かにし、体力を増加するから、さしたる弊害をもたらさないように考えられる。

しかし、ここで、表Cに目をとおしてほしい。これは、輪島市A小学校4年B組の子ど

表C・けいごごとによる拘束率

—輪島市A小学校4年生—

(%)

	月	火	水	木	金	土
3時台	3.4	13.8	20.7	17.2	13.8	20.7
4時台	6.9	31.0	34.5	34.5	31.0	31.0
5時台	10.3	6.9	6.9	3.4	24.1	3.4

注) この地区では月曜日はそろばん塾が休み

もたちのけいごごとによる拘束率を示している。なお、この数値は、けいごごとの準備や往復に必要な時間を含んでいない純粹の拘束率だが、それでも、平日の午後は、誰かが、どこかへ通っている。その結果、放課後の子どもたちの生活が分断され、ある子どもはけいごごとに通い、その他の子どもは家の中でテレビを見つめる生活を送り始める。その結果、地域に根をおろした子どもたちの遊び集団が崩壊する。となると、子どもの人間形成にとって、遊びとけいごごとのどちらがより役立つのかを考える必要が生まれる。少なくとも、けいごごとへ通う曜日や時間を調整して、せめて、週に3日位、どの子どもも自由に遊べる時間を持てるように配慮する態度が望まれてならない。

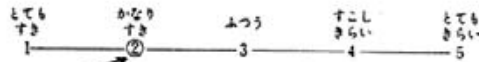
ちようさのおねがい

これはテストではありません。日本の子どもたちにたくさんおねがいで、その生活をしるためのものです。思ったことをそのまま答えてください。



やりかたの練習

あなたはカレーライスが好きですか？



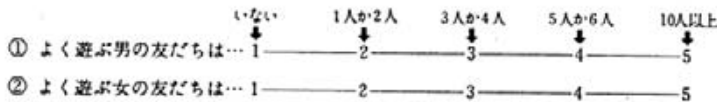
あなたがもしカレーライスを「かなり好き」だと思ったら、上のように番号のところを○でかこんでください。

1 まず学年などを書いてください。

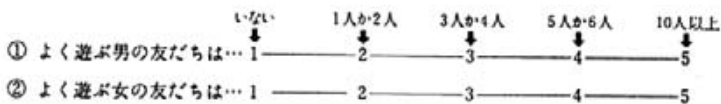
- ① 学校の名まえ _____ 小学校
- ② 学年…………… (4, 5, 6) 年 <○でかこむ>
- ③ 男女…………… (1.男 2.女) <○でかこむ>
- ④ うけもちの先生…… (1.男 2.女) <○でかこむ>

(これから、ずっと聞いていくのはあなたのお友だちのことです。)

2 あなたが 学校でよく遊ぶ友だち は、何人くらいいますか。



3 あなたが 学校から帰ってからよく遊ぶ友だち は、何人くらいいますか。



4 あなたが、学校で 男の子とおしゃべりするとき は、どんなことを話しますか。



5 あなたが、学校で 女の子とおしゃべりするとき は、どんなことを話しますか。

- | | よく
話す
↓ | わりと
話す
↓ | 話したり
話さな
かったり
↓ | あまり
話さない
↓ | ぜんぜん
話さない
↓ |
|----------------------|---------------|----------------|--------------------------|------------------|-------------------|
| ① 近ごろ、はやっている遊びのことは…… | 1 | 2 | 3 | 4 | 5 |
| ② 人気があるテレビ番組のことは…… | 1 | 2 | 3 | 4 | 5 |
| ③ すきなタレントや歌手のことは…… | 1 | 2 | 3 | 4 | 5 |
| ④ 近ごろ読んだ本のことは…… | 1 | 2 | 3 | 4 | 5 |
| ⑤ 勉強のことやテストのことは…… | 1 | 2 | 3 | 4 | 5 |
| ⑥ クラスの男の子のうわさは…… | 1 | 2 | 3 | 4 | 5 |
| ⑦ クラスの女の子のうわさは…… | 1 | 2 | 3 | 4 | 5 |
| ⑧ お父さんやお母さんのことは…… | 1 | 2 | 3 | 4 | 5 |
| ⑨ すきなスポーツのことは…… | 1 | 2 | 3 | 4 | 5 |

6 おたんじょう会やプレゼントのことについて お聞きます。

- ① 4年生になってから 男の友だちのおたんじょう会に ある ない
よばれたことがありますか …… 1 ————— 2
- ② 4年生になってから 女の友だちのおたんじょう会に ある ない
よばれたことがありますか …… 1 ————— 2
- ③ 4年生になってから 男の子に たんじょうプレゼント ある ない
をあげたことがありますか …… 1 ————— 2
- ④ 4年生になってから 女の子に たんじょうプレゼント ある ない
をあげたことがありますか …… 1 ————— 2
- ⑤ 4年生になってから 男の子から たんじょうプレゼント ある ない
をもらったことがありますか …… 1 ————— 2
- ⑥ 4年生になってから 女の子から たんじょうプレゼント ある ない
をもらったことがありますか …… 1 ————— 2
- ⑦ もし、今、あなたのおたんじょう会で、お友だちを10人 よぶとしたら
男の子と女の子は、何人ずつよびたいと思いますか。



男の子 () 人 女の子 () 人

ここは男の子だけ答えてください。

⑧ バレンタインデーに女の子から、チョコレートをももらったことがありますか。



1. ある 2. ない

ここは女の子だけ答えてください。

⑨ バレンタインデーに男の子に、チョコレートあげたことがありますか。

1. ある 2. ない

● 資料1 調査票見本

7 あなたが、ことし 出したりもらったりした年賀状 のことをお聞きます。

- ① クラスの男の子には 何枚 出しましたか→ () 枚ぐらい
- ② クラスの女の子には 何枚 出しましたか→ () 枚ぐらい
- ③ クラスの男の子からは 何枚 きましたか→ () 枚ぐらい
- ④ クラスの女の子からは 何枚 きましたか→ () 枚ぐらい

8 学校で、もし自由にクラスやグループ (はん) を作ることにしたとします。

- ① 来年、もしクラスがえになったとして、男の子だけのクラス (または女の子だけのクラス) ができたら、あなたはそこに入りたいですか。それとも、男女半はんのクラスがいいですか。
 - 1. 男だけ (または女子なら女だけ) のクラスに入りたい
 - 2. 男女とも半ぶん半ぶんのクラスに入りたい
- ② 8人ずつ、そうじ の班 (はん) を作る とします。あなたは、男だけ (女だけ) の はん と、男女半はんの はん と、どちらを作るの がいい と思いますか。
 - 1. 男女別べつの はん を作ったほうが いい
 - 2. ひとつの はん に男子も女子もいるほうが いい
- ③ 理科 の じっけん の はん を作る としたらどうでしょうか。
 - 1. 男女別べつの はん を作ったほうが いい
 - 2. ひとつの はん に男子も女子もいるほうが いい
- ④ 体育 の じゅぎょう は、どうしたら いい でしょうか。
 - 1. 男女別べつのほうが いい
 - 2. 男子も女子も同じクラスで、おそわったほうが いい
- ⑤ 教室の 席 は、どうしたら いい でしょうか。
 - 1. 男子どうし (女子どうし) ならべたほうが いい
 - 2. 男子と女子を、となりどうしにならべたほうが いい

9 学校の中の しごと は、いろいろありますが、次の しごと は、男子に むいて いる (男子が とくい) でしょうか。女子に むいて いる (女子が とくい) でしょうか。それとも、どちらとも いえない でしょうか。

	ぜったい 男子に むいて いる	やや 男子に むいて いる	どちらとも いえない	やや 女子に むいて いる	ぜったい 女子に むいて いる
① 給食のもりつけは.....	1	2	3	4	5
② 学級新聞づくりは.....	1	2	3	4	5
③ 学級会の書記 (きろく をつける人) は.....	1	2	3	4	5
④ 教室の <u>おそうじ</u> は.....	1	2	3	4	5
⑤ 図書館の <u>かしだし係</u> は.....	1	2	3	4	5

- | | | | | | |
|------------------------------|----------------------|--------------------|---------------|--------------------|----------------------|
| | ぜったい
男子に
むいている | やや
男子に
むいている | どちらとも
いえない | やや
女子に
むいている | ぜったい
女子に
むいている |
| ⑥ 学級会の <u>しかい</u> は..... | 1 | 2 | 3 | 4 | 5 |
| ⑦ 机をはこぶのは..... | 1 | 2 | 3 | 4 | 5 |
| ⑧ ドッチボールの <u>しんばん</u> は..... | 1 | 2 | 3 | 4 | 5 |
| ⑨ プリントをくばるのは..... | 1 | 2 | 3 | 4 | 5 |
| ⑩ 学級いんの代表は..... | 1 | 2 | 3 | 4 | 5 |

10 あなたは、おとなになったら、どんなしごとをしたいですか。
 になりたい しよくぎょう を書いてください

11 おとなには、いろいろなしよくぎょう（しごと）があります。
 次のしごとは、男子にむいているでしょうか。女子にむいているでしょうか。
 それとも、どちらともいえないでしょうか。

- | | | | | | |
|----------------------------|----------------------|--------------------|---------------|--------------------|----------------------|
| | ぜったい
男子に
むいている | やや
男子に
むいている | どちらとも
いえない | やや
女子に
むいている | ぜったい
女子に
むいている |
| ① 校長先生..... | 1 | 2 | 3 | 4 | 5 |
| ② そうり大臣..... | 1 | 2 | 3 | 4 | 5 |
| ③ ようちえんの先生..... | 1 | 2 | 3 | 4 | 5 |
| ④ 犬やねこのおいしゅさん..... | 1 | 2 | 3 | 4 | 5 |
| ⑤ 小学校の先生..... | 1 | 2 | 3 | 4 | 5 |
| ⑥ ゆうびんはいたつの人..... | 1 | 2 | 3 | 4 | 5 |
| ⑦ バスのうんでんしゅさん..... | 1 | 2 | 3 | 4 | 5 |
| ⑧ レストランでりょうりを.....
はこぶ人 | 1 | 2 | 3 | 4 | 5 |
| ⑨ ひこうきのパイロット..... | 1 | 2 | 3 | 4 | 5 |
| ⑩ デザイナー..... | 1 | 2 | 3 | 4 | 5 |
| ⑪ 社長さん..... | 1 | 2 | 3 | 4 | 5 |
| ⑫ 新聞きしゃ..... | 1 | 2 | 3 | 4 | 5 |

12 あなたのたんいんの先生は、男子をしかる時と女子をしかる時では、
 たいどがちがうような気がしますか。

1. ぜったい男子のほうにやさしい
2. わりと男子のほうにやさしい
3. 男子にも女子にも同じ
4. わりと女子のほうにやさしい
5. ぜったい女子のほうにやさしい

13 話はかわって、こんどは あなたのこと について聞きます。

あなたは、手紙や電話や交かん日記を、友だちとしたことがありますか。

① 男の子と交かん日記をしたことがありますか。

1. 今、している
2. 前にしたことがある
3. したことがない

② 女の子と交かん日記をしたことがありますか。

1. 今、している
2. 前にしたことがある
3. したことがない

③ 何となく話したくて、男の子に手紙（ハガキでなく）を出すことがありますか。

1. ある
2. ない

④ 何となく話したくて、女の子に手紙（ハガキでなく）を出すことがありますか。

1. ある
2. ない

⑤ 明日、持っていくものや宿題がわからなくて、だれかに電話をしなければなりません。そんな時は、男の子にしますか、女の子にしますか。

1. ぜったいに男の子に電話をする
2. できるだけ男の子に電話をする
3. 男女どちらでもいい
4. できるだけ女の子に電話をする
5. ぜったい女の子に電話をする

14 あなたが、もう一度、生まれかわることができたら、男の子に生まれたいですか。それとも、女の子に生まれたいですか。

1. ぜったい男に生まれたい
2. できれば男に生まれたい
3. できれば女に生まれたい
4. ぜったい女に生まれたい



(男子だけ が答えてください。)

15 A. あなたは、女の子のどんなところをみて、友だちになりたい と思いますか。次のなかで考えてください。

	とても 友だち になり たい	わりと 友だち になり たい	どちら とも い ま い	あまり 友だち になり たく ない	ぜっ た い 友だ ち に な り た く な い
① 勉強がとてよくできる女の子…	1	2	3	4	5
② 顔やスタイルがすてきな女の子…	1	2	3	4	5
③ 動物や植物をかわいがる女の子…	1	2	3	4	5
④ だれにでも親切な女の子…	1	2	3	4	5
⑤ 正直でうそをつかない女の子…	1	2	3	4	5
⑥ スポーツがとくいな女の子…	1	2	3	4	5

- | | | | | | |
|------------------------------------|-------------------------|-------------------------|---------------|---------------------------|---------------------------------|
| | とても
友だちに
なりた
い | わりと
友だちに
なりた
い | どちらとも
いえない | あまり
友だちに
なりた
くない | ぜっ
たいに
友だちに
なりた
くない |
| ⑦ おもしろいことを言ったり、
楽しい遊びを考えだす女の子…… | 1 | 2 | 3 | 4 | 5 |
| ⑧ 歌手やタレントのことをよく
知っている女の子 | 1 | 2 | 3 | 4 | 5 |
| ⑨ しっかりした女の子…… | 1 | 2 | 3 | 4 | 5 |
| ⑩ たのまれたら、何でもいやがら
ずにひきうける女の子 | 1 | 2 | 3 | 4 | 5 |
| ⑪ ゆうきのある女の子…… | 1 | 2 | 3 | 4 | 5 |

女の子 に言いたいこと、ちゅうもん、ふまんなどがあれば
何でも書いてください。

(男子はこれで終わりです。長い間どうもありがとう。)



(女子だけ が答えてください。)

- 15 B. あなたは、**男の子のどん**なところをみて、**友だちになりたい** と思
いますか。次のなかで考えてください。

- | | | | | | |
|------------------------------------|-------------------------|-------------------------|---------------|---------------------------|---------------------------------|
| | とても
友だちに
なりた
い | わりと
友だちに
なりた
い | どちらとも
いえない | あまり
友だちに
なりた
くない | ぜっ
たいに
友だちに
なりた
くない |
| ① 勉強がとてもよくできる男の子… | 1 | 2 | 3 | 4 | 5 |
| ② 顔やスタイルがすてきな男の子… | 1 | 2 | 3 | 4 | 5 |
| ③ ^{はぶ} 動物や植物をかわいがる男の子… | 1 | 2 | 3 | 4 | 5 |
| ④ だれにでも親切な男の子…… | 1 | 2 | 3 | 4 | 5 |
| ⑤ ^{まこと} 正直でうそをつかない男の子…… | 1 | 2 | 3 | 4 | 5 |
| ⑥ スポーツがとくいな男の子…… | 1 | 2 | 3 | 4 | 5 |
| ⑦ おもしろいことを言ったり、
楽しい遊びを考えだす男の子…… | 1 | 2 | 3 | 4 | 5 |
| ⑧ 歌手やタレントのことをよく
知っている男の子 | 1 | 2 | 3 | 4 | 5 |
| ⑨ しっかりした男の子…… | 1 | 2 | 3 | 4 | 5 |
| ⑩ たのまれたら、何でもいやがら
ずにひきうけてやる男の子 | 1 | 2 | 3 | 4 | 5 |
| ⑪ ゆうきのある男の子…… | 1 | 2 | 3 | 4 | 5 |

男の子 に言いたいこと、ちゅうもん、ふまんがあれば
何でも書いてください。

(女子はこれで終わりです。長い間どうもありがとう。)

● 資料2 学年・性別集計表

単位：サンプル数以外はパーセント

質問項目	全体	性別		学年別				
		男子	女子	4年	5年	6年		
① サンプル数	4年	532	303	229				
	5年	652	342	310				
	6年	521	258	263				
	男子	903						
	女子	802						
	担任							
② 学校でよく遊ぶ	男友だち	1. いない	34.2	1.3	72.2	33.7	38.1	29.7
		2. 1~2人	5.7	2.4	9.5	6.9	5.4	4.9
		3. 3~4人	12.3	17.3	6.5	12.8	10.3	14.4
		4. 5~6人	22.0	34.6	7.3	21.4	20.5	24.3
		5. 10人~	25.8	44.4	4.5	25.2	25.7	26.7
	女友だち	1. いない	43.5	85.0	1.5	46.3	46.2	37.7
		2. 1~2人	5.5	4.7	6.3	7.6	4.3	4.8
		3. 3~4人	12.0	4.1	20.0	13.1	9.8	13.5
		4. 5~6人	20.6	3.8	37.6	18.7	19.6	23.6
		5. 10人~	18.4	2.4	34.6	14.3	20.1	20.4
③ 学校から帰ってからよく遊ぶ	男友だち	1. いない	42.9	11.2	80.2	36.0	43.4	49.5
		2. 1~2人	17.8	23.9	10.5	22.1	17.4	13.8
		3. 3~4人	21.7	34.6	6.6	23.1	22.2	19.6
		4. 5~6人	13.1	22.3	2.3	13.0	12.3	14.2
		5. 10人~	4.5	8.0	0.4	5.8	4.7	2.9
	女友だち	1. いない	51.4	88.5	14.2	46.8	54.4	52.4
		2. 1~2人	19.2	7.2	31.3	19.7	19.0	19.0
		3. 3~4人	18.7	3.1	34.4	21.5	17.2	17.6
		4. 5~6人	8.0	0.5	15.5	8.4	7.7	8.0
		5. 10人~	2.7	0.7	4.6	3.6	1.7	3.0
④ 男子とのおしゃべりの話題	はやりの遊び	1. よく話す	6.3	9.9	2.3	4.4	5.9	8.8
		2. わりと話す	15.7	22.5	8.0	15.0	15.2	17.1
		3. 話したり話さなかったり	27.1	32.3	21.2	29.2	27.2	24.8
		4. あまり話さない	30.0	27.8	32.5	35.3	25.3	30.5
		5. ぜんぜん話さない	20.9	7.5	36.0	16.1	26.4	18.8
	人気TV番組	1. よく話す	14.8	22.8	5.9	15.3	12.8	16.9
		2. わりと話す	22.3	27.6	16.3	19.6	24.8	22.1
		3. 話したり話さなかったり	27.2	27.6	26.6	28.5	23.6	30.3
		4. あまり話さない	19.2	14.8	24.2	20.0	19.9	17.3
		5. ぜんぜん話さない	16.5	7.2	27.0	16.6	18.9	13.4
	好きな歌手	1. よく話す	6.3	5.6	7.2	6.8	4.7	7.9
		2. わりと話す	12.4	12.0	13.0	10.5	9.8	17.8
		3. 話したり話さなかったり	21.8	21.7	22.0	18.6	21.9	25.0
		4. あまり話さない	29.8	33.4	25.4	32.2	31.1	25.5
		5. ぜんぜん話さない	29.7	27.3	32.4	31.9	32.5	23.8
	近ごろ読んだ本	1. よく話す	2.3	3.9	0.5	1.9	2.2	2.9
		2. わりと話す	5.2	7.7	2.4	5.9	5.4	4.3
		3. 話したり話さなかったり	13.3	16.0	10.2	11.0	14.2	44.5
		4. あまり話さない	32.1	36.1	27.7	37.5	26.4	33.8
		5. ぜんぜん話さない	47.1	36.3	59.2	43.7	51.8	14.5
勉強・テスト	1. よく話す	6.2	7.3	4.9	6.1	4.7	8.1	
	2. わりと話す	13.8	14.5	13.0	11.4	16.6	12.7	
	3. 話したり話さなかったり	28.6	32.7	24.2	28.0	26.2	32.4	
	4. あまり話さない	28.3	28.1	28.6	30.4	26.7	28.1	
	5. ぜんぜん話さない	23.1	17.4	29.3	24.1	25.8	18.7	

● 資料2 学年・性別集計表

質問項目	全体	性別		学年別				
		男子	女子	4年	5年	6年		
4 男子とのおしゃべりの話題	の学級のわさの男子	1. よく話す	7.4	8.0	6.8	6.8	5.5	10.5
		2. わりと話す	15.6	18.8	12.0	12.3	16.0	18.4
		3. 話したり話さなかつたり	24.5	28.4	20.0	23.3	23.1	27.5
		4. あまり話さない	30.0	29.3	30.7	33.8	29.9	26.2
		5. ぜんぜん話さない	22.5	15.5	30.5	23.8	25.5	17.4
	の学級のわさの女子	1. よく話す	6.4	6.6	6.2	7.8	4.5	7.3
		2. わりと話す	11.4	8.5	14.6	9.1	10.4	14.9
		3. 話したり話さなかつたり	17.8	15.4	20.6	16.0	17.0	20.7
		4. あまり話さない	28.4	27.6	29.3	29.7	26.2	29.9
		5. ぜんぜん話さない	36.0	41.9	29.3	37.4	41.9	27.2
	父	1. よく話す	1.2	1.2	1.3	1.7	0.8	1.4
		2. わりと話す	3.8	4.3	3.3	4.9	3.4	3.1
		3. 話したり話さなかつたり	14.4	13.6	15.3	15.0	14.2	13.9
		4. あまり話さない	38.2	38.7	37.7	39.2	36.0	40.0
		5. ぜんぜん話さない	42.4	42.2	42.4	39.2	45.6	41.6
	母	1. よく話す	8.3	13.3	2.6	8.7	6.6	10.0
		2. わりと話す	13.9	19.0	8.1	17.0	12.5	12.4
		3. 話したり話さなかつたり	23.9	27.8	19.4	20.2	25.3	25.9
		4. あまり話さない	28.8	24.1	34.2	30.5	27.6	28.7
		5. ぜんぜん話さない	25.1	15.8	35.7	23.6	28.0	23.0
好きなスポーツ	1. よく話す	8.3	13.3	2.6	8.7	6.6	10.0	
	2. わりと話す	13.9	19.0	8.1	17.0	12.5	12.4	
	3. 話したり話さなかつたり	23.9	27.8	19.4	20.2	25.3	25.9	
	4. あまり話さない	28.8	24.1	34.2	30.5	27.6	28.7	
	5. ぜんぜん話さない	25.1	15.8	35.7	23.6	28.0	23.0	
5 女子とのおしゃべりの話題	はやりの遊び	1. よく話す	7.5	1.6	14.2	8.3	6.5	8.1
		2. わりと話す	12.4	2.9	23.2	7.5	13.1	16.3
		3. 話したり話さなかつたり	17.2	5.2	31.1	14.4	18.3	18.7
		4. あまり話さない	21.5	19.5	23.7	21.3	19.4	24.2
		5. ぜんぜん話さない	41.4	70.8	7.8	48.5	42.7	32.7
	人気TV番組	1. よく話す	14.1	3.6	26.0	11.4	13.6	17.3
		2. わりと話す	17.5	6.9	29.6	14.3	17.5	20.6
		3. 話したり話さなかつたり	17.7	11.1	25.2	14.9	17.6	20.6
		4. あまり話さない	16.7	18.0	15.2	17.9	16.5	15.8
		5. ぜんぜん話さない	34.0	60.4	4.0	41.5	34.8	25.7
	好きな歌・歌手	1. よく話す	16.0	3.8	29.9	14.6	13.1	20.8
		2. わりと話す	15.4	5.7	26.3	11.7	14.4	20.2
		3. 話したり話さなかつたり	14.9	10.1	20.3	10.1	17.2	16.8
		4. あまり話さない	16.3	16.2	16.3	17.4	16.7	14.6
		5. ぜんぜん話さない	37.4	64.2	7.2	46.2	38.6	27.6
	近ごろ読んだ本	1. よく話す	3.0	0.8	5.4	3.6	3.3	1.9
		2. わりと話す	5.3	1.7	9.4	5.6	6.4	3.7
		3. 話したり話さなかつたり	14.0	4.3	25.1	12.1	14.0	15.8
		4. あまり話さない	26.6	15.6	39.3	23.2	24.7	32.2
		5. ぜんぜん話さない	51.1	77.6	20.8	55.5	51.6	46.4
勉強・テスト	1. よく話す	7.3	2.5	12.7	6.9	8.6	6.0	
	2. わりと話す	15.1	4.4	27.3	10.1	17.6	17.0	
	3. 話したり話さなかつたり	21.9	13.4	31.6	21.2	21.7	22.9	
	4. あまり話さない	22.1	20.9	23.5	23.0	18.9	25.2	
	5. ぜんぜん話さない	33.6	58.8	4.9	38.8	33.2	28.9	
の学級のわさの男子	1. よく話す	10.0	3.0	17.9	6.7	7.5	16.2	
	2. わりと話す	13.2	5.2	22.3	9.9	13.3	16.2	
	3. 話したり話さなかつたり	16.8	10.0	24.4	12.6	15.6	22.2	
	4. あまり話さない	21.9	20.7	23.2	23.1	22.4	20.0	
	5. ぜんぜん話さない	38.1	61.1	12.2	47.7	41.2	25.4	
の学級のわさの女子	1. よく話す	10.0	2.3	18.8	7.1	8.8	14.5	
	2. わりと話す	15.6	5.2	27.4	11.0	16.7	18.7	

● 資料2 学年・性別集計表

質問項目	全体	性別		学年別					
		男子	女子	4年	5年	6年			
5 女子とのおしゃべりの話題	学校の女子	3. 話したり話さなかったり	18.4	9.0	29.2	17.2	19.2	18.7	
		4. あまり話さない	19.0	18.7	19.2	19.5	17.0	20.8	
		5. ぜんぜん話さない	37.0	64.8	5.4	45.2	38.3	27.3	
	父	1. よく話す	2.3	0.9	4.0	2.4	2.3	2.3	
		2. わりと話す	4.9	1.5	8.7	5.3	4.1	5.4	
		3. 話したり話さなかったり	15.6	5.0	27.6	13.2	17.3	15.6	
	母	4. あまり話さない	27.6	17.2	39.4	25.5	25.9	31.6	
		5. ぜんぜん話さない	49.6	75.4	20.3	53.6	50.4	45.1	
		1. よく話す	4.9	3.0	7.1	5.1	4.2	5.6	
	好きなスポーツ	2. わりと話す	8.8	4.2	14.0	8.9	8.9	8.5	
		3. 話したり話さなかったり	17.2	8.9	26.7	15.0	16.4	20.4	
		4. あまり話さない	26.1	18.8	34.4	21.5	26.4	30.2	
		5. ぜんぜん話さない	43.0	65.1	17.8	49.5	44.1	35.3	
		6 ⑦ 誕生日に10人よぶとしたら	4年生になってから	① 1. 誕生会によばれたことがある	38.7	65.7	8.4	40.1	36.4
	2. 誕生会によばれたことがない			61.3	34.3	91.6	59.9	63.6	59.8
② 1. 誕生会によばれたことがある	44.9			7.5	86.9	43.5	43.4	48.3	
2. 誕生会によばれたことがない	55.1			92.5	13.1	56.5	56.6	51.7	
③ 1. 誕生プレゼントをあげたことがある	42.0			67.0	14.0	41.8	37.3	48.0	
2. 誕生プレゼントをあげたことがない	58.0			33.0	86.0	58.2	62.7	52.0	
男子を	④ 1. 誕生プレゼントをあげたことがある		47.3	7.6	91.9	44.3	45.2	53.1	
	2. 誕生プレゼントをあげたことがない		52.7	92.4	8.1	55.7	54.8	46.9	
	⑤ 1. 誕生プレゼントをもらったことがある		28.5	41.7	13.6	22.7	26.0	37.4	
	2. 誕生プレゼントをもらったことがない		71.5	58.3	86.4	77.3	74.0	62.6	
	⑥ 1. 誕生プレゼントをもらったことがある		42.7	7.0	82.7	34.3	42.8	51.1	
	2. 誕生プレゼントをもらったことがない		57.3	93.0	17.3	65.7	57.2	48.9	
女子を	1. 1人もよばない	25.6	2.3	51.8	26.9	33.1	15.4		
	2. 1人よぶ	0.4	0.0	1.0	1.1	0.1	0.2		
	3. 2人よぶ	3.6	0.2	7.7	3.6	4.3	2.9		
	4. 3人よぶ	5.7	0.2	12.2	5.8	4.3	7.4		
	5. 4人よぶ	5.3	0.9	10.2	3.6	2.7	10.2		
	6. 5人よぶ	12.0	8.3	16.4	8.5	7.2	21.7		
	7. 6人よぶ	2.4	4.3	0.2	1.5	1.7	4.2		
	8. 7人よぶ	1.7	3.2	0.0	1.5	1.5	2.1		
	9. 8人よぶ	3.2	6.0	0.1	4.9	1.5	3.6		
	10. 9人よぶ	0.8	1.6	0.0	1.5	0.7	0.2		
	11. 10人よぶ	38.5	72.1	0.2	40.2	42.5	31.4		
	12. 11人以上よぶ	0.8	0.9	0.2	0.9	0.4	0.7		
バレンタインデー	⑧	1. もらったことがある	61.4	61.4		49.8	60.5	75.8	
		2. もらったことがない	38.6	38.6		50.2	39.5	24.2	
	⑨	1. あげたことがある	59.6		59.6	45.2	59.9	71.7	
		2. あげたことがない	40.4		40.4	54.8	40.1	28.3	

質問項目		全 体	性 別		学 年 別			
			男 子	女 子	4 年	5 年	6 年	
7	① 学級の男子に出した枚数	1. 0枚	43.0	10.8	79.9	42.4	47.4	38.1
		2. 1枚	4.2	2.1	6.9	3.6	4.5	4.6
		3. 2枚	3.1	2.3	3.9	2.5	2.9	3.8
		4. 3枚	3.4	4.0	2.6	4.1	2.6	3.7
		5. 4枚	2.3	3.3	1.1	2.5	2.0	2.5
		6. 5枚	3.6	5.7	1.2	3.8	3.4	3.8
		7. 6枚	3.4	6.0	0.5	4.5	2.9	2.9
		8. 7枚	3.1	5.5	0.2	3.2	3.7	2.1
		9. 8枚	3.0	5.1	0.5	3.0	2.5	3.7
		10. 9枚	1.5	2.7	0.1	1.9	1.5	0.9
		11. 10枚	9.1	16.0	1.4	10.2	9.5	8.0
		12. 11枚以上	20.3	36.5	1.7	18.3	17.1	25.9
	② 学級の女子に出した枚数	1. 0枚	45.7	81.5	5.5	48.5	52.5	34.5
		2. 1枚	3.8	6.2	1.1	4.5	1.9	5.6
		3. 2枚	2.6	3.7	1.5	4.0	1.5	2.7
		4. 3枚	2.5	2.8	2.3	2.6	1.7	3.5
		5. 4枚	1.8	1.3	2.4	2.4	1.7	1.4
		6. 5枚	3.1	2.0	4.4	3.4	2.9	3.3
		7. 6枚	2.3	0.3	4.4	4.0	1.5	1.5
		8. 7枚	2.3	0.4	4.4	2.0	2.3	2.7
		9. 8枚	2.5	0.1	5.2	2.3	3.5	1.5
		10. 9枚	1.6	0.2	3.2	2.4	1.4	1.2
		11. 10枚	8.9	0.6	18.3	7.5	9.2	10.0
		12. 11枚以上	22.9	0.9	47.3	16.4	19.9	32.1
	③ 学級の男子からきた枚数	1. 0枚	37.7	2.9	76.8	40.0	41.7	29.9
		2. 1枚	5.9	1.8	10.6	4.1	5.5	8.5
		3. 2枚	3.3	3.0	4.0	3.6	2.1	5.0
		4. 3枚	3.8	4.7	2.9	2.5	3.7	5.4
		5. 4枚	2.9	4.9	0.6	3.2	2.7	2.9
		6. 5枚	6.1	10.3	1.5	6.8	6.3	5.4
		7. 6枚	3.9	6.6	0.9	3.4	4.4	3.9
		8. 7枚	3.7	6.5	0.5	4.7	3.1	3.4
		9. 8枚	3.6	6.8	0.1	3.4	3.8	3.6
		10. 9枚	2.0	3.2	0.7	1.1	2.1	2.9
		11. 10枚	8.0	14.7	0.6	9.1	8.5	6.5
		12. 11枚以上	19.1	34.6	0.8	18.1	16.1	22.6
	④ 学級の女子からきた枚数	1. 0枚	40.3	73.6	2.7	44.7	49.7	24.0
		2. 1枚	7.0	11.9	1.3	7.3	2.5	12.3
		3. 2枚	3.2	4.7	1.5	4.1	1.5	4.4
		4. 3枚	1.9	2.0	1.8	2.0	1.5	2.3
		5. 4枚	2.6	2.2	3.0	3.4	2.0	2.5
		6. 5枚	3.5	1.7	5.4	4.3	3.4	2.9
		7. 6枚	2.6	0.7	4.9	3.6	2.0	2.5
		8. 7枚	3.0	0.5	5.7	3.4	2.8	2.9
		9. 8枚	3.6	0.7	6.9	3.2	3.5	4.0
		10. 9枚	1.9	0.3	3.6	2.0	1.9	1.7
		11. 10枚	9.0	0.4	18.5	7.9	9.5	9.4
		12. 11枚以上	21.4	1.3	44.7	14.1	19.7	31.1
8	が学級の 挿 班 除	1. 同性のみの学級がよい	49.7	65.1	32.5	63.9	53.1	31.0
		2. 半々の学級がよい	50.3	34.9	67.5	36.1	46.9	69.0
	の挿 班 除	1. 男女別の班がよい	61.8	68.5	54.4	71.6	68.9	42.8
		2. いっしょの班がよい	38.2	31.5	45.6	28.4	31.1	57.2

● 資料2 学年・性別集計表

質問項目	全体	性別		学年別					
		男子	女子	4年	5年	6年			
8	実験科	1. 男女別の班がよい	57.7	72.4	41.3	67.7	61.3	43.0	
		2. 男女いっしょの班がよい	42.3	27.6	58.7	32.3	38.7	57.0	
	授業の教室	1. 男女別がよい	62.8	79.0	44.7	66.2	70.1	50.4	
		2. 同じクラスがよい	37.2	21.0	55.3	33.8	29.9	49.6	
	の教席	1. 同性どうしならべる	82.9	89.8	75.2	85.3	87.5	74.6	
		2. 男女隣合わせ	17.1	10.2	24.8	14.7	12.5	25.4	
9	学校で男子に向く仕事・女子に向く仕事	給食もりつけ	1. ぜったい男子に向いている	4.9	8.1	1.2	6.8	4.9	2.9
			2. やや男子に向いている	4.4	6.5	2.0	7.0	3.8	2.5
			3. どちらともいえない	32.9	39.2	25.8	36.0	33.9	28.4
			4. やや女子に向いている	36.4	25.6	48.7	28.4	37.9	42.8
			5. ぜったい女子に向いている	21.4	20.6	22.3	21.8	19.5	23.4
		学級新聞づくり	1. ぜったい男子	11.6	17.6	4.7	10.0	16.3	7.3
			2. やや男子	24.3	24.1	24.4	18.2	32.7	20.0
			3. どちらともいえない	47.8	42.3	54.2	47.0	42.1	55.8
			4. やや女子	9.4	7.9	11.2	16.5	4.6	8.3
			5. ぜったい女子	6.9	8.1	5.5	8.3	4.3	8.6
		学級会の書記	1. ぜったい男子	4.9	8.4	0.9	6.2	5.4	2.9
			2. やや男子	7.4	11.8	2.4	12.0	8.2	1.7
			3. どちらともいえない	26.8	31.5	21.6	27.3	28.3	24.6
			4. やや女子	41.1	32.1	51.1	35.3	38.6	49.9
			5. ぜったい女子	19.8	16.2	24.0	19.2	19.5	20.9
		教室の掃除	1. ぜったい男子	4.1	3.4	4.9	4.3	3.2	5.0
			2. やや男子	3.5	3.7	3.3	3.6	3.8	2.9
			3. どちらともいえない	35.3	31.7	39.3	30.4	35.0	40.8
			4. やや女子	30.9	26.9	35.4	29.8	32.5	30.0
			5. ぜったい女子	26.2	34.3	17.1	31.9	25.5	21.3
		貸し出しの図書	1. ぜったい男子	4.5	6.8	2.0	4.3	5.9	3.1
			2. やや男子	13.8	16.0	11.4	16.0	12.8	12.9
			3. どちらともいえない	48.9	49.9	47.7	45.2	51.9	48.8
			4. やや女子	21.9	14.9	29.8	22.8	21.4	21.5
			5. ぜったい女子	10.9	12.4	9.1	11.7	8.0	13.7
		学級会の司会	1. ぜったい男子	21.0	31.6	9.1	19.9	25.2	16.9
			2. やや男子	33.8	31.1	36.8	26.9	40.4	32.5
			3. どちらともいえない	35.1	28.6	42.5	36.7	28.6	41.7
			4. やや女子	5.7	4.0	7.5	10.6	3.2	3.7
			5. ぜったい女子	4.4	4.7	4.1	5.9	2.6	5.2
		机運び	1. ぜったい男子	22.3	20.6	24.2	22.4	24.2	19.8
			2. やや男子	35.7	30.6	41.7	36.8	31.6	40.0
			3. どちらともいえない	28.6	27.9	29.3	23.3	32.3	29.2
			4. やや女子	4.2	4.3	4.0	6.6	3.7	2.3
			5. ぜったい女子	9.2	16.6	0.8	10.9	8.2	8.7
		ルートの審判	1. ぜったい男子	32.9	46.4	17.8	35.3	37.4	24.8
			2. やや男子	34.8	28.9	41.4	28.5	34.1	41.9
			3. どちらともいえない	27.9	20.5	36.1	29.5	25.7	29.0
			4. やや女子	2.2	1.3	3.2	4.3	1.7	0.8
			5. ぜったい女子	2.2	2.9	1.5	2.4	1.1	3.5
		プリント配り	1. ぜったい男子	3.8	5.9	1.4	4.1	4.2	2.9
			2. やや男子	4.4	6.0	2.5	6.0	4.3	2.7
			3. どちらともいえない	53.8	53.1	54.7	49.0	52.9	60.0
			4. やや女子	27.2	21.2	33.9	31.5	25.2	25.4
			5. ぜったい女子	10.8	13.8	7.5	9.4	13.4	9.0

質問項目	全体	性別		学年別				
		男子	女子	4年	5年	6年		
9 学校で男子に向く仕事・女子に向く仕事	学級委員代表	1. ぜったい男子	18.4	28.7	6.7	18.0	22.2	14.0
		2. やや男子	18.3	20.7	15.5	14.4	21.7	17.9
		3. どちらともいえない	48.1	40.4	57.1	41.7	47.0	56.4
		4. やや女子	8.0	4.3	12.1	14.8	4.9	4.8
		5. ぜったい女子	7.2	5.9	8.6	11.1	4.2	6.9
11 男子に向く職業・女子に向く職業	校長	1. ぜったい男子	48.7	66.1	29.6	52.3	52.3	40.9
		2. やや男子	35.8	24.7	48.1	33.7	34.0	40.2
		3. どちらともいえない	13.7	8.1	19.9	13.0	12.3	16.0
		4. やや女子	0.4	0.2	0.5	0.2	0.5	0.4
		5. ぜったい女子	1.4	0.9	1.9	0.8	0.9	2.5
	総理大臣	1. ぜったい男子	59.7	77.7	39.6	62.2	64.1	52.1
		2. やや男子	26.1	15.6	38.0	23.5	23.5	32.0
		3. どちらともいえない	11.5	4.9	18.9	11.3	11.0	12.1
		4. やや女子	0.9	0.4	1.4	1.1	0.3	1.3
		5. ぜったい女子	1.8	1.4	2.1	1.9	1.1	2.5
	幼稚園の先生	1. ぜったい男子	2.2	3.4	0.9	2.6	1.5	2.7
		2. やや男子	0.9	1.4	0.4	1.1	1.2	0.4
		3. どちらともいえない	9.6	12.5	6.4	10.6	8.9	9.5
		4. やや女子	36.7	33.4	40.6	35.5	35.3	39.8
		5. ぜったい女子	50.6	49.3	51.7	50.2	53.1	47.6
	獣医	1. ぜったい男子	14.2	21.1	6.5	18.1	14.7	9.7
		2. やや男子	23.1	23.4	22.8	25.5	23.8	19.9
		3. どちらともいえない	46.9	40.7	53.8	40.3	45.7	54.9
		4. やや女子	10.6	9.3	12.0	12.3	10.4	9.1
		5. ぜったい女子	5.2	5.5	4.9	3.8	5.4	6.4
	小学校の先生	1. ぜったい男子	12.4	21.2	2.6	16.3	11.4	9.9
		2. やや男子	12.9	17.1	8.3	12.3	14.9	11.0
		3. どちらともいえない	63.6	54.5	73.5	54.8	64.7	70.7
		4. やや女子	7.4	4.9	10.3	11.9	6.5	4.1
		5. ぜったい女子	3.7	2.3	5.3	4.7	2.5	4.3
	郵便配達	1. ぜったい男子	50.3	55.1	44.9	52.6	54.0	43.0
		2. やや男子	39.9	34.4	46.1	39.2	35.8	45.8
		3. どちらともいえない	8.1	8.2	8.0	7.4	8.8	8.1
		4. やや女子	0.2	0.2	0.1	0.0	0.2	0.4
		5. ぜったい女子	1.5	2.1	0.9	0.8	1.2	2.7
	バスの運転手	1. ぜったい男子	72.2	79.2	64.1	75.6	73.7	66.5
		2. やや男子	23.1	16.3	30.9	20.8	20.9	28.3
		3. どちらともいえない	3.8	3.3	4.4	3.2	4.6	3.5
		4. やや女子	0.1	0.2	0.0	0.2	0.0	0.2
		5. ぜったい女子	0.8	1.0	0.6	0.2	0.8	1.5
	料理を運ぶ人	1. ぜったい男子	7.4	9.9	4.5	8.3	8.5	5.0
		2. やや男子	7.1	8.0	6.1	6.0	6.9	8.5
		3. どちらともいえない	35.6	31.9	39.8	28.7	37.7	39.8
		4. やや女子	27.2	24.2	30.6	30.3	25.2	26.6
		5. ぜったい女子	22.7	26.0	19.0	26.7	21.7	20.1
	パイロット	1. ぜったい男子	76.5	86.0	65.8	81.8	76.4	71.0
		2. やや男子	17.9	9.5	27.4	14.0	18.3	21.5
		3. どちらともいえない	4.4	3.1	5.8	3.2	4.0	6.0
		4. やや女子	0.3	0.1	0.5	0.4	0.5	0.0
		5. ぜったい女子	0.9	1.3	0.5	0.6	0.8	1.5

● 資料2 学年・性別集計表

質問項目	全体	性別		学年別				
		男子	女子	4年	5年	6年		
11 男子に向く職業・女子に向く職業	デザイナー	1. ぜったい男子	3.7	5.7	1.5	4.2	4.3	2.5
		2. やや男子	3.8	5.6	1.9	4.2	4.2	3.1
		3. どちらともいえない	34.5	37.1	31.4	29.0	35.2	39.1
		4. やや女子	30.6	26.2	35.6	28.7	31.0	32.1
		5. ぜったい女子	27.4	25.4	29.6	33.9	25.3	23.2
	社長	1. ぜったい男子	50.4	69.5	28.9	54.0	52.7	43.6
		2. やや男子	26.7	19.1	35.2	28.5	24.8	27.2
		3. どちらともいえない	19.9	10.1	31.0	14.6	19.6	25.9
		4. やや女子	0.8	0.1	1.5	0.8	1.1	0.4
		5. ぜったい女子	2.2	1.2	3.4	2.1	1.8	2.9
	新聞記者	1. ぜったい男子	28.5	41.8	13.4	33.9	28.5	23.0
		2. やや男子	28.1	27.3	29.0	28.8	28.6	26.6
		3. どちらともいえない	37.8	26.7	50.6	32.2	38.0	43.6
		4. やや女子	3.2	1.9	4.6	3.4	2.6	3.7
		5. ぜったい女子	2.4	2.3	2.4	1.7	2.3	3.1
12 先生の叱る態度	1. ぜったい男子にやさしい	2.4	1.3	3.6	1.7	1.7	4.1	
	2. わりと男子にやさしい	1.6	0.6	2.8	1.3	2.3	1.0	
	3. 男子にも女子にも同じ	36.7	27.0	47.5	37.3	39.1	33.1	
	4. わりと女子にやさしい	31.5	24.9	38.8	29.4	31.6	33.6	
	5. ぜったい女子にやさしい	27.8	46.2	7.3	30.3	25.3	28.2	
13 交換日記・手紙・電話	交換日記と交換日記を交	1. 今している	6.9	8.1	5.5	6.1	4.4	10.8
		2. 前にしたことがある	14.7	19.9	8.9	15.1	13.6	15.8
		3. したことがない	78.4	72.0	85.6	78.8	82.0	73.4
	手紙	1. 今している	26.0	4.4	50.1	22.8	22.1	34.2
		2. 前にしたことがある	19.9	6.1	35.4	17.0	21.9	20.4
		3. したことがない	54.1	89.5	14.5	60.2	56.0	45.4
	電話	1. 男子に手紙を出すことがある	14.1	18.0	10.0	16.8	11.1	15.2
		2. 男子に手紙を出すことがない	85.9	82.0	90.0	83.2	88.9	84.8
		3. 女子に手紙を出すことがある	31.3	3.6	62.4	27.3	30.4	36.5
	交換日記と交換日記を交	4. 女子に手紙を出すことがない	68.7	96.4	37.6	72.7	69.6	63.5
		1. ぜったい男子に電話する	41.3	78.1	0.1	44.0	44.1	35.0
		2. できるだけ男子に電話する	7.2	13.4	0.4	6.5	6.7	8.8
		3. 男女どちらでもよい	6.5	7.7	5.0	8.9	2.9	8.4
		4. できるだけ女子に電話する	9.3	0.1	19.6	8.5	8.7	10.9
	5. ぜったい女子に電話する	35.7	0.7	74.9	32.1	37.6	36.9	
14 生まれるなら	1. ぜったい男に生まれる	49.8	80.5	15.5	52.8	49.4	47.3	
	2. できれば男に生まれる	18.7	13.7	24.3	15.3	17.5	23.8	
	3. できれば女に生まれる	15.5	4.0	28.3	12.8	16.0	17.5	
	4. ぜったい女に生まれる	16.0	1.8	31.9	19.1	17.1	11.4	
15 A どんな女子と友だちになりたいか	勉強ができる	1. とても友だちになりたい	5.2	5.2		5.1	2.7	8.6
		2. わりと友だちになりたい	12.2	12.2		7.8	14.0	14.9
		3. どちらともいえない	37.2	37.2		32.4	32.7	48.7
		4. あまり友だちになりたくない	13.3	13.3		13.9	12.2	14.1
		5. ぜったい友だちになりたくない	32.1	32.1		40.8	38.4	13.7
	ルックスがよい	1. とてもなりたい	8.8	8.8		6.8	8.4	11.8
		2. わりとなりたい	15.7	15.7		7.8	16.1	24.4
		3. どちらともいえない	37.1	37.1		34.6	30.4	48.9
		4. あまりなりたくない	8.4	8.4		9.2	11.0	3.9
		5. ぜったいなりたくない	30.0	30.0		41.6	34.1	11.0

● 資料2 学年・性別集計表

質問項目	全体	性別		学年別			
		男子	女子	4年	5年	6年	
15 A どんな女子と友だちになりたいか	かわい・種物を か動 い種 がるを	1. とてもなりたい	10.4	10.4	8.1	9.0	14.9
		2. わりとなりたい	18.1	18.1	14.2	17.1	23.9
		3. どちらともいえない	37.1	37.1	35.2	32.0	46.3
		4. あまりなりたくない	8.4	8.4	9.1	9.6	5.9
		5. ぜったいなりたくない	26.0	26.0	33.4	32.3	9.0
	誰にでも親切	1. とてもなりたい	15.3	15.3	11.6	13.9	21.3
		2. わりとなりたい	24.1	24.1	17.7	21.7	34.6
		3. どちらともいえない	27.9	27.9	28.9	24.6	31.1
		4. あまりなりたくない	7.3	7.3	9.5	7.4	4.7
		5. ぜったいなりたくない	25.4	25.4	32.3	32.4	8.3
	正直	1. とてもなりたい	14.0	14.0	9.5	12.2	21.6
		2. わりとなりたい	22.8	22.8	17.3	22.0	30.2
		3. どちらともいえない	29.6	29.6	30.8	25.0	34.1
		4. あまりなりたくない	7.8	7.8	9.8	7.7	5.5
		5. ぜったいなりたくない	25.8	25.8	32.6	33.1	8.6
スポーツが得意	1. とてもなりたい	9.0	9.0	8.1	5.7	14.5	
	2. わりとなりたい	15.3	15.3	10.8	17.9	17.3	
	3. どちらともいえない	36.3	36.3	32.7	30.7	47.8	
	4. あまりなりたくない	10.1	10.1	11.4	11.0	7.5	
	5. ぜったいなりたくない	29.3	29.3	37.0	34.7	12.9	
ユーモアがある	1. とてもなりたい	9.5	9.5	8.8	6.9	13.8	
	2. わりとなりたい	22.0	22.0	16.9	19.5	31.1	
	3. どちらともいえない	34.2	34.2	31.8	31.3	40.9	
	4. あまりなりたくない	8.8	8.8	10.1	9.3	6.7	
	5. ぜったいなりたくない	25.5	25.5	32.4	33.0	7.5	
芸能界に詳しい	1. とても友だちになりたい	3.9	3.9	4.0	3.0	5.1	
	2. わりと友だちになりたい	5.2	5.2	4.0	4.5	7.5	
	3. どちらともいえない	40.1	40.1	34.0	36.4	51.7	
	4. あまり友だちになりたくない	17.0	17.0	15.5	16.7	19.2	
	5. ぜったい友だちになりたくない	33.8	33.8	42.5	39.4	16.5	
しっかりしている	1. とても友だちになりたい	10.4	10.4	8.1	9.0	14.9	
	2. わりと友だちになりたい	22.4	22.4	17.5	20.6	30.6	
	3. どちらともいえない	31.9	31.9	30.3	28.7	38.0	
	4. あまり友だちになりたくない	7.7	7.7	9.8	7.8	5.1	
	5. ぜったい友だちになりたくない	27.6	27.6	34.3	33.9	11.4	
ひねきうれば	1. とても友だちになりたい	9.4	9.4	8.5	8.9	11.0	
	2. わりと友だちになりたい	19.1	19.1	13.2	18.5	26.7	
	3. どちらともいえない	37.1	37.1	33.9	32.1	47.3	
	4. あまり友だちになりたくない	9.0	9.0	10.2	9.2	7.5	
	5. ぜったい友だちになりたくない	25.4	25.4	34.2	31.3	7.5	
勇気がある	1. とても友だちになりたい	7.4	7.4	7.5	5.7	9.8	
	2. わりと友だちになりたい	14.4	14.4	10.5	14.9	18.4	
	3. どちらともいえない	39.2	39.2	33.9	35.4	49.9	
	4. あまり友だちになりたくない	9.7	9.7	11.2	9.8	7.8	
	5. ぜったい友だちになりたくない	29.3	29.3	36.9	34.2	14.1	
15 B どんな男子と友だちになりたいか	勉強ができる	1. とても友だちになりたい	6.8	6.8	10.1	5.9	5.1
		2. わりと友だちになりたい	25.7	25.7	27.8	20.7	30.0
		3. どちらともいえない	45.7	45.7	35.6	48.5	50.9
		4. あまり友だちになりたくない	15.7	15.7	18.1	16.4	12.8
		5. ぜったい友だちになりたくない	6.1	6.1	8.4	8.5	1.2

● 資料2 学年・性別集計表

質問項目	全体	性別		学年別			
		男子	女子	4年	5年	6年	
15 B どんな男子と友だちになりたいか	ルックスがよい	1. とても友だちになりたい	14.4	14.4	18.1	11.8	14.4
		2. わりと友だちになりたい	29.4	29.4	22.9	27.5	37.4
		3. どちらともいえない	40.7	40.7	39.2	42.6	39.6
		4. あまり友だちになりたくない	10.9	10.9	12.8	12.5	7.4
		5. ぜったい友だちになりたくない	4.6	4.6	7.0	5.6	1.2
	動植物をかわいがる	1. とても友だちになりたい	26.0	26.0	28.8	23.7	26.5
		2. わりと友だちになりたい	37.7	37.7	29.6	40.9	40.8
		3. どちらともいえない	27.1	27.1	27.0	25.3	29.2
		4. あまり友だちになりたくない	5.2	5.2	8.8	5.2	1.9
		5. ぜったい友だちになりたくない	4.0	4.0	5.8	4.9	1.6
	誰にでも親切	1. とても友だちになりたい	40.2	40.2	40.2	35.4	45.7
		2. わりと友だちになりたい	35.6	35.6	31.0	37.7	37.3
		3. どちらともいえない	17.3	17.3	17.0	18.8	15.8
		4. あまり友だちになりたくない	3.8	3.8	8.3	3.2	0.4
		5. ぜったい友だちになりたくない	3.1	3.1	3.5	4.9	0.8
	正直	1. とても友だちになりたい	37.6	37.6	39.5	31.3	45.3
		2. わりと友だちになりたい	34.7	34.7	29.5	38.4	34.9
		3. どちらともいえない	20.2	20.2	21.6	21.8	17.1
		4. あまり友だちになりたくない	4.7	4.7	7.9	3.9	2.7
		5. ぜったい友だちになりたくない	2.8	2.8	3.5	4.6	0.0
	スポーツが得意	1. とても友だちになりたい	33.3	33.3	35.5	28.8	36.7
		2. わりと友だちになりたい	33.9	33.9	24.1	35.2	40.9
		3. どちらともいえない	24.9	24.9	28.1	26.9	19.7
		4. あまり友だちになりたくない	5.0	5.0	7.9	5.2	2.3
		5. ぜったい友だちになりたくない	2.9	2.9	4.4	3.9	0.4
	ユーモアがある	1. とても友だちになりたい	38.9	38.9	37.8	32.2	47.9
		2. わりと友だちになりたい	36.3	36.3	28.5	40.7	37.8
		3. どちらともいえない	19.1	19.1	24.1	20.2	13.5
		4. あまり友だちになりたくない	3.3	3.3	6.1	3.3	0.8
		5. ぜったい友だちになりたくない	2.4	2.4	3.5	3.6	0.0
	芸能界に詳しい	1. とても友だちになりたい	6.8	6.8	8.8	6.5	5.4
		2. わりと友だちになりたい	17.1	17.1	16.7	17.6	16.7
		3. どちらともいえない	53.3	53.3	45.8	51.1	62.8
		4. あまり友だちになりたくない	16.7	16.7	20.3	17.6	12.4
		5. ぜったい友だちになりたくない	6.1	6.1	8.4	7.2	2.7
	しっかりしている	1. とても友だちになりたい	32.9	32.9	32.6	29.5	37.1
		2. わりと友だちになりたい	35.4	35.4	26.4	38.1	40.5
		3. どちらともいえない	23.7	23.7	27.8	23.7	20.1
		4. あまり友だちになりたくない	5.7	5.7	9.7	5.8	1.9
		5. ぜったい友だちになりたくない	2.3	2.3	3.5	2.9	0.4
	ひょうきょうな性格	1. とても友だちになりたい	20.8	20.8	24.7	17.9	20.9
		2. わりと友だちになりたい	32.7	32.7	31.2	35.2	31.0
		3. どちらともいえない	35.9	35.9	29.1	36.5	41.1
		4. あまり友だちになりたくない	7.1	7.1	9.7	6.5	5.4
		5. ぜったい友だちになりたくない	3.5	3.5	5.3	3.9	1.6
	勇気がある	1. とても友だちになりたい	42.2	42.2	43.2	35.6	49.4
		2. わりと友だちになりたい	33.8	33.8	27.1	37.1	35.5
		3. どちらともいえない	18.1	18.1	18.3	21.4	13.9
		4. あまり友だちになりたくない	3.5	3.5	8.3	2.3	0.8
		5. ぜったい友だちになりたくない	2.4	2.4	3.1	3.6	0.4